

Adelidae



Teksti: Harri Jalava

Havainnot: Hyönteistietokanta (<http://insects.fi/hyonteistietokanta/index.html>)

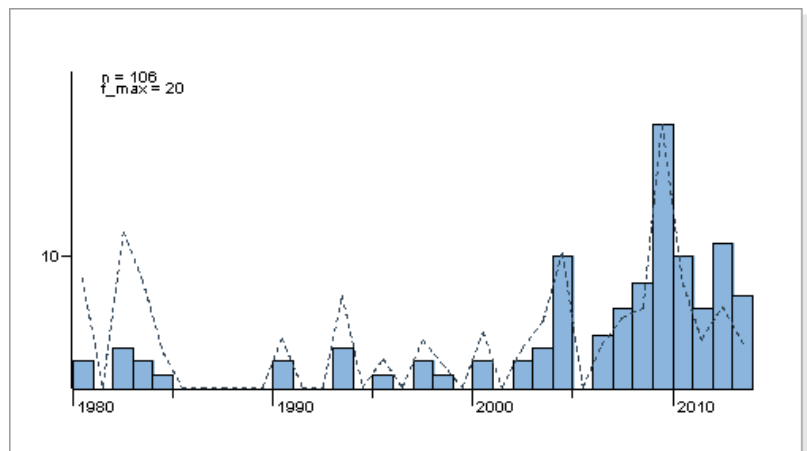
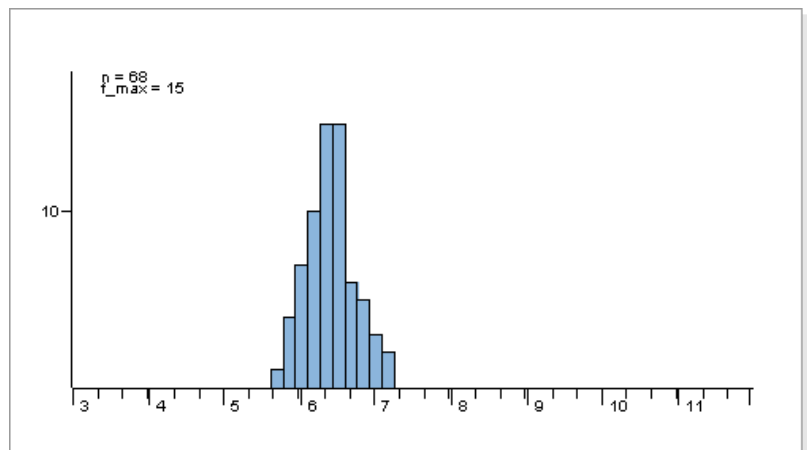
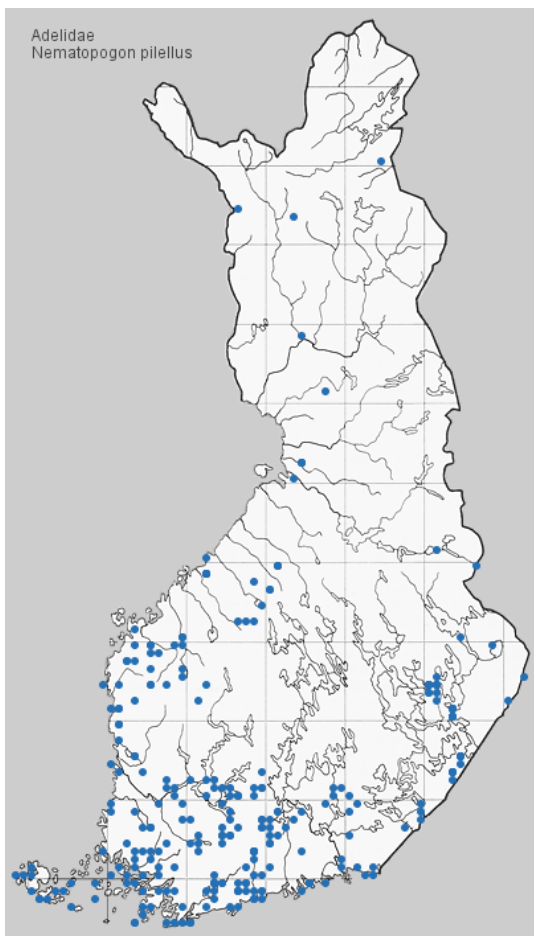
Kuvat: Kuvapankki (<http://www.insects.fi/insectimages/browser>)

Ohjelmisto: iText (<http://itextpdf.com/>)



Kuva: Pekka Malinen

Kuva: Pekka Malinen



Tuntomerkit. Siipiväli 13-17 mm. Pieni laji. Pää oranssi, naama valkeahko. Koiraan etusiivet harmahtavan ruskeat, lähes yksiväriset, verkkokuvio heikkoa, tornaalilaikku puuttuu. Takasiivet tumman harmaanruskeat, ripset harmaanruskeat. Naaraan etusiivet keltaiset. Takasiivet harmaanruskeat, selvästi etusiipiä tummemmat, ripset vaalean harmaanruskeat.

Elintavat. Sekametsissä, soilla.

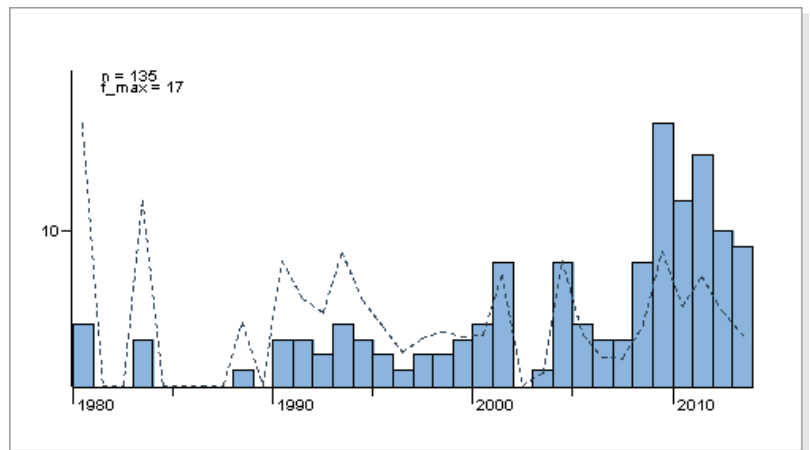
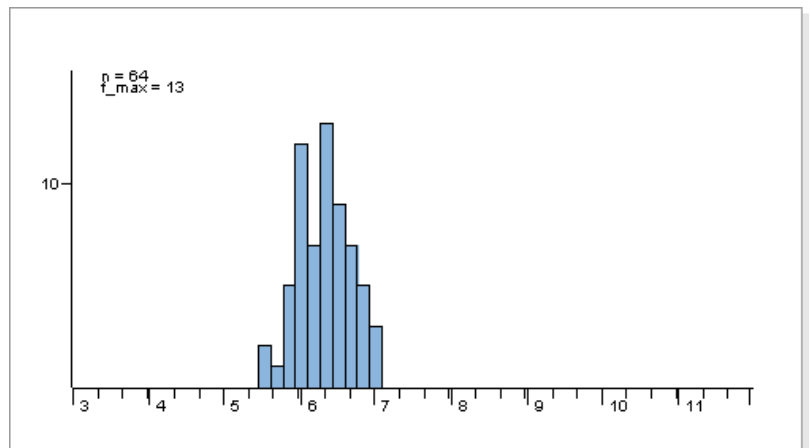
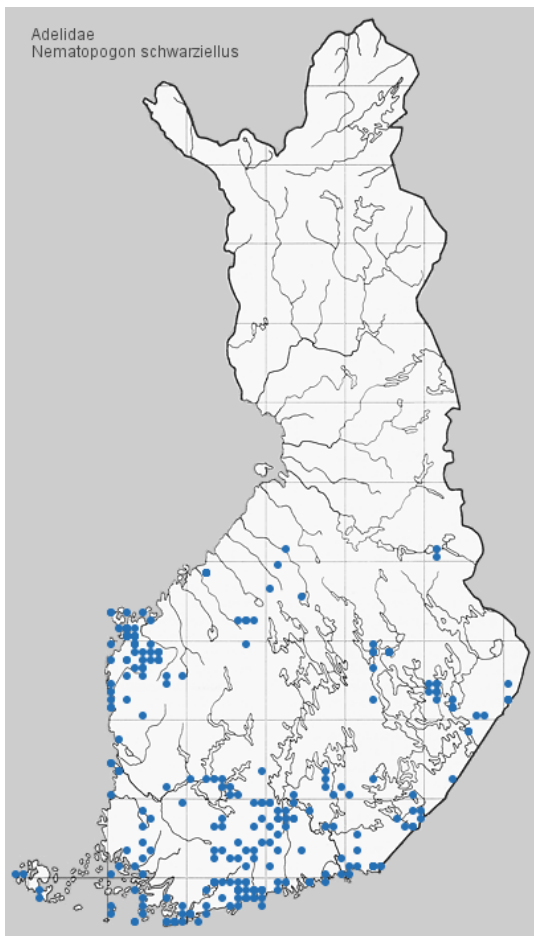
Toukka elää maahan pudonneilla lehdistä.



Kuva: J. Tyllinen



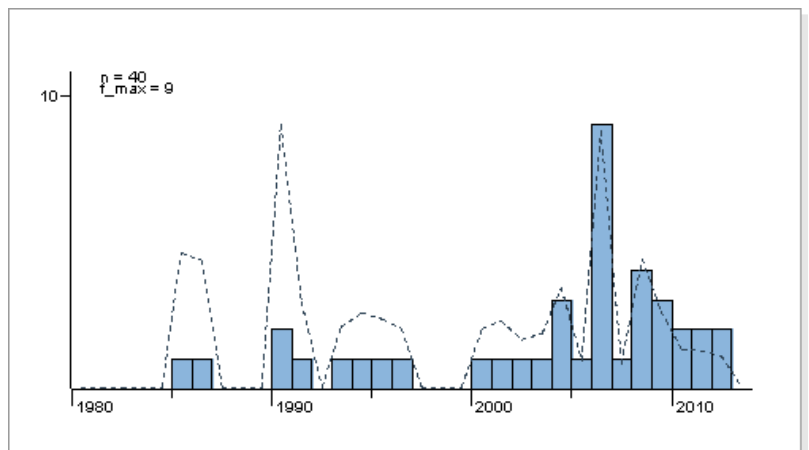
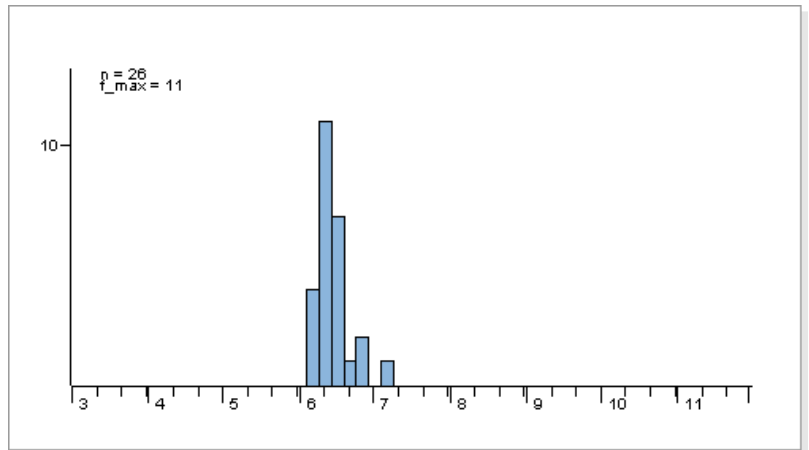
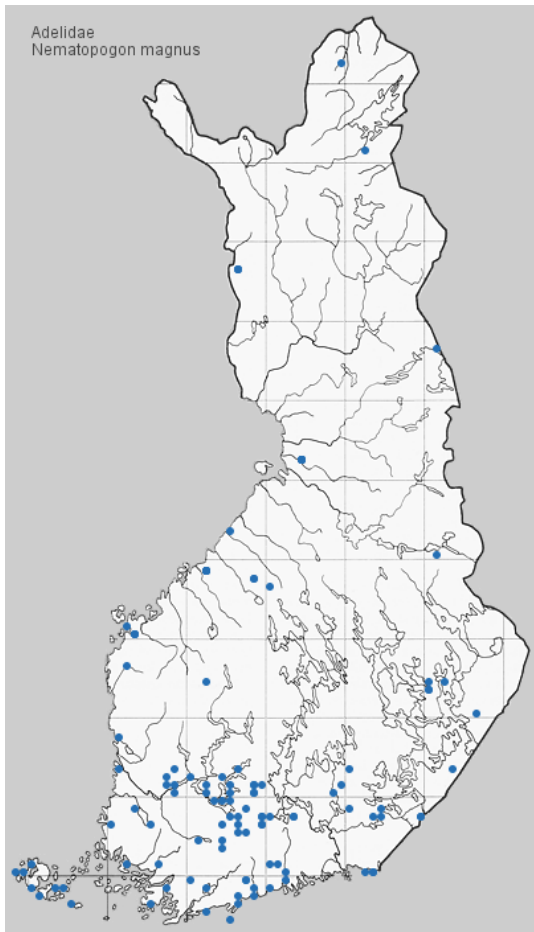
Kuva: J. Tyllinen



Tuntomerkit. Siipiväli 15-18 mm. Pää oranssi. Etusiivet molemmilla sukupuolilla vaalean kellanruskeat, verkkokuvio selvää, tornaalilaikku kellanvalkea. Takasiivet vaaleanharmaat, ripset vaalean kellanruskeat.

Elintavat. Sekametsissä, soilla.

Toukka elää kasvinosista kootussa pussissa maahan pudonneilla lehdeillä.



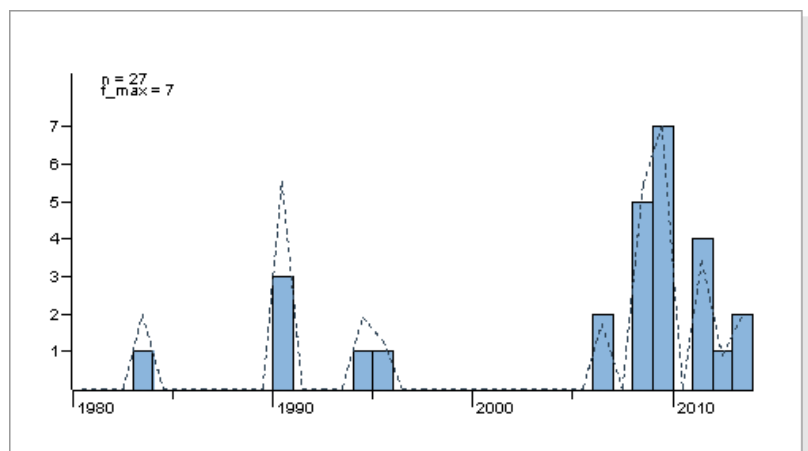
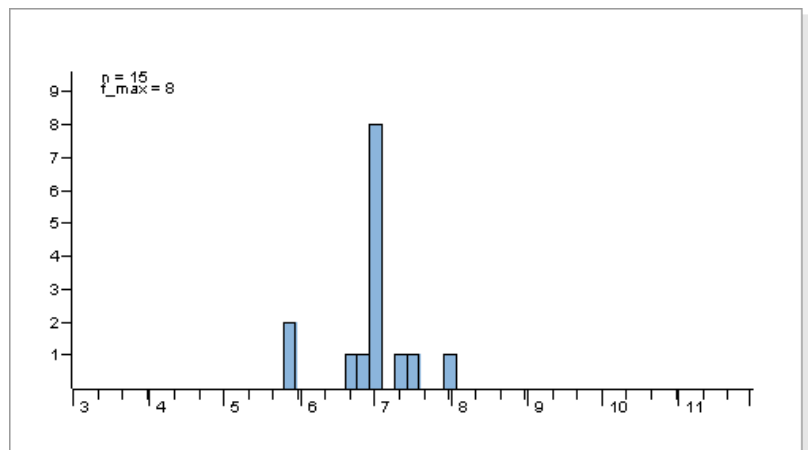
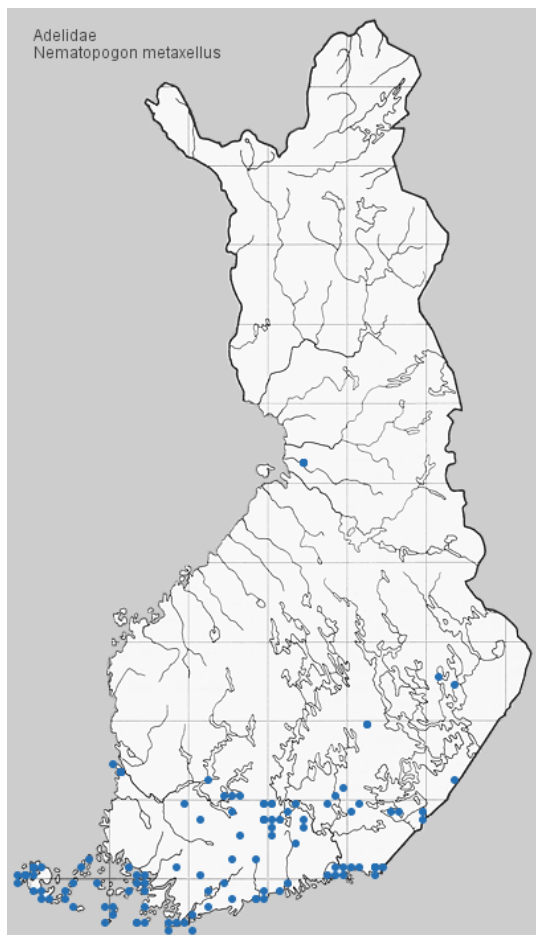
Tuntomerkit. Siipiväli 15-19 mm. Etusiivet tumman ruskeanharmaat, verkkokuvio hienoa, tornaalilaikku puuttuu. Takasiivet ruskeanharmaat, ripset vaalean ruskeanharmaat.

Elintavat. Metsissä, metsänreunoilla.

Toukka tuntematon.



Kuva: Pekka Malinen



Tuntemerkit. Sipiväli 13-17 mm. Pää okranoranssi, naama valkeahko. Etusiivet lyhyet ja leveät, vaalean ruskehtavankeltaiset, verkkokuvio ruskeaa, hienoa, keskitäplä tummanruskea, ei tornaalilaikkua; takasiivet vaalean harmaanruskeat, ripset vaalean ruskehtavankeltaiset.

Elintavat. Sekametsissä, soilla. Lentää päivällä; tulee yöllä silloin tällöin valolle.

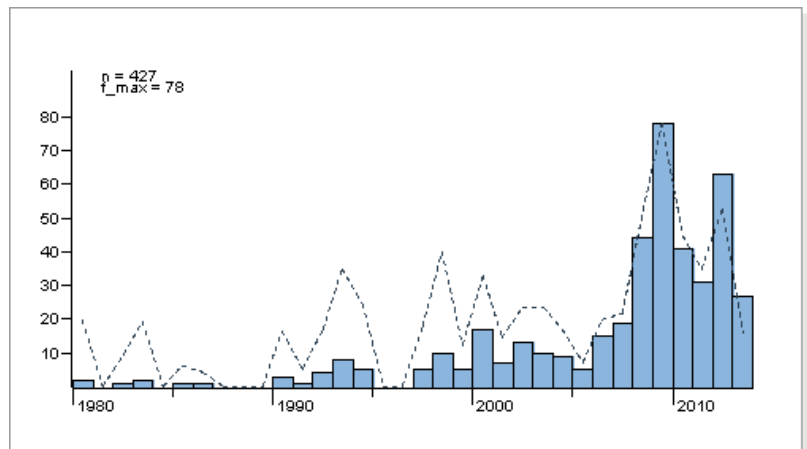
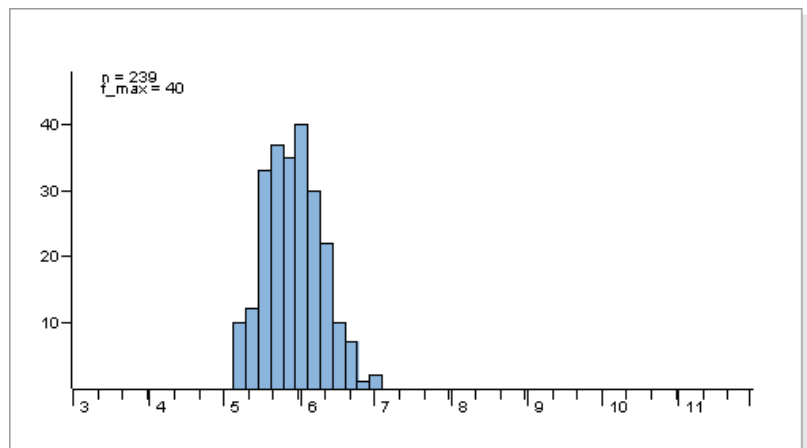
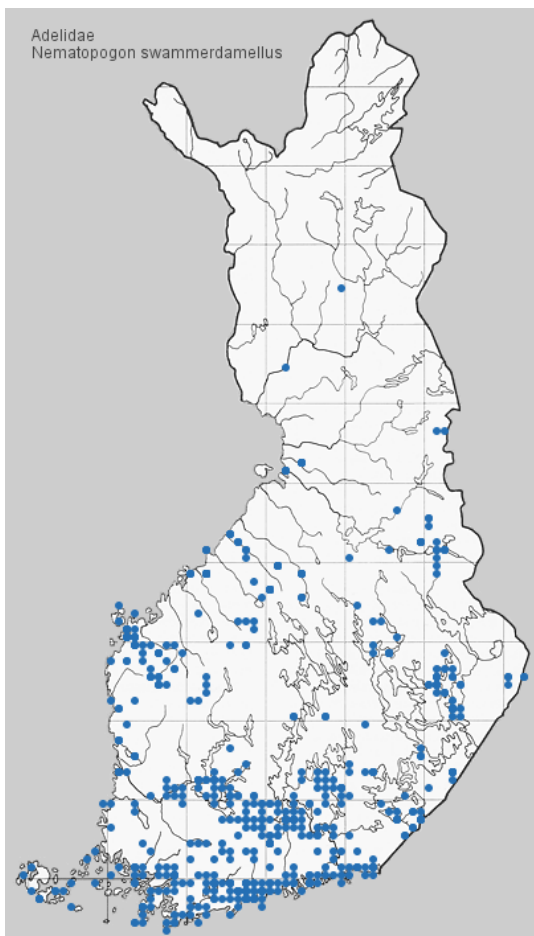
Toukka elää monilla ruohoilla ja maahan pudonneilla kuituneilla lehmillä; lehdenpalasista kootussa kapeassa pussissa. Talvehtii pussissa maassa, johon koteloituu.



Kuva: J. Tyllinen



Kuva: SIP Haapala



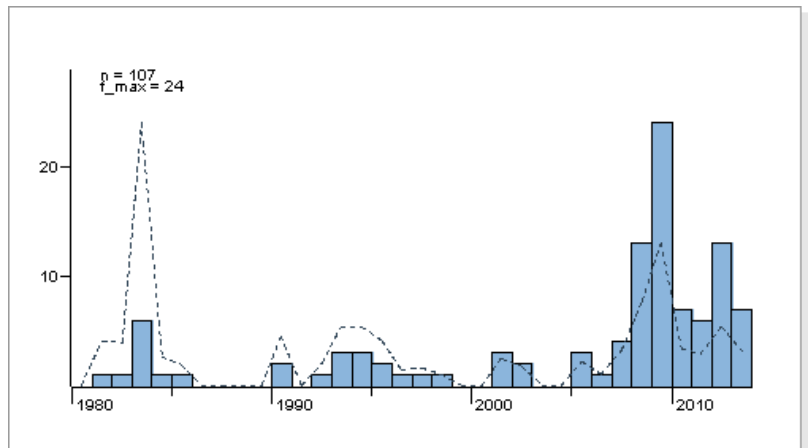
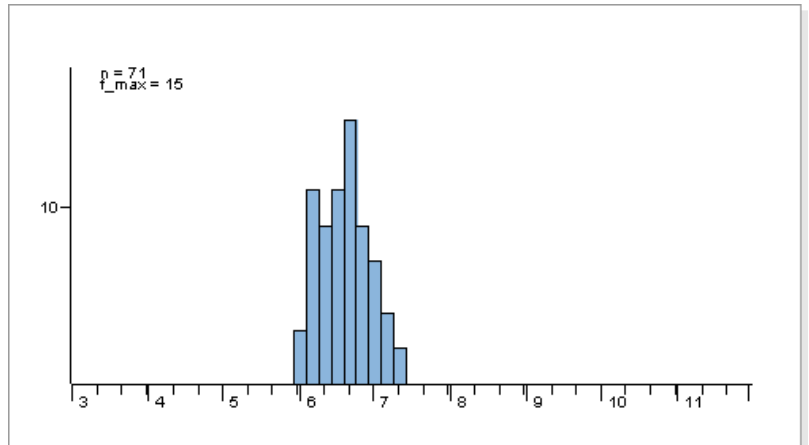
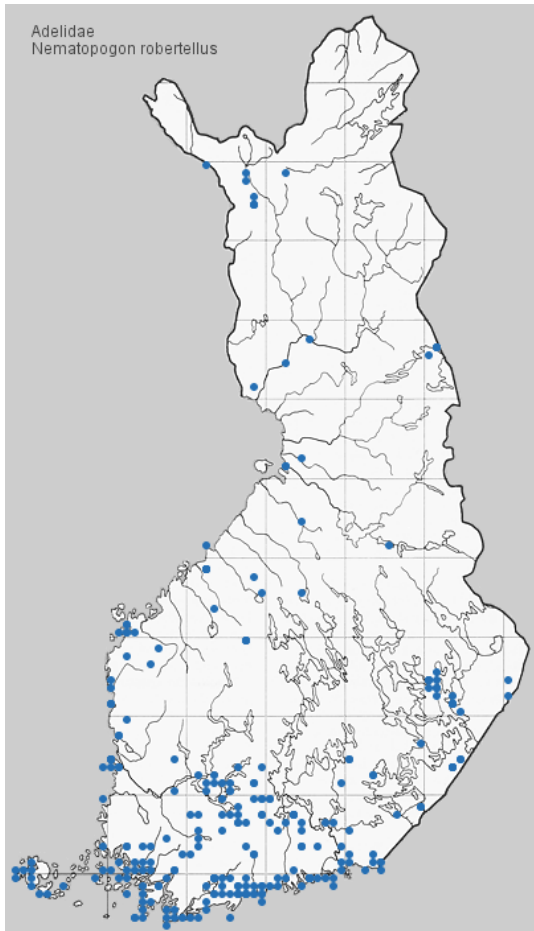
Tuntomerkit. Siipiväli 16-21 mm. Suuri laji. Pää oranssi, naama valkeahko. Etusiivet vaalean oljenkeltaiset, verkkokuvio heikkoa tai puuttuu, keskittäplä heikko tai puuttuu, ei tonaalilaikkua. Takasiivet vaaleanharmaat, ripset keltaiset.

Elintavat. Metsänreunoilla, taimikoissa, soilla. Lentää myöhään iltopäivällä ja iltahämärissä.

Toukka valkeahko; pää ja niskakilpi mustat; meso- ja metanotumissa kapeat, purppuranruskeat levyt. Elää lehdenpalasista valmistetussa pussissa maahan pudonneilla kuituneilla lehmillä ja ruohoilla.



Kuva: Pekka Malinen



Tuntomerkit. Sipiväli 13-17 mm. Etusiivet tumman ruskeanharmaat, verkkokuvio silmiinpistävän selkeää, keskitäplä suuri, tornaalitäplä harmaanvalkoinen. Takasiivet ruskeanharmaat, ripset samanväriset.

Elintavat. Havumetsissä. Lentää myöhään iltapäivällä ja iltahämärissä; tulee yöllä valolle.

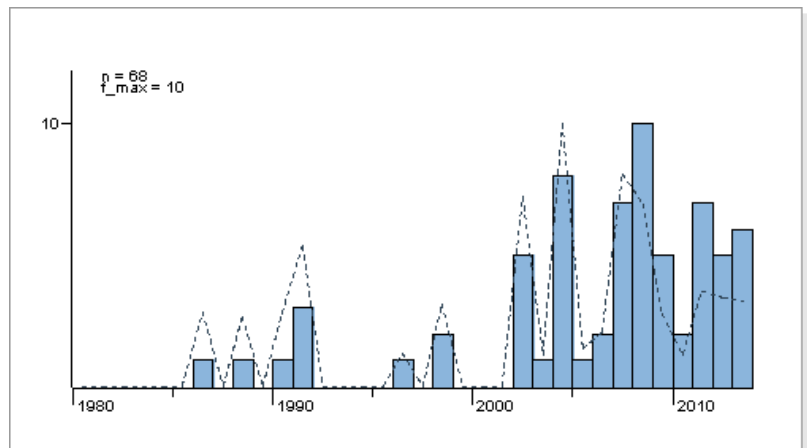
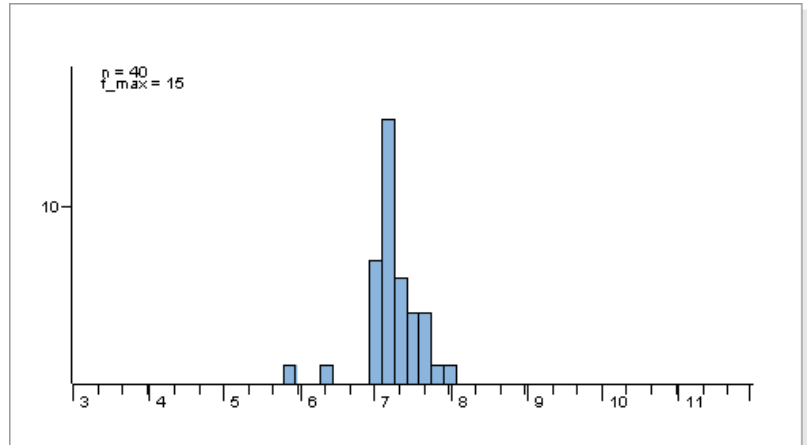
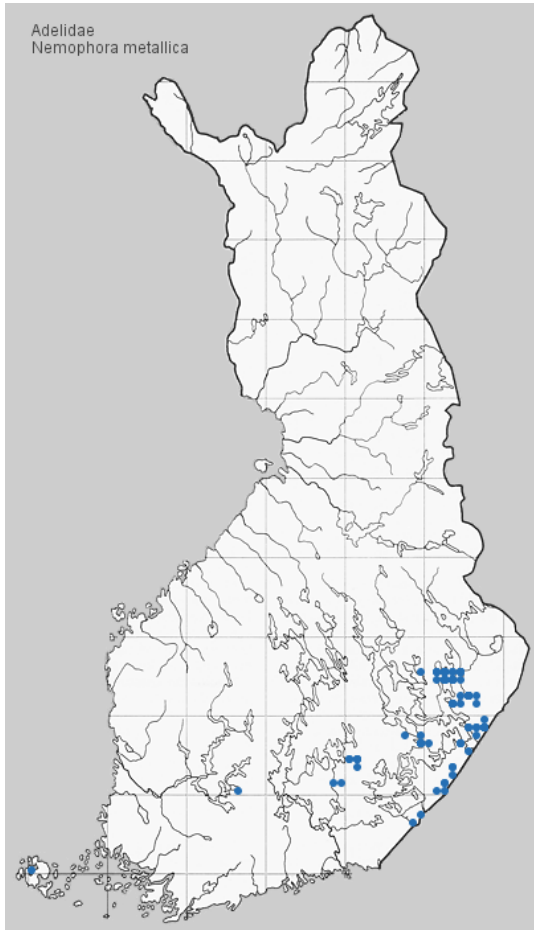
Toukka elää kasvinosista valmistetussa pussissa maahan pudonneilla kuusenneulasilla.



Kuva: R.Siloaho



Kuva: R.Siloaho



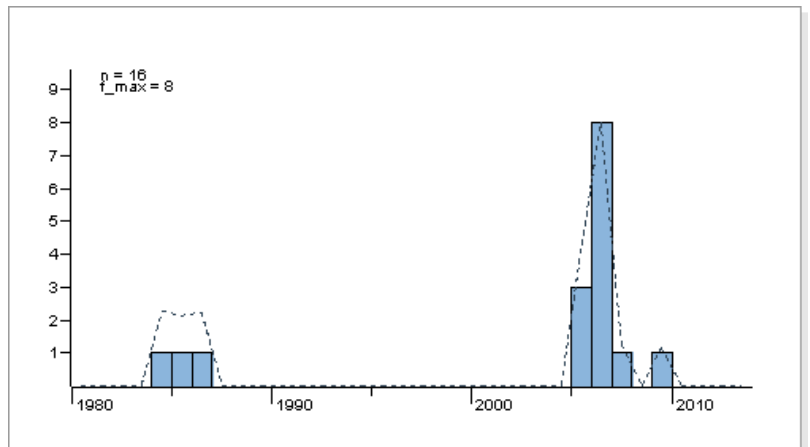
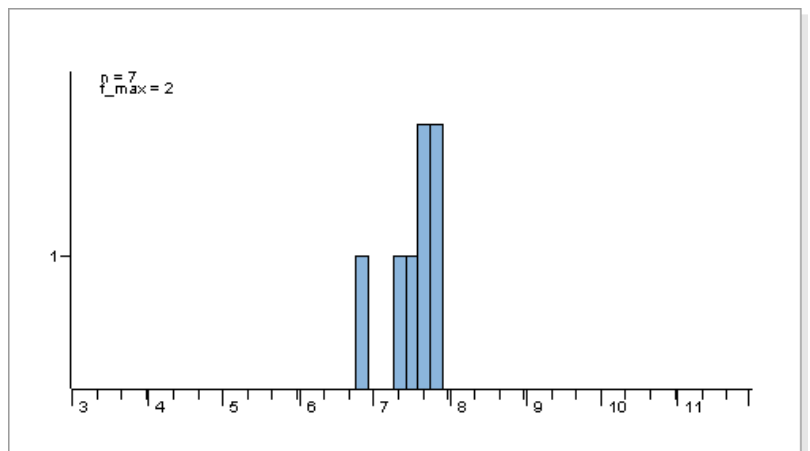
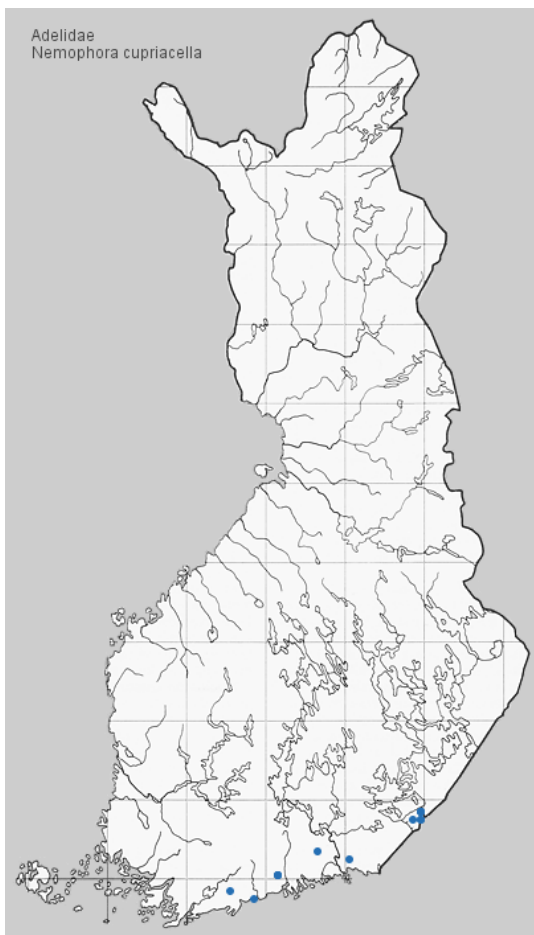
Tuntomerkit. Siipiväli 16-20 mm. Koiraan tuntosarvet 2,5 kertaa, naaraan 1,5 kertaa etusiiven pituiset; etusiivet yksiväriset, tummahkon pronssinkiiltoiset, heikosti vihertävänhoitoiset; takasiivet tummanruskeat, violetinkiiltoiset.

Elintavat. Niityillä, laitumilla. Päiväaktiivinen, käy usein kukilla.

Toukka elo-lokakuussa; elää nuorena ruusuruohon (*Knautia arvensis*) kukinnoissa, myöhemmin lehdenpalasista kootussa pussissa pudonneilla lehdistä.



Kuva: Pekka Malinen



Tuntomerkit. Siipiväli 13-16 mm. Laji on partenogeneettinen, eli vain naaraita tavataan. Tuntosarvet hieman etusiipeä pitemmät; etusiipien tyviosa kuparinhohtoinen, usein vihreänkiiltoisen sävyinen; ulko-osa kuparinpunainen, voimakkaasti hohtava.

Elintavat. Kosteilla niityillä, pienillä soilla.

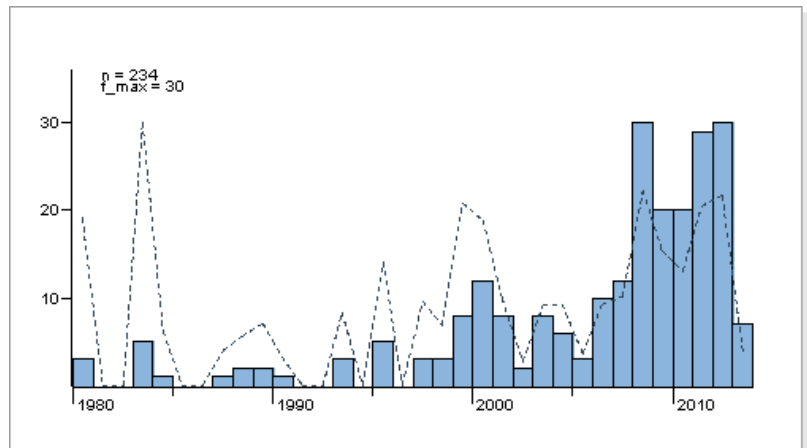
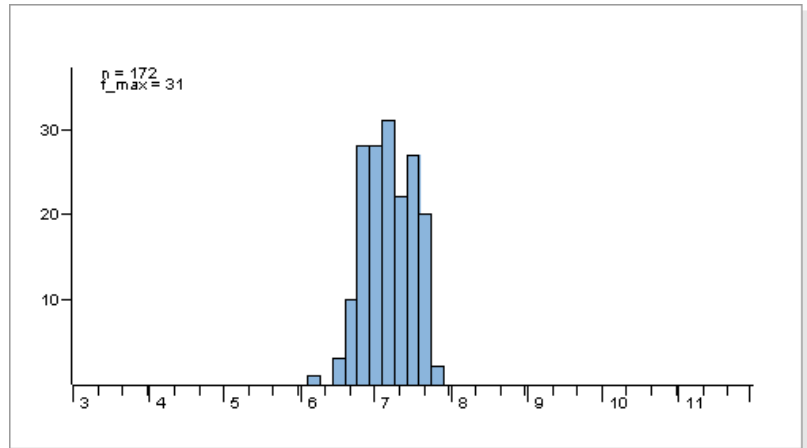
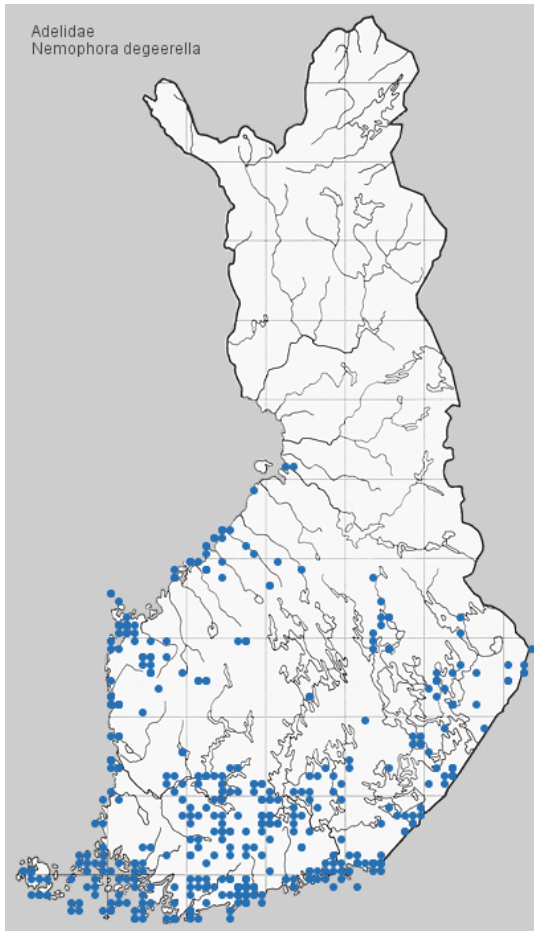
Toukka elää nuorena purtojuuren (*Succisa pratensis*) kukinnoissa, myöhemmin lehdenpalasista kootussa pussissa maahan pudonneilla lehkillä.



Kuva: R.Siloaho



Kuva: R.Siloaho



Tuntomerkit. Siipiväli 15-20 mm. Koiraan tuntosarvet 3,5-4, naaraan 1,2-1,3 kertaa etusiiven pituiset. Muistuttaa lajia *N. amatella*; hieman pienempi, etusiivet kapeammat, kullankeltaiset, niiden sisäosassa 2-3 selkeää mustaa pitkittäisjuovaa, ulko-osassa 7 mustaa säteittäistä juovaa. Juuri keskikohdan ulkopuolella keltainen poikkivyö, joka on keskeltä hieman kuroutunut; ulompi tumma, hieman sinihohteinen rajaviiva heikosti sisäänkaartunut.

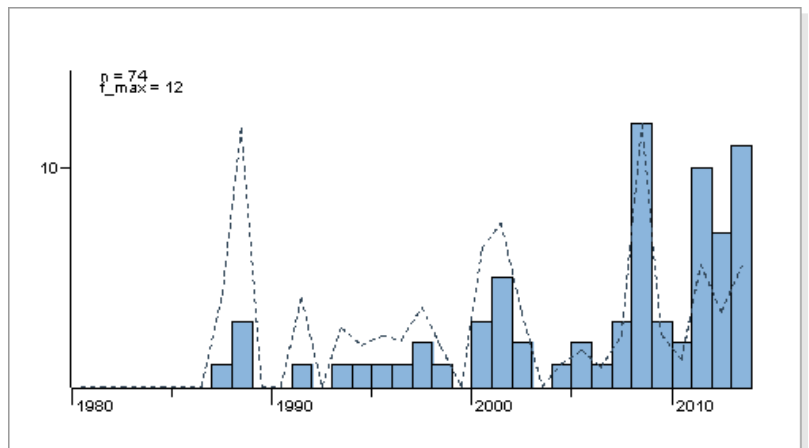
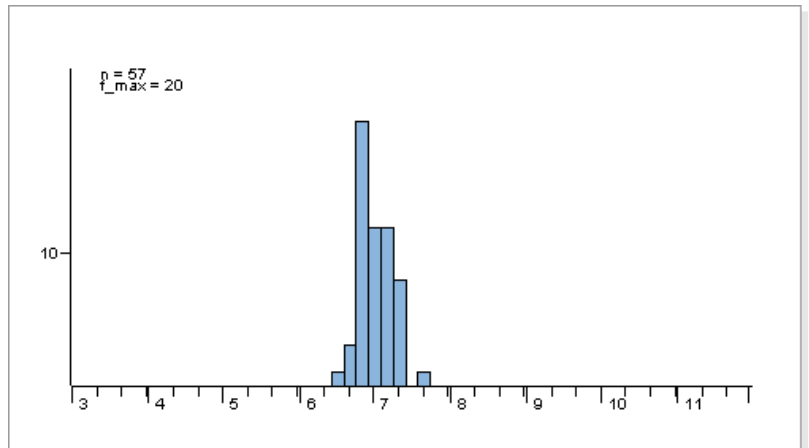
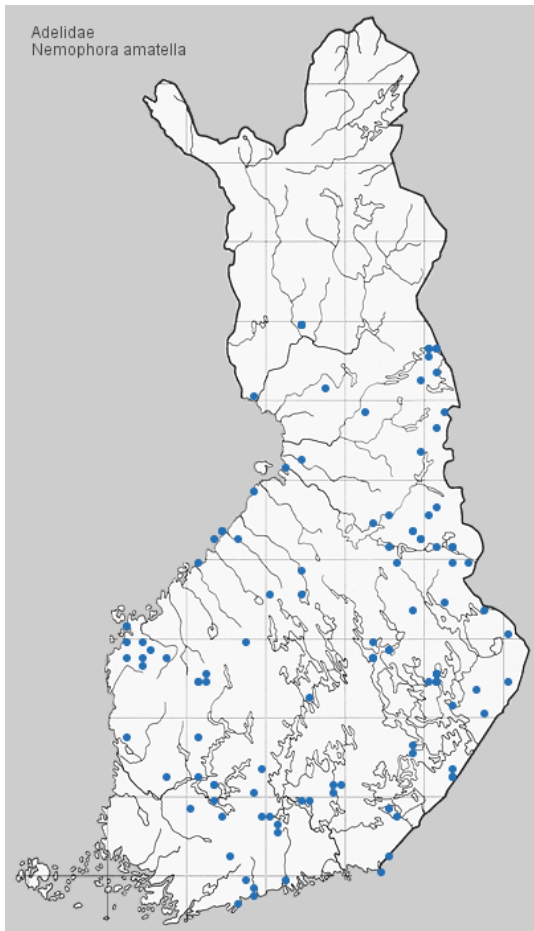
Koiraan saccus suippo. Sivulämässä kapea, kärki pyörästynyt, sisäpinnan tyvellä hammas. Naaraan 7. vatsakilpi kapea, laidat tasaisesti kaartuneet. 8. jaoke heikosti kitinisoitunut.

Elintavat. Lehtimetsissä, metsänreunoilla. Koiraat parveilevat hämärässä, joskus jo iltapäivällä, naaraan ympärillä.

Toukka elää lehdenpalasista kootussa säkissä maahan pudonneilla lehdillä; talvehtii.



Kuva: R.Siloaho



Tuntomerkit. Siipiväli 17-24 mm. Koiraan tuntosarvet 3,4, naaraan 1,1 kertaa etusiiven pituiset. Muistuttaa lajia *N. degeerella*; hieman suurempi, etusiivet leveämmät, vaaleankeltaiset, kirjaukset mustahkot, kärjessä usein enemmän keltaista. Poikkivyö jokseenkin tasaleveä; ulompi selvästi sinisen- tai violetinhoitoisista rajaviivoista jokseenkin suora.

Koiraan saccus tylppä. Sivulämssä leveä, kärki suipohko, ulkoreuna suora tai heikosti kovera, sisäpinnalla vahva poimu. Naaraan 7. vatsakilpi leveä, laidat sisänevät, kärki pyöristynyt. 8. jaoke selvästi kitinisoitunut.

Elintavat. Taimikoissa, lehtipuumetsikköjen reunamilla.

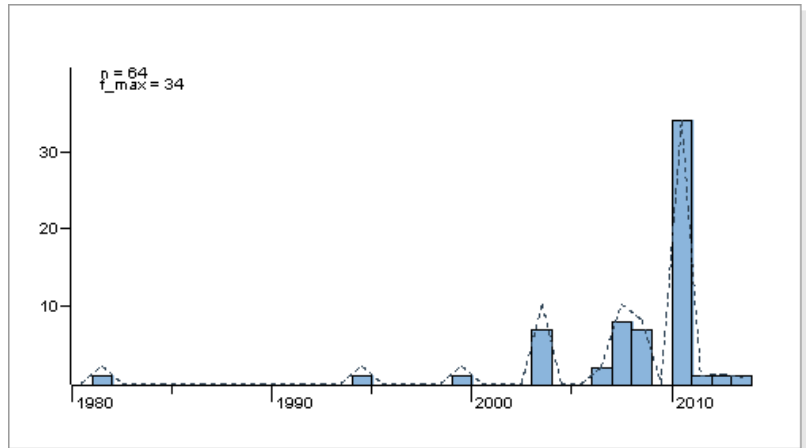
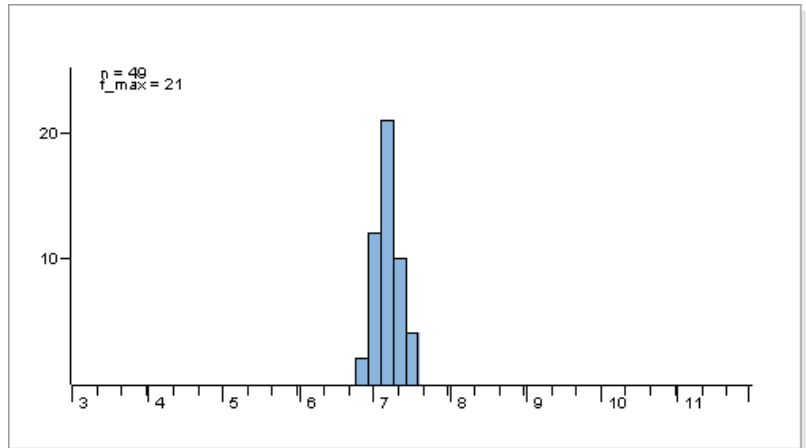
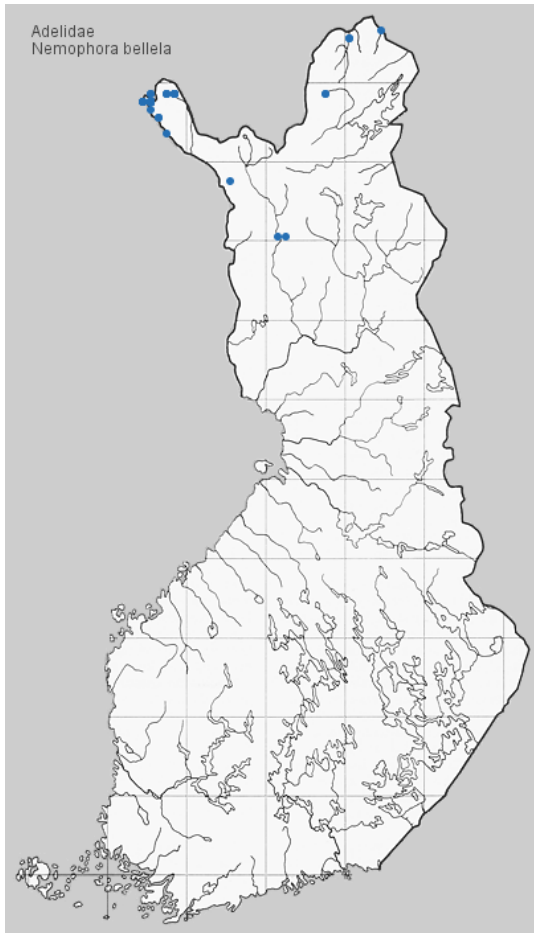
Toukka elää lehdenpalasista kootussa pussissa maahan pudonneilla lehdeillä.



Kuva: R.Siloaho



Kuva: R.Siloaho



Tuntomerkit. Siipiväli 17-20 mm. Koiraan tuntosarvet 2,0, naaraan 1,2 kertaa etusiiven pituiset. Muistuttaa lajeja *N. degeerella* ja *N. amatella*; etusiivet lyhyet, leveät, ruskeankeltaiset, kärjen suonivälykset yleensä ripsien tyveen saakka keltaiset. Poikkivyö voimakkaasti kuroutunut hieman keskikohdan etupuolelta ja tekee mutkan ulospäin etureunan tuntumassa.

Koiraan saccus hyvin pitkä ja leveä. Sivulämssä leveä, kärki terävä, ulkoreuna heikosti kaartunut, sisäpinnalla poimun lisäksi vahvoja okia. Naaraan 7. vatsakilpi leveä, laidat sisänevät, kärki suipohko. 8. jaoke vahvasti kitinisoitunut.

Elintavat. Tunturien vaivaiskoivikoissa ja pajukoissa puurajan yläpuolella.

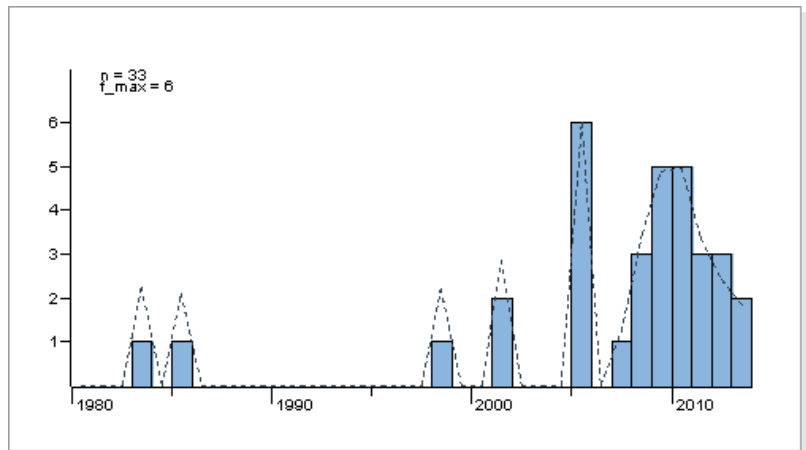
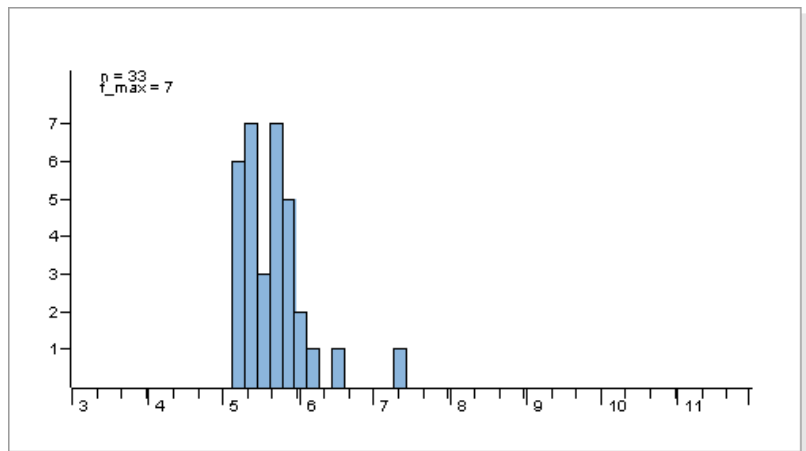
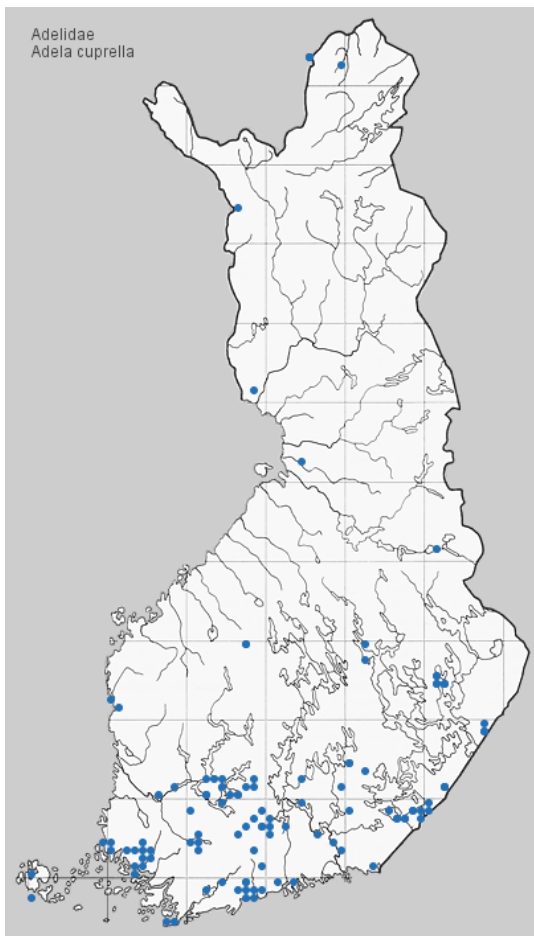
Toukka elää lehdenpalasista kootussa pussissa maahan pudonneilla lehdillä.



Kuva: R.Siloaho



Kuva: Pekka Raukko



Tuntomerkit. Siipiväli 14-17 mm. Koiraan pää musta, naaraan oranssi; koiraan tuntosarvet 2 kertaa etusiiven pituiset, naaraan vähän etusiipeä pitemmät; etusiipien tyviosa kullanvärisen, etureunan ja kärjen lähellä kuparin- tai violetinkiiltoiset.

Elintavat. Kosteilla niityillä.

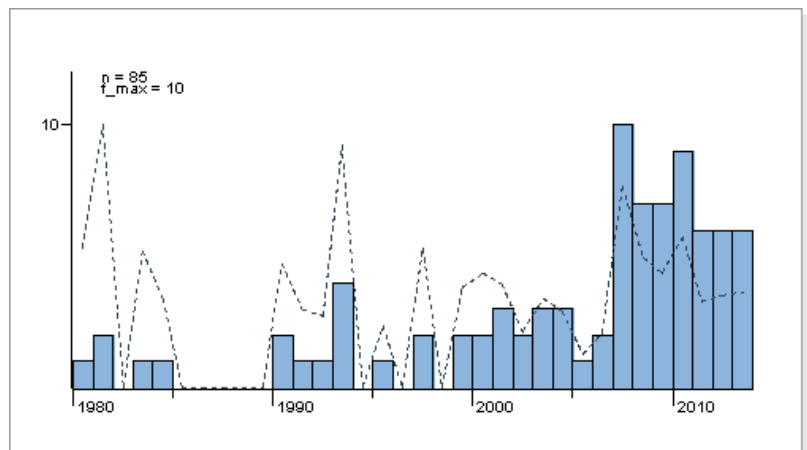
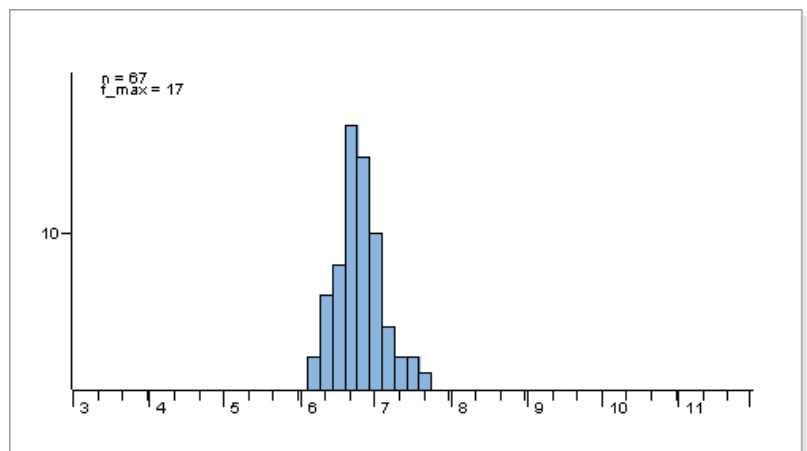
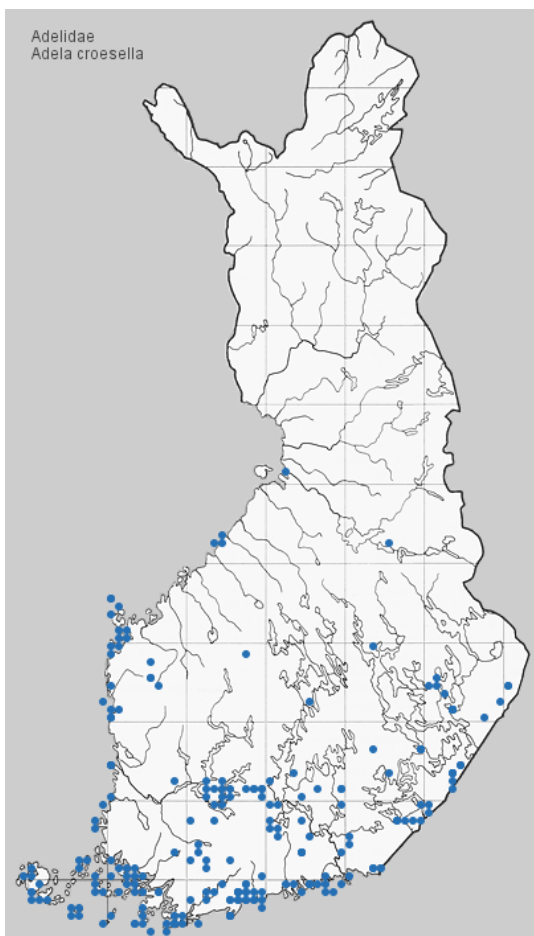
Toukka elää lehdenpalasista koostuvassa pitkänomaisessa ruskeassa pussissa pajujen (*Salix*) maahanpudonneilla lehmillä.



Kuva: Samuli Kotiranta



Kuva: Samuli Kotiranta



Tuntomerkit. Siipiväli 10-13 mm. Koiraan tuntosarvet n. 2 kertaa etusiiven pituiset, tyvestään paksummat; naaraan yhtä pitkät kuin etusiipi, tyviosastaan mustien suomujen paksuntamat. Etusiivet mustanruskeat, violetinkiiltoiset, niissä häivähdys vaaleammista pitkittäisjuovista; poikkivyö leveä, keltainen, mustien ja violettien suomujen reunustama. Muistuttaa hieman lajia *Nemophora degeerella*; pienempi ja tummempi.

Elintavat. Metsänreunoilla, metsäaukioilla, taimikoissa.

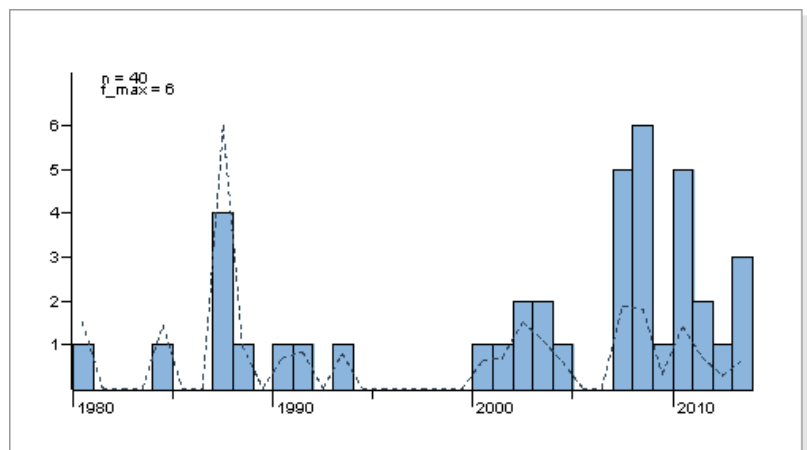
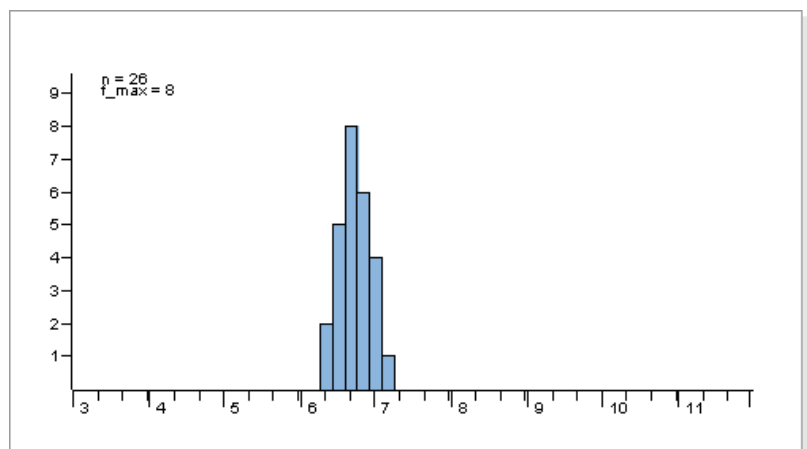
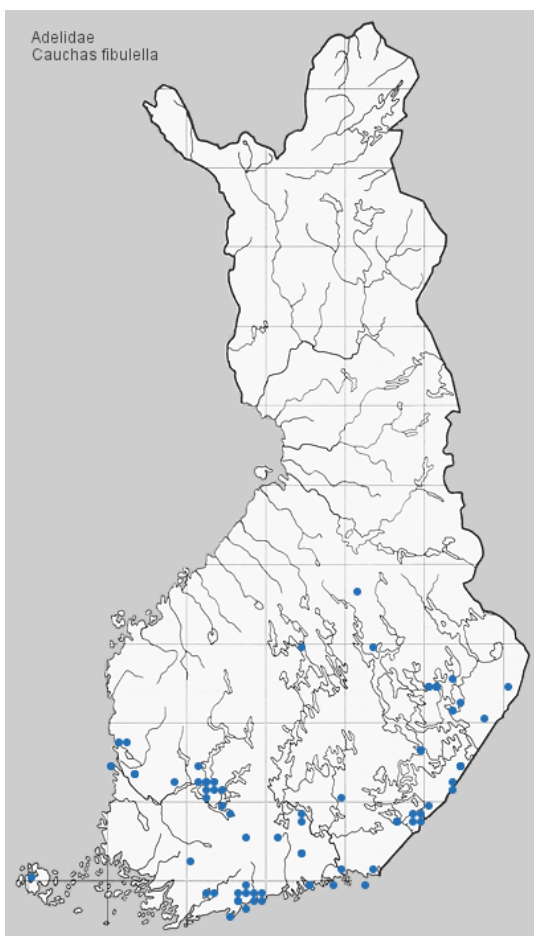
Toukka elää lehdenkappaleilla ja maa-aineksella katetussa pussissa maahan pudonneilla lehmillä.



Kuva: R.Siloaho



Kuva: M. Virtala



Tuntomerkit. Siipiväli 6-10 mm. Pää musta; tuntosarvet hieman etusiipeä pitemmät, mustat, valkokärkiset; keskiruumis ja etusiivet tumman pronssinruskeat, violetinkiiltoiset; takareunassa heti keskikohdan ulkopuolella kellanvalkea, poikittaissuuntainen kapea täplä, joka ylettyy keskikohdan etupuolelle, siiven tyvellä usein vaalea, epäselvä pyöreä täplä. Joiltakin yksilöiltä nämä täplät saattavat puuttua.

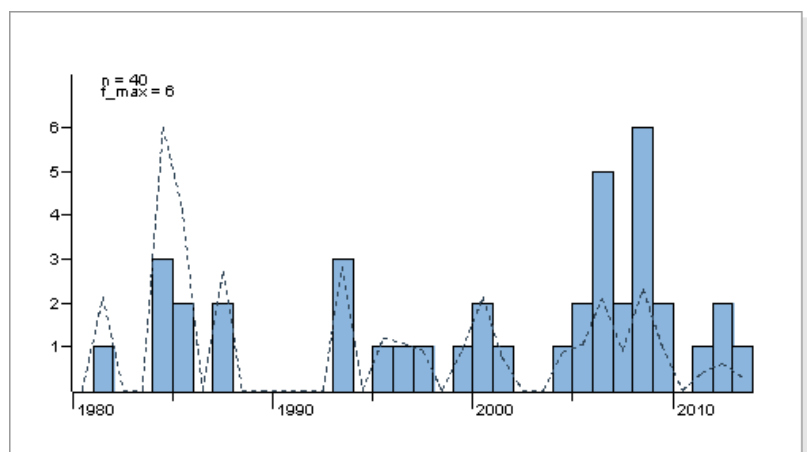
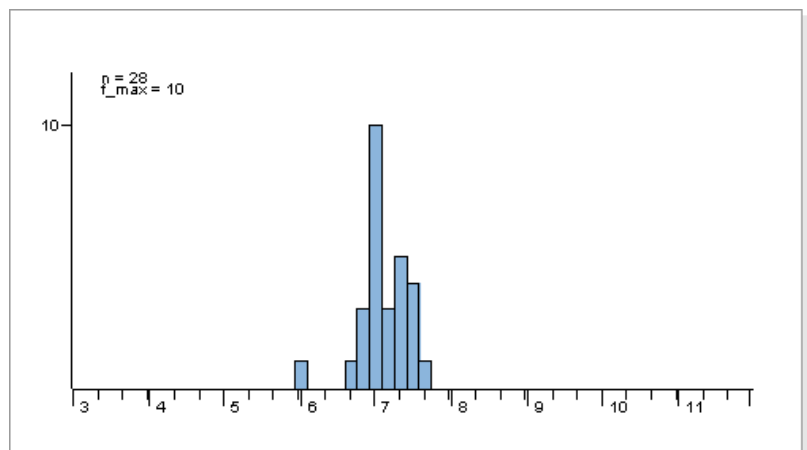
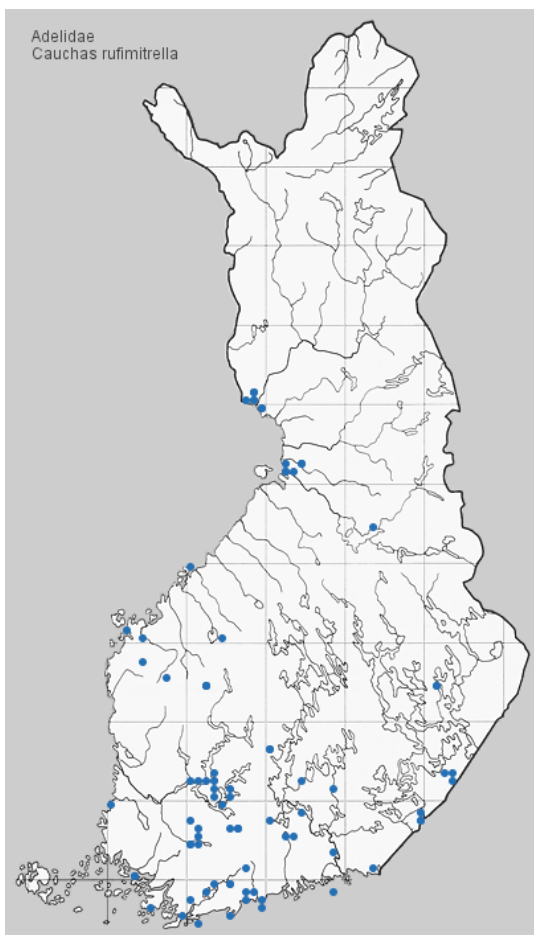
Elintavat. Niityillä, laitumilla, tienpientareilla.

Toukka heinä-syyskuussa; elää soikeassa maa-aineksella katetussa pussissa nurmitädykkeellä (*Veronica chamaedrys*); ensin siemenkodassa, myöhemmin lehdillä. Koteloituu pussiin.



Kuva: R. Siloaho

Kuva: M. Virtala



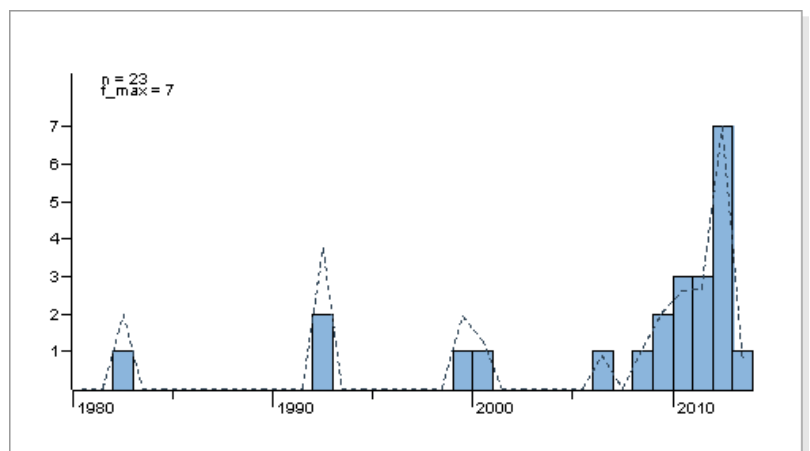
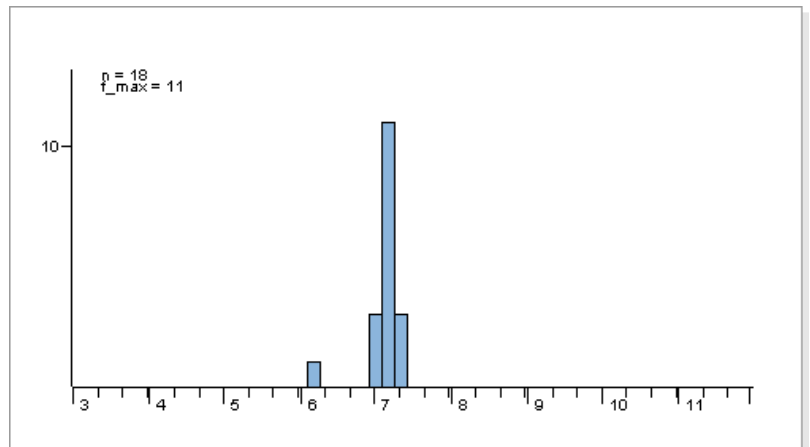
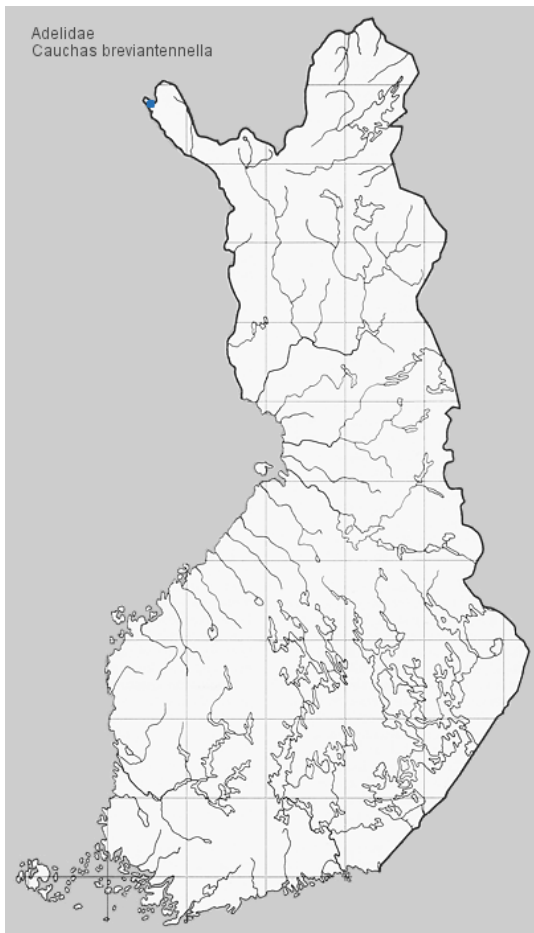
Tuntomerkit. Siipiväli 10-13 mm. Otsa musta, päälaki sivuilta musta, keskeltä ruskea; koiraan tuntosarvet enintään 1,7 kertaa, naaraan 1,3 kertaa etusiiven pituiset, ruskeat, valkokärkiset; keskiruumis ja etusiivet tumman pronssin- tai messinginkiiltoiset, heikosti vihreänsävyiset; etusiipien etureunassa kuparinvärinen tai violetti alue.

Elintavat. Kosteilla niityillä, valoisissa metsissä.

Toukka heinä-lokakuussa; elää ruskeassa pussissa luhtalitikalla (*Cardamine pratensis*) ja purolitikalla (*Cardamine amara*); ensin paloissa, myöhemmin lehdillä. Koteloituu pussiin, kotelo talvehtii.



Kuva: R.Siloaho



Tuntomerkit. Siipiväli 9-10 mm. Pää musta, keskeltä kellertävä. Tuntosarvet molemmilla sukupuolilla etusiiven pituiset tai vähän lyhyemmät. Etusiivet tummanvihreät, hieman kiiltävät.

Elintavat. Tunturipaljakalla, puurajan yläosissa.

Toukka tuntematon.