

## Chimabachidae



Teksti: Harri Jalava (Perhoswiki 2015-05-02)

Kuvat: Kuvapankki (<http://insects.fi/insectimages/browser>)

Havainnot: Hyönteistietokanta (<http://insects.fi/hyonteistietokanta/index.html>)

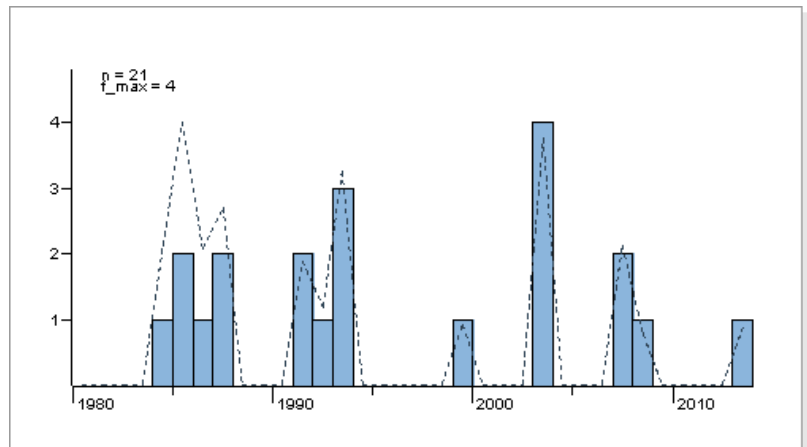
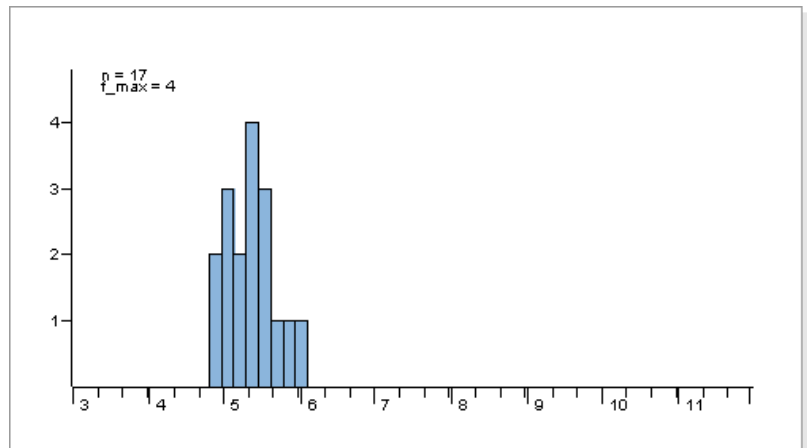
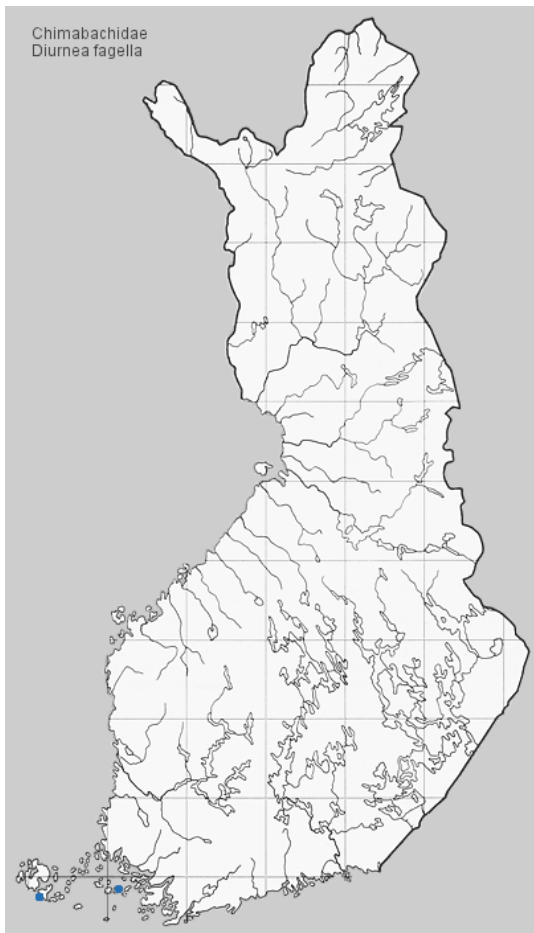
Ohjelmisto: iText (<http://itextpdf.com/>)



Kuva: Jyrki Lehto



Kuva: Jyrki Lehto



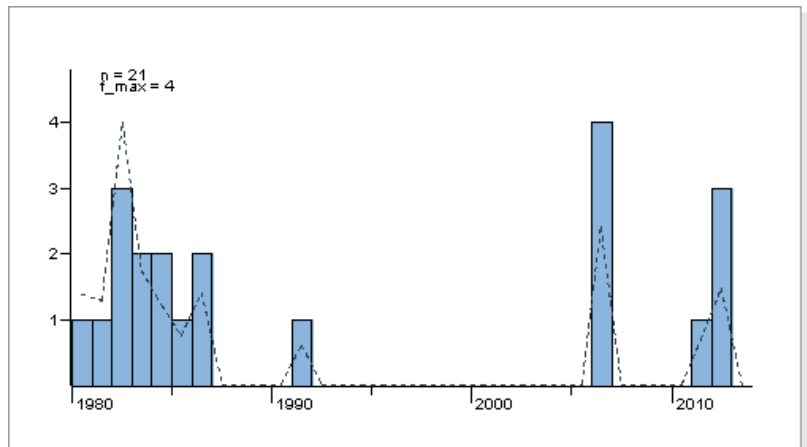
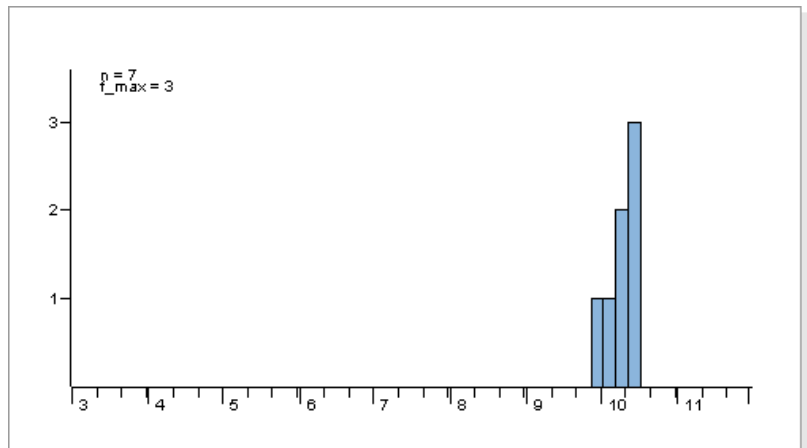
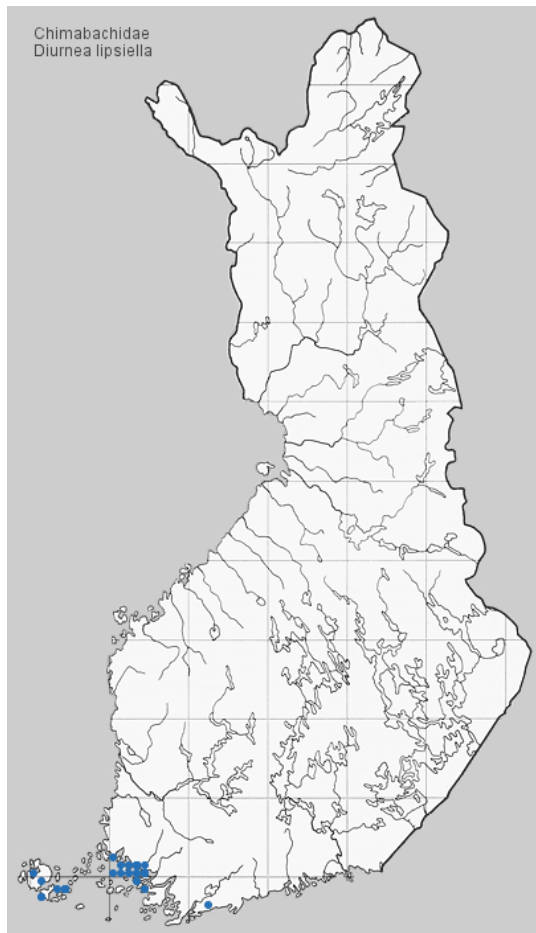
**Tuntomerkit.** Siipiväli k 19-32 mm, n 17-23 mm. Koiraan tuntosarvet lyhytripsiset. Etusiivet valkeahkot tai okranvalkeahkot, sirotellusti tai joskus tiheästi harmaanruskea- ja tumman harmaanruskeakehnäiset. 1/3 kohdalla epäselvä, mustahko, ulospäin taittunut sisempi poikkiviiru, joka ei ulotu takareunaan. Täplät mustat; sisempi diskaalitäplä kaksinkertainen, sen ulkopuolella musta täplä; siipitaitetäplä yhtyy sisempään poikkiviiruun; ulompi diskaalitäplä muodostaa poikittaisen kuvion tai täpläparin. Ulompi poikkiviiru sahanhampainen, mustahko, puuttuu naaraalta. Takasiivet vaaleanharmaat.

**Elintavat.** Tuoreissa ja kuivissa lehdoissa. Koiraat istuvat päivisin puunrungoilla, naaraat ilmestyvät rungoille pimeyden turvin; lentää illalla, tulee yöllä valolle ja syötillle.

Toukka nuorena vihreänvalkoinen tai valkea; pää, niska- ja peräkilpi mustat. Suurena vatsapuolelta vihertävänvalkoinen, selkäpuolelta vihreä, sinivihreä tai harmaanvihreä; jaokkeiden välit valkeahkot. Pää keltainen, takaa ruskeajuovainen; niskakilpi edestä valkea, takaa tummankeltainen. Kolmas raajapari turvonnut. Polyfagi lehtipuilla ja penssilla, elää löyhässä kudoksessa tai yhteenkehrättyjen versojen välissä; talvehtii täysikasvuisena. Varvuilla kehää kärkiversot yhteen ja koteloituu niiden väliin; korkeammilla kasveilla hylkää kudoksen ja koteloituu maahan tai lehtien alle.



Kuva: Jyrki Lehto



**Tuntomerkit.** Siipiväli k 18-26 mm, n 15-23 mm. Koiraan tuntosarvet pitkäripsiset. Koiraan etusiivet vaalean okranruskeat; etureunan keskellä ja keskisaran ulko-osassa joskus valkeahkoa kehneää. Täplät hyvin epäselvät, pohjaväriä tummemmat; ulompi diskaalitäplä sijaitsee epäselvässä, viistossa, tummassa varjossa, joka lähtee 3/5 kohdalta etureunasta ja päättyy takakulmaan. Takasiivet harmaat. Naaraan etusiivet harmaanvalkeahkot, tummanharmaakehneiset. Täplät ja viistot kuviot keskikohdan sisäpuolella sekä takakulman edessä mustahkot, joskus osittain yhtyneet.

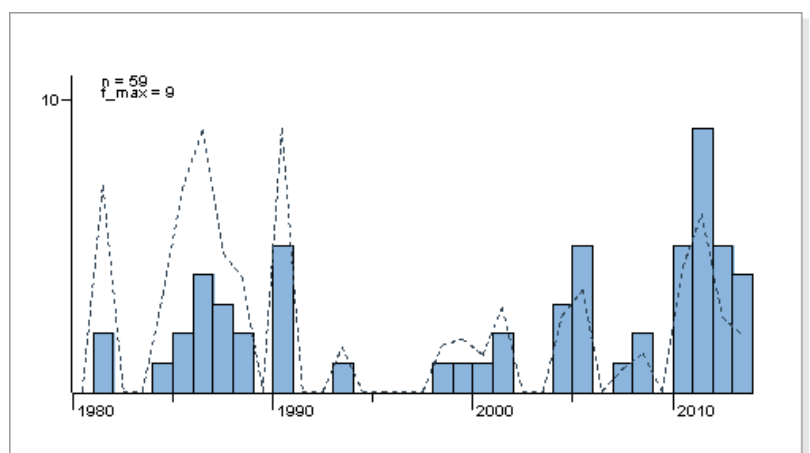
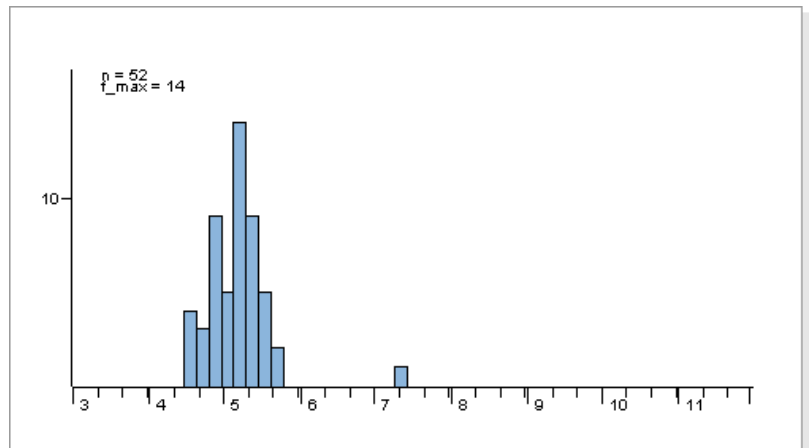
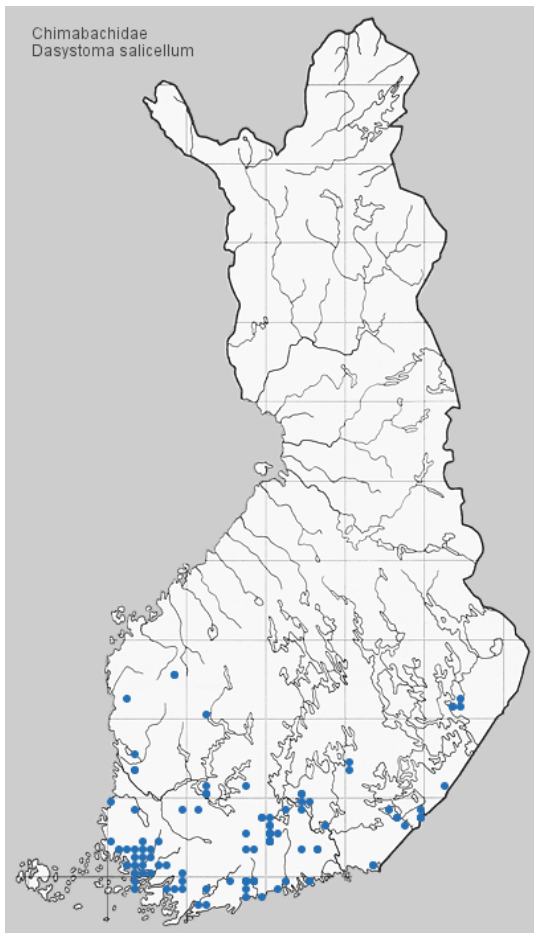
**Elintavat.** Tammi- ja lehtimetsissä. Koiraat istuvat kuihtuneilla lehmillä maanpinnan lähellä olevissa oksissa; lentää ilta- ja yöauringonpaisteessa sekä hämärässä ja illalla, tulee yöllä valolle; naaraat lentokyvottomia, istuvat usein, melko piilossa, puunrungoilla.

Toukka vihreän- tai kellertävänvalkoinen, jaokkeiden välit valkeat; pää likaisen keltainen, ruskeatäpläinen, tai ruskea; niskakilpi ruskeatäpläinen; ensimmäinen raajapari vihreänmusta, toinen tummanvihreä ja kolmas kalpeanvihreä, koiraalla turvonnut. Nuorilla pää, niskakilpi ja raajat mustat. Elää kesä-heinäkuussa mm. tammella (*Quercus robur*), ruusulla (*Rosa*) ja vatukoilla (*Rubus*); yhteenkehrättyjen lahtien tai yhteentaitellun lehden välissä. Koteloituu maahan.



Kuva: R.Siloaho

Kuva: Sakari Kerppola



**Tuntomerkit.** Siipiväli k 16-24 mm, n 8-14 mm. Koiraan etusiivet harmaanruskeat, jonkin verran valkeahkokehänäiset; siiven etureuna vaaleanroosa. Sisempi poikkiviiru epäsäännöllinen, heikko, tumman harmaanruskea, melko viisto, ei ulotu takareunaan. 2/3 kohdalla keskisarassa poikittainen varjo. Molempien edellämainittujen sisäreunassa valkeahkoa kehää. Takasiivet harmaanruskeat. Naaraan etusiivet harmaat, valkeahkokehänäiset; niissä kaksi mustahkoa, viistoa poikkivyötä. Takasiivet vaaleanharmaat.

**Elintavat.** Soilla, pellonreunoilla, taimikoissa. Koiras lentää iltopäivällä auringonpaisteessa kasvillisuuden ympärillä, naaras istuu kärkioksilla; tulee yöllä valolle.

Toukka valkoinen, valkeahkonharmaa tai -vihreä, takaosastaan kellertävämpi, nystyrät suuret, harmaat; pää ruskea, ruskeanmusta tai musta; niskakilpi takareunastaan mustanvihreäreunainen, peräkilpi ruskeatäpläinen; kaksi ensimmäistä raajaparia vihreät, kolmas kokonaan vihreä, vihreä mustarenkainen tai kokonaan musta, turvonnut. Elää kesä-syyskuussa lehtipuilla ja pensaille kuten pajuilla (*Salix*), haavalla (*Populus tremula*) ja mesiangervolla (*Filipendula ulmaria*), yhteenkehrättyjen lehtien ja nuppujen välissä, jonne myös koteloituu - naaraat kärkiversohin, koiraat matalalle lähelle maanpintaa tai maahan. Kotelo talvehtii.