

Choreutidae



Teksti: Harri Jalava (Perhoswiki 2015-05-02)

Kuvat: Kuvapankki (<http://insects.fi/insectimages/browser>)

Havainnot: Hyönteistietokanta (<http://insects.fi/hyonteistietokanta/index.html>)

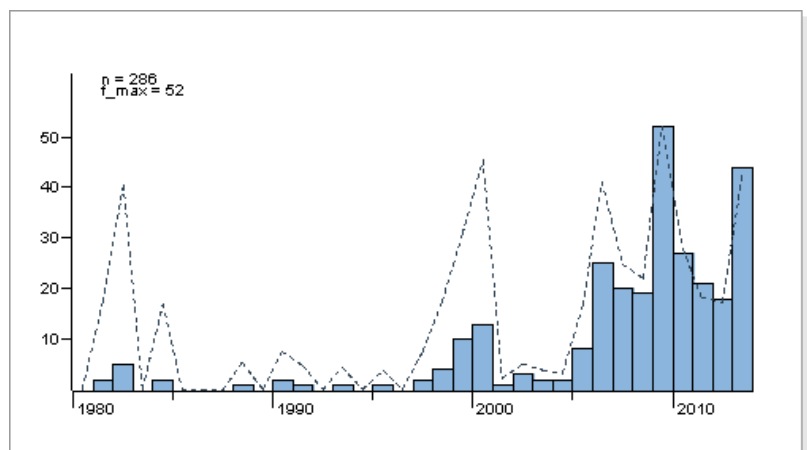
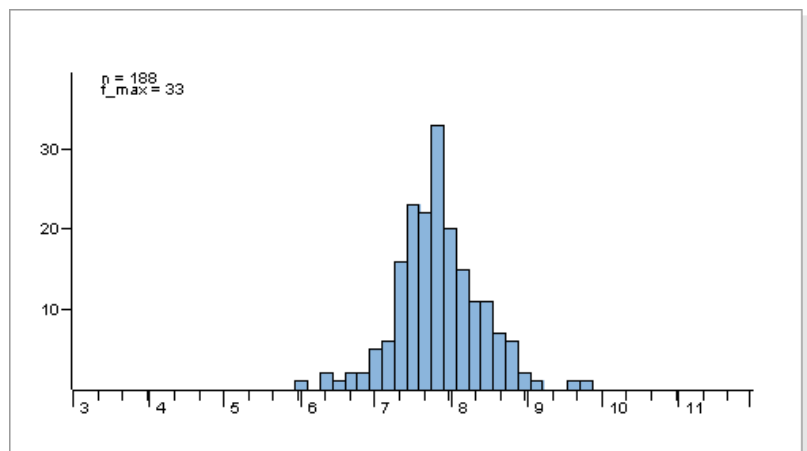
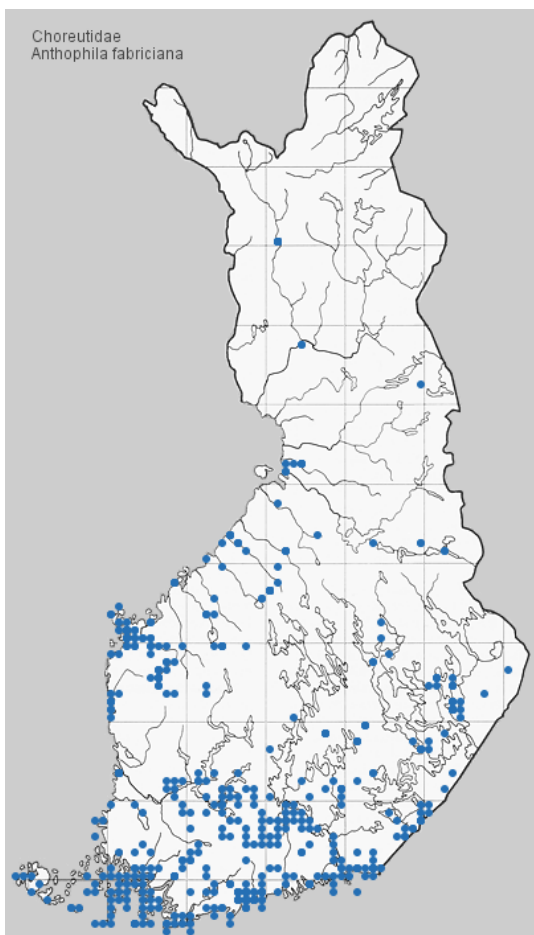
Ohjelmisto: iText (<http://itextpdf.com/>)



Kuva: J. Tyllinen



Kuva: J. Tyllinen



Tuntomerkit. Siipiväli 11-15 mm. Etusiivet tumman harmahtavanruskeat, valkeahkokehnaiset. Sisempi poikkiviiru 1/3 kohdalla häipyvä, epäsäännöllinen, valkeahko, usein näkyvissä vain täplänä etureunassa; ulompi poikkiviiru 3/5 kohdalla epäsäännöllinen, valkeahko, usein häipyvä; molemmat sisäpuolelta tummavarjoiset. Siipiripset valkeahkot, ulkoreunan keskeltä tummat. Takasiivet tumman harmahtavanruskeat, takaosassa valkeahko poikkijuova.

Elintavat. Niityillä, hakamailla. Lentää aamupäivällä ja uudestaan myöhemmin iltapäivällä; tulee yöllä valolle.

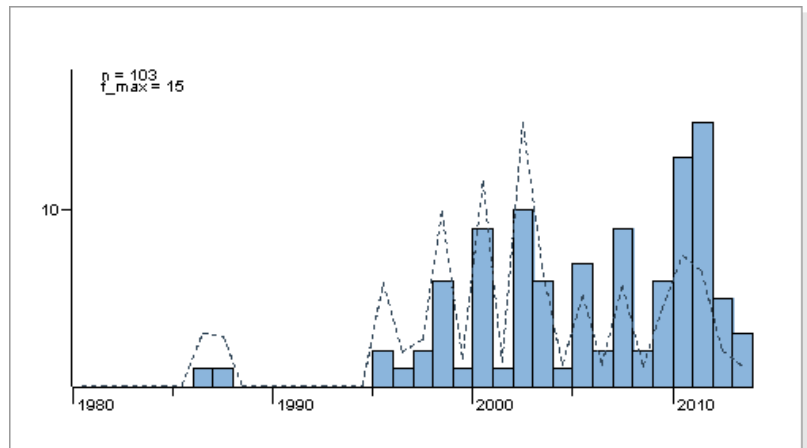
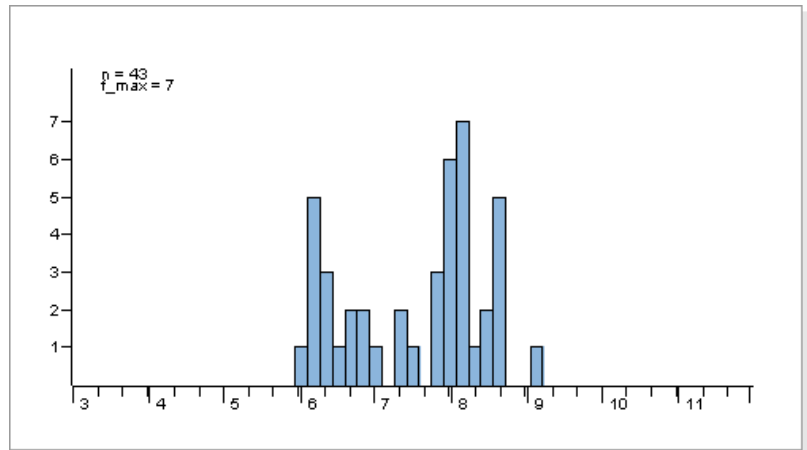
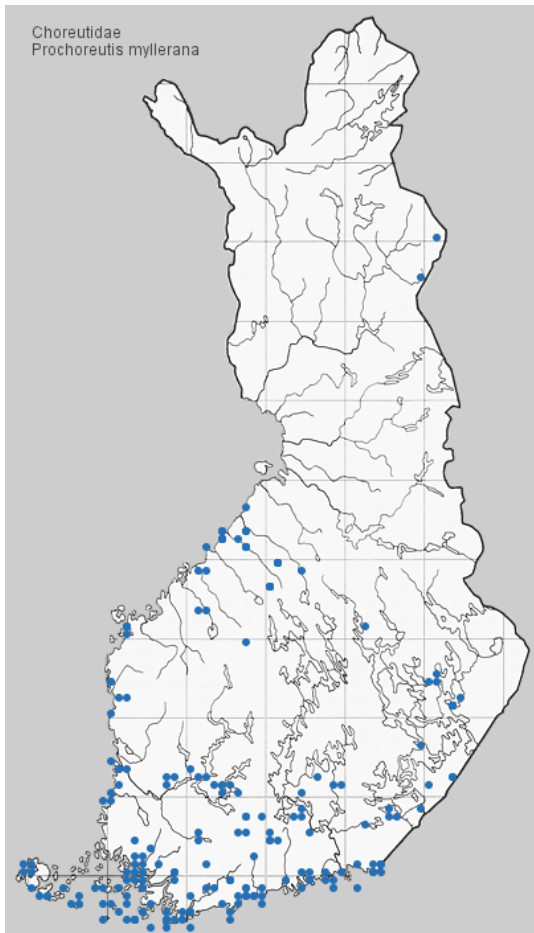
Toukka okranvalkea, nystyrät mustat. Pää vaalean harmahtavanruskea, mustalaikkuinen. Niskakilpi musta, keskellä vaalea selkäjuova. Raajat mustat. Elää nokkosella (*Urtica dioica*); touko-kesäkuussa yhteenkehrättyjen lehtien välissä tai ohuessa kudoksessa. Koteloituu kotelokoppaan kudokseen tai sen lähelle.



Kuva: R.Siloaho



Kuva: E. Hujanen



Tuntomerkit. Siipiväli 10-12 mm. Etusiivet mustahkonruskeat, keskisarakkeen takaosasta valkeahkokehänaiset. Noin kahdeksan täplää sirotellusti, takaviisto juova takakulmasta ja juova ulkoreunan tuntumassa violetinhopeiset. Etureunassa kolme vahvaa, valkeaa täplää. Siipisarassa 2-3 valkeaa täplää. Siipiripset etu- ja takanurkkaa lukuunottamatta valkeat. Takasiivet tumman harmahtavanruskeat; ulkoreunan lähellä keskellä lyhyt, valkea juova.

Koiraan sivulämssän yläreunassa kärjen lähellä teräväkärkinen uloke, joka ei ulotu lämssän kärkeä pitemmälle. Naaraan corpus bursaessa ei signumia.

Elintavat. Rannoilla, kosteilla niityillä. Lentää aamupäivällä ja uudestaan myöhemmin iltapäivällä; tulee yöllä valolle.

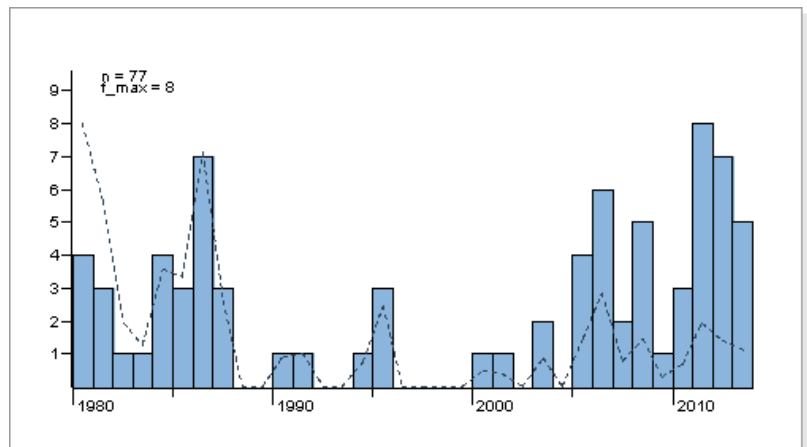
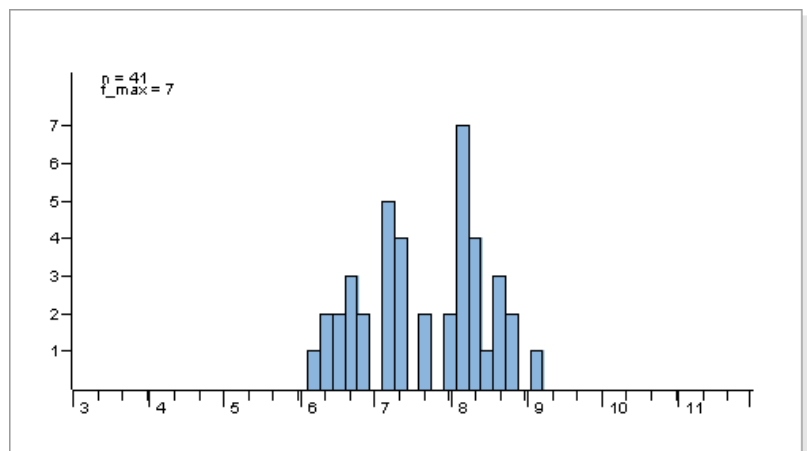
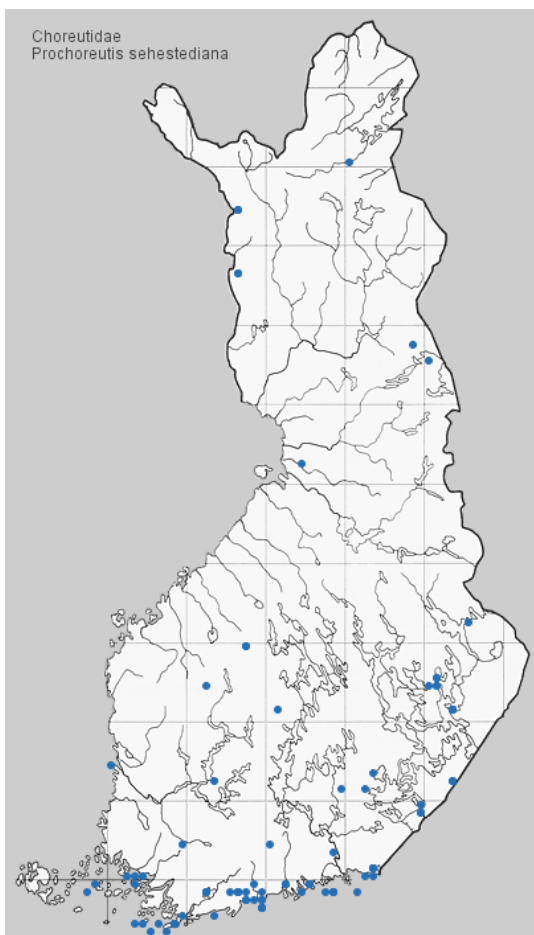
Toukka valkeahkonvihreä, täplät mustat. Pää lähes yksivärisen vaaleanruskea. Elää vuohennokalla (*Scutellaria galericulata*); kesäkuussa yhteenkehrättyjen lehtien välissä. Koteloituu kotelokoppaan ravintokasville.



Kuva: R.Siloaho



Kuva: Riitta Paananen



Tuntomerkit. Siipiväli 10-12 mm. Etusiivet mustahkonruskeat, keskisarakkeen takaosasta valkeahkokehänaiset lähes etureunaan asti; pitkin siipeä sinertävänhopeisia täpliä ja juovia. Etureunassa kolme pientä, valkeaa täplää (vrt. *P. myllerana*). Keskisarassa kolme valkeaa täplää. Ulkosarakkeen sisäosa muuta siipeä vaaleampi, ainakin etuosastaan kellertävänruskea (vrt. muut suvun lajit). Siipiripsissä harmahtava juova takakulmasta vähintään 2/3 asti. Takasiivet tumman harmahtavanruskeat; ulkoreunan lähellä keskellä lyhyt, valkea juova.

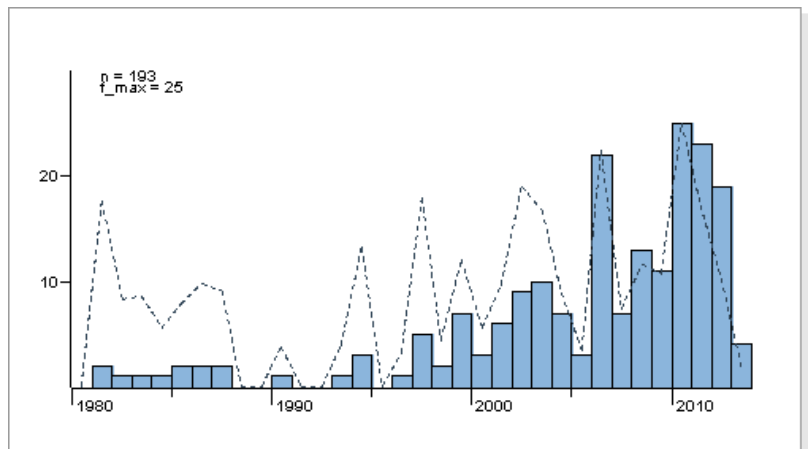
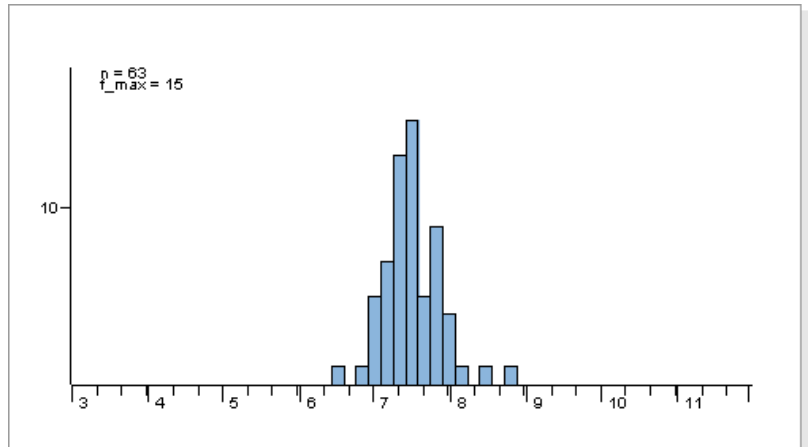
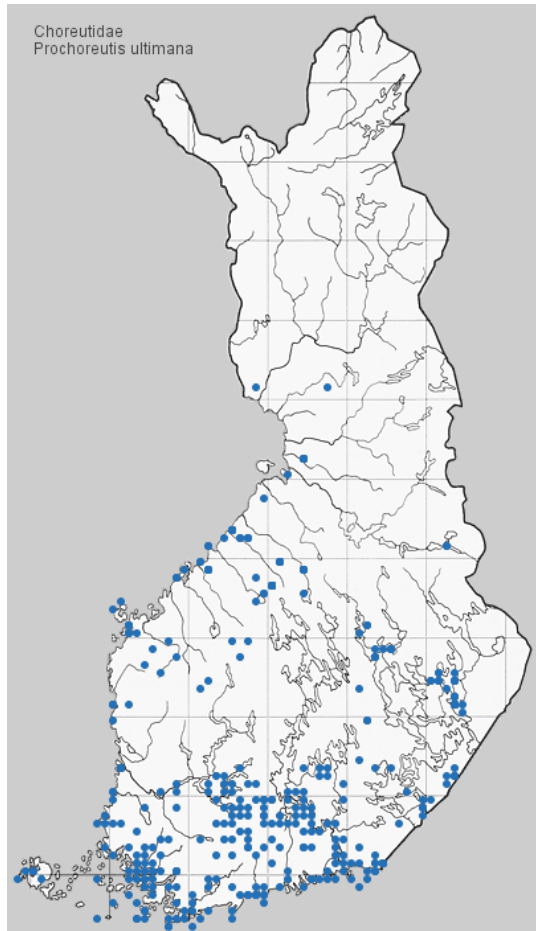
Koiraan sivulämssän etureunan kärjessä teräväkärkinen hammas. Naaraan signum muodostaa leveähkön ketjun pienistä, kolmikulmaisista kilvistä; ostium bursae leveä, heikosti kovera.

Elintavat. Rannoilla, kosteilla niityillä. Lentää aamupäivällä ja uudestaan myöhemmin iltapäivällä; tulee yöllä valolle.

Toukka vaalean kellanvihreä; nystyrät mustat. Pään takareunassa ruskea W-kuvio. Niskakilvessä n. 5+5 ruskeaa täplää. Elää vuohennokalla (*Scutellaria galericulata*); kesä-heinäkuussa yhteenkehrättyjen lehtien välissä. Koteloituu kotelokoppaan ravintokasville.



Kuva: R.Siloaho



Tuntomerkit. Sipiväli 12-13 mm. Etusiivet tummanruskeat, kuparinsävyiset. Pitkin siipeä melko heikkoja, hopeisia täpliä ja juovia. Etureunassa neljä valkeaa täplää, joista kärjen lähellä oleva usein heikko. Keskisarassa kolme valkeaa täplää; takareunassa kaksi. Ulkoreunassa valkeahko juova. Siipiripsissä tumman harmahtavanruskea juova lähes kärkeen asti. Takasiivet tumman harmahtavanruskeat; ulkoreunan lähellä keskellä lyhyt, valkea juova.

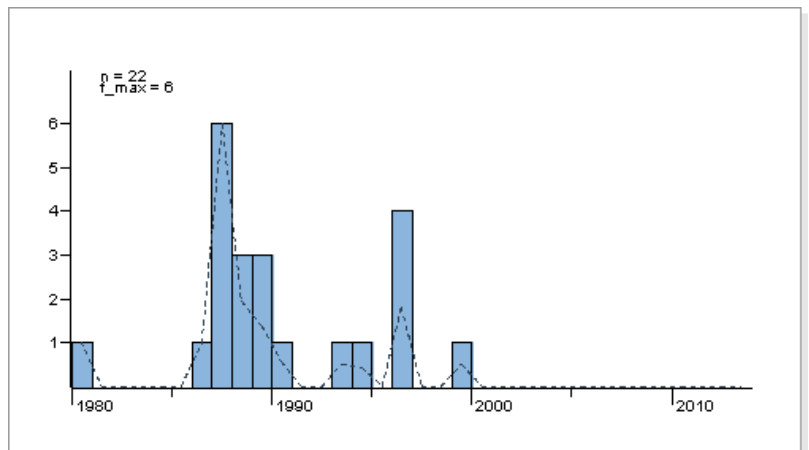
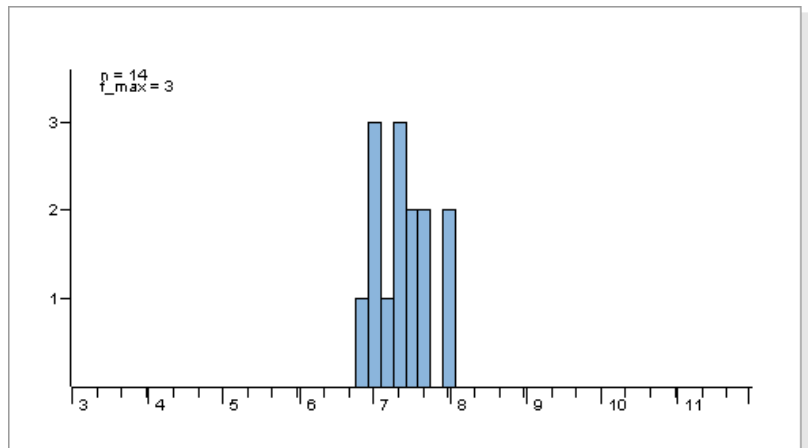
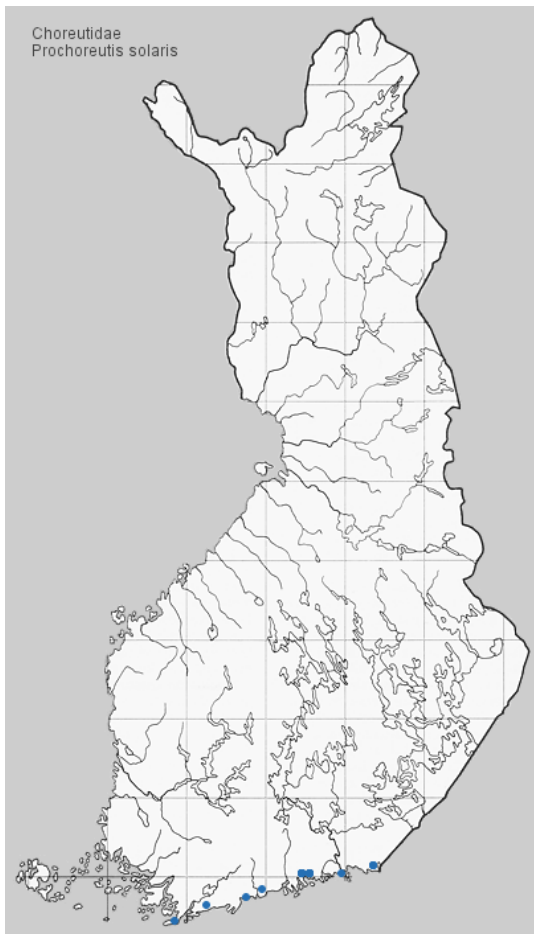
Koiraan sivulämssä selvästi kaareva; sen terävässä kärjessä sisäänpäin osoittava tupsu pitkiä, neulamaisia piikkejä. Naaraan signum muodostaa kapean ketjun pienistä, kolmikulmaisista kilvistä; ostium bursae kapea, ei kovera.

Elintavat. Rannoilla, kosteilla niityillä. Lentää aamupäivällä ja uudestaan myöhemmin iltapäivällä; tulee yöllä valolle.

Toukka tuntematon.



Kuva: R.Siloaho



Tuntomerkit. Sipiväli 10-12 mm. Etusiivet tummanruskeat. Poikkiviirut melko leveät, kaarevat, valkeahkot. Keskisarakkeessa kolme mustaa laikua, joissa metallista kehää. Takasiivet tumman harmahtavanruskeat; ulkoreunan lähellä keskellä lyhyt, valkea juova.

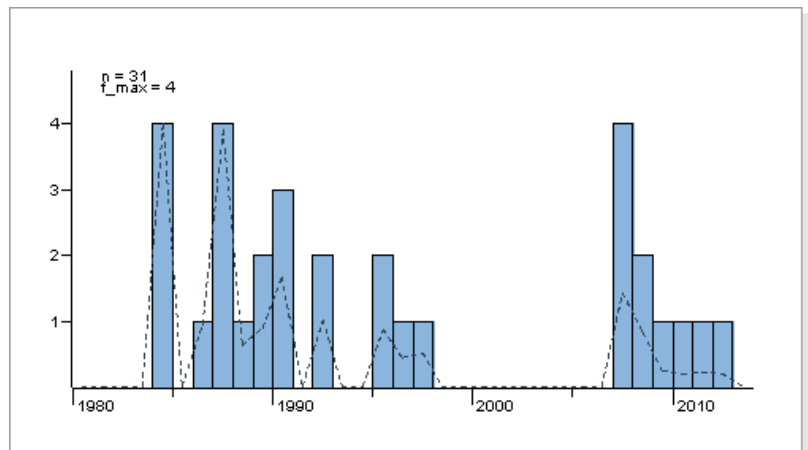
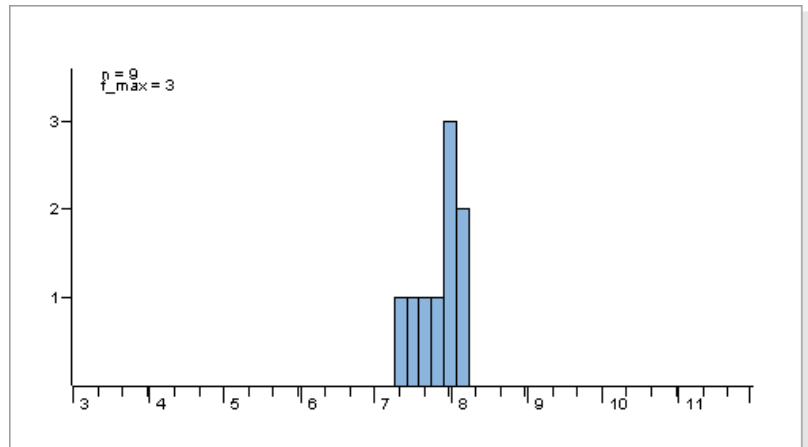
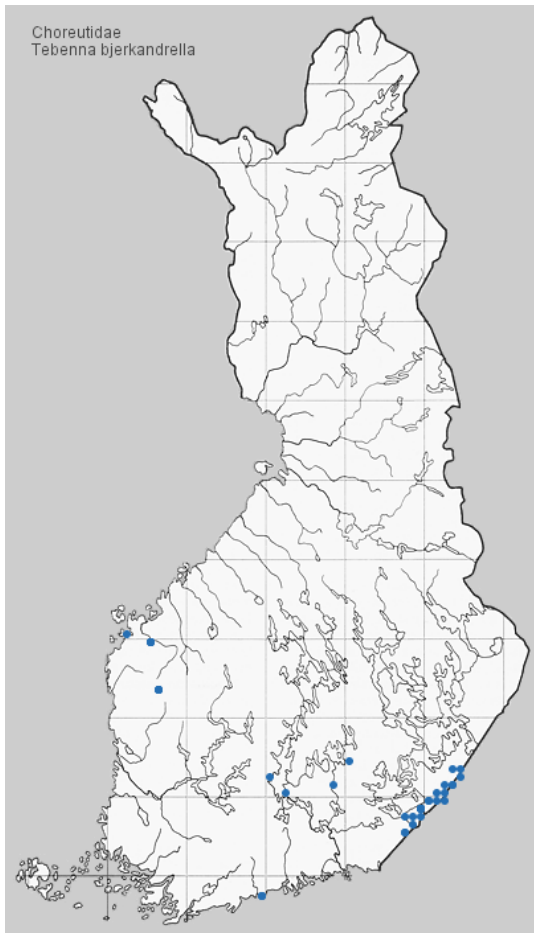
Koiraan sivulämssä leveä; sen yläreunassa kärjen lähellä ylöspäin osoittava, tylppä uloke, jossa tupsu lyhyitä piikkejä. Naaraan corpus bursaessa kaksi signumia, jotka ovat pitkän, saharhampaisen nauhan muotoisia.

Elintavat. Kosteilla rantaniityillä. Päiväaktiivinen.

Toukka elää ranta-alpilla (*Lysimachia vulgaris*) ja vuohennokalla (*Scutellaria galericulata*); kärkiverson yhteenpunottujen lehtien välissä.



Kuva: R.Siloaho



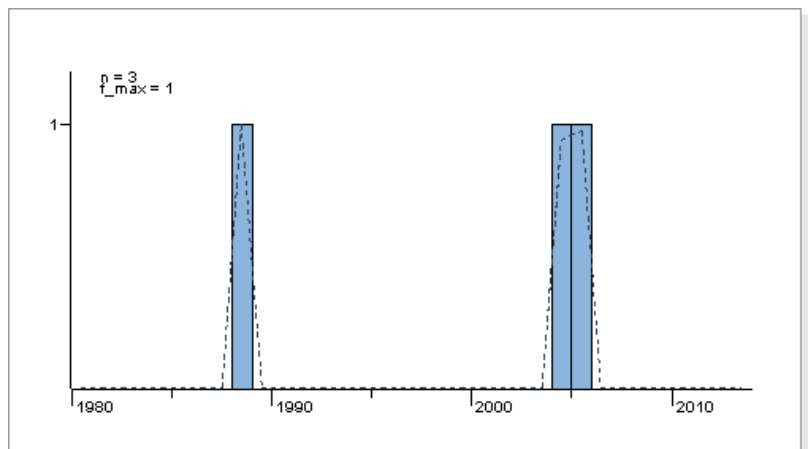
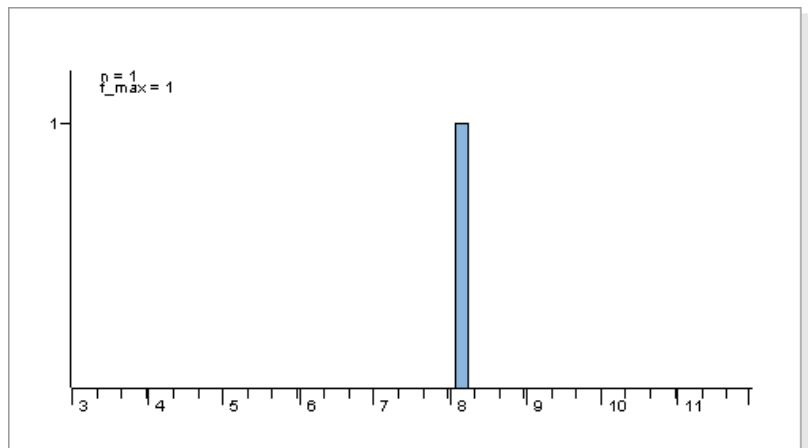
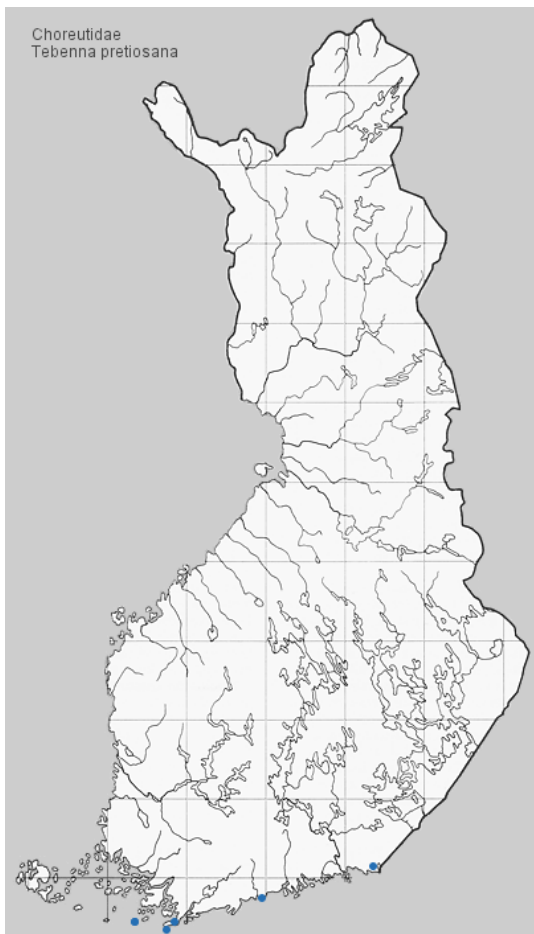
Tuntomerkit. Siipiväli 11-14 mm. Etusiivet pyöreäkärkiset; ruosteenruskeat, tyvisarake ruosteenkeltainen. Poikkiviirut häipyväräjaiset, harmaanvalkokehnäiset, niiden kohdalla etureunassa valkeat täplät; ulompi poikkiviiru muodostaa suoran kulman ulospäin. Keskisarakeessa keskisaran keskikohdan takana kaksi mustaa laikua, joissa metallinvärisiä täpliä; näistä pienempi kiinni sisemmässä poikkiviirussa, suurempi ulommassa. Ulkosarakeessa kaareva, katkonainen, metallinvärinen vyö mustalla pohjalla. Takasiivet harmahtavanruskeat, niissä kaksi harmaanvalkeaa poikkivyötä. Pää ja keskiruumis ruosteenkeltaiset, siipikansien reunat lyijynkiiltoiset.

Elintavat. Kosteilla niityillä, metsänreunoilla. Lentää aamupäivällä ja uudestaan myöhemmin iltapäivällä.

Toukka vaaleanvihreä, selkäjuova tummempi; nystyrät mustat; pää vaaleanruskea. Elää huopaohdakkeella (*Cirsium helenioides*); lehden yläpinnalla löyhän verkon alla. Koteloituu lehden yläpinnalle tiiviiseen vaaleaan seittiputkeen.



Kuva: Marko Mutanen 2010



Tuntemerkit. Siipiväli 13 mm. Muistuttaa lajia *T. bjerkandrella*, mutta vaaleampi ja vähemmän kirjava. Siipien alapuoli kellertävänharmaa; poikkijuovat leveämmät, hiukan pohjaa vaaleammat.

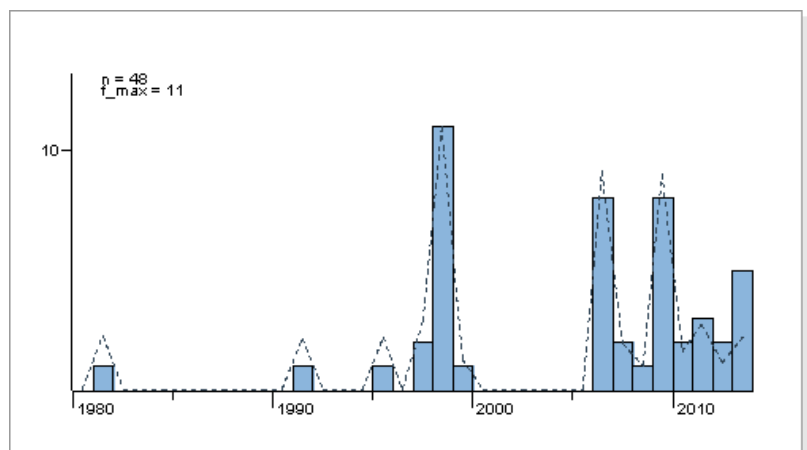
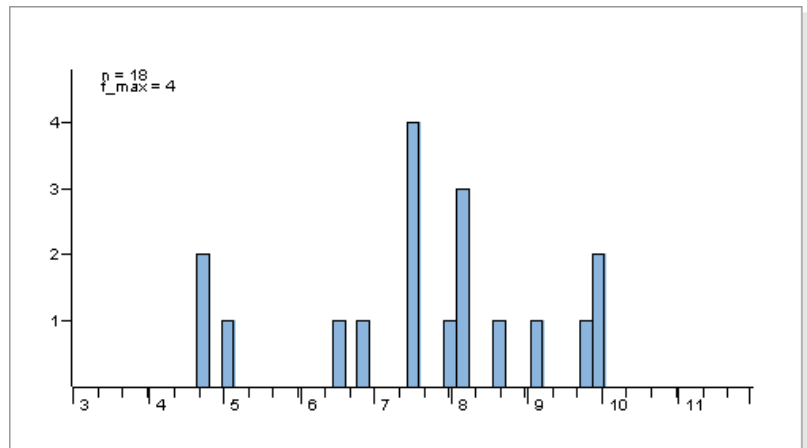
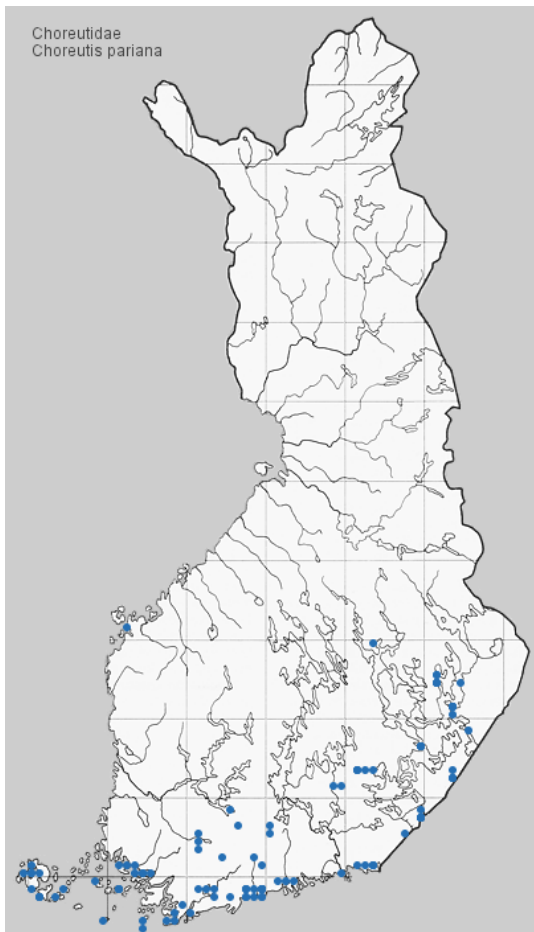
Elintavat. Kuivahkoilla, kivikkoisilla lehtorinteillä ja mäillä, ahoilla, kedoilla. Lentää aamupäivällä ja uudestaan myöhemmin iltapäivällä.

Toukka elää rantahirvenjuurella (*Inula salicina*).



Kuva: R.Siloaho

Kuva: Arto Muinonen



Tuntomerkit. Siipiväli 11-13 mm. Etusiivet ruskeat, usein purppuransävyiset; keskikohdan ulkopuolella leveä, vaaleanharmaakehnenäinen poikkivyö, jonka ulkoreuna tummanruskeavarjainen. Poikkiviirut tummanruskeat, saharhampaaiset. Takasiivet yksivärisen tummanruskeat.

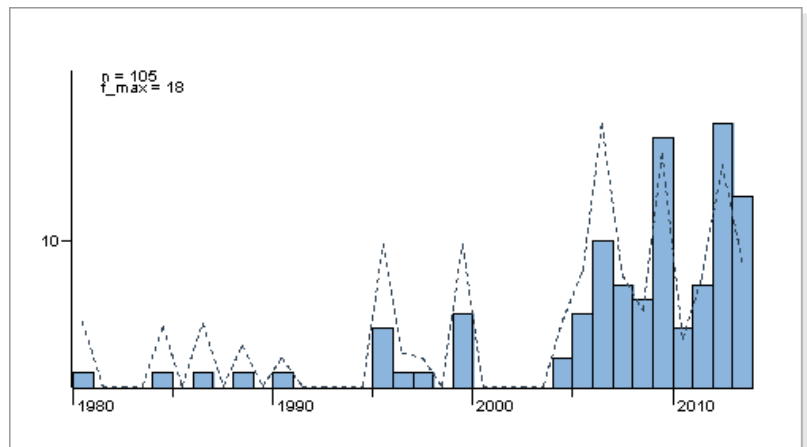
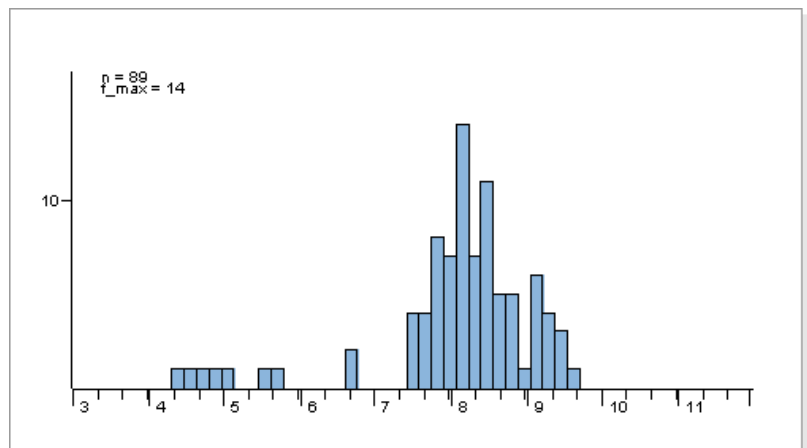
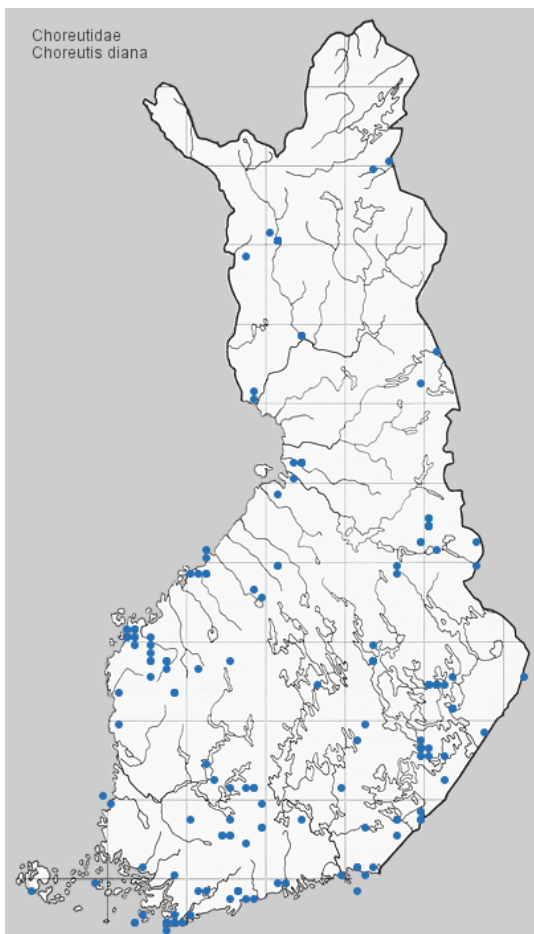
Elintavat. Puutarhoissa. Lentää aamupäivällä ja uudestaan myöhemmin iltapäivällä; tulee yöllä silloin tällöin valolle. Toukka vaalean harmahtavanvihreä, selkäjuova leveä, kellertävä. Nystyrät suuret, mustat. Elää omenapuulla (*Malus*); lehden yläpinnalla löyhän verkon alla kesäkuussa ja elo-syyskuussa. Koteloituu lehden yläpinnalle tiiviiseen vaaleaan seittiputkeen. Aikuinen talvehtii.



Kuva: R. Siloaho



Kuva: J. Tyllinen



Tuntomerkit. Sipiväli 14-16 mm. Etusiivet likaisenvihreät, ruskeasävyiset; keskikohdan ulkopuolella leveä, vaaleanvihreä poikkivyö, jonka ulkoreuna tummavarojoinen. Poikkiviirut mustat, sahapaisiset, sisemmän ulkopuolella epäselvä, valkeahko poikkijuova. Keskivarjo musta, etureunassa leveämpi. Takasiivet yksivärisen tummanruskeat.

Elintavat. Lämpimissä, kuivahkoissa koivikoissa. Lentää aamupäivällä ja uudestaan myöhemmin iltapäivällä; käy mm. pietaryrtin (*Tanacetum vulgare*) kukilla. Keväällä ei käy kukilla kuten syksyllä.

Toukka elää koivulla (*Betula*); lehden yläpinnalla löyhän verkon alla. Aikuinen talvehtii.