

Cossidae



Teksti: Harri Jalava (Perhoswiki 2015-05-02)

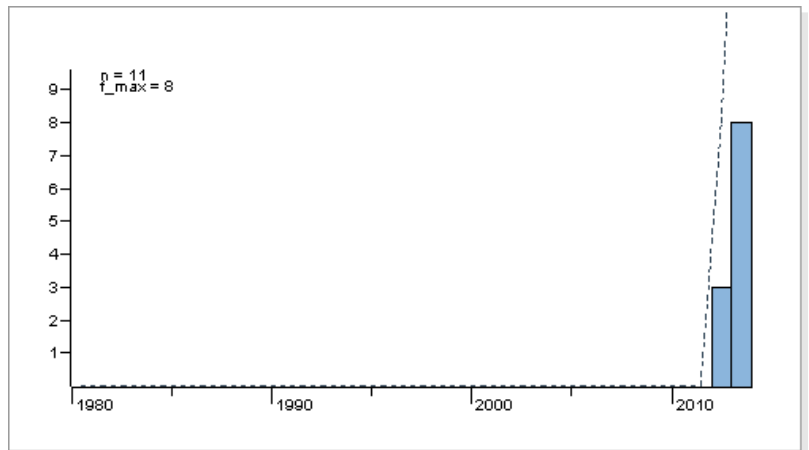
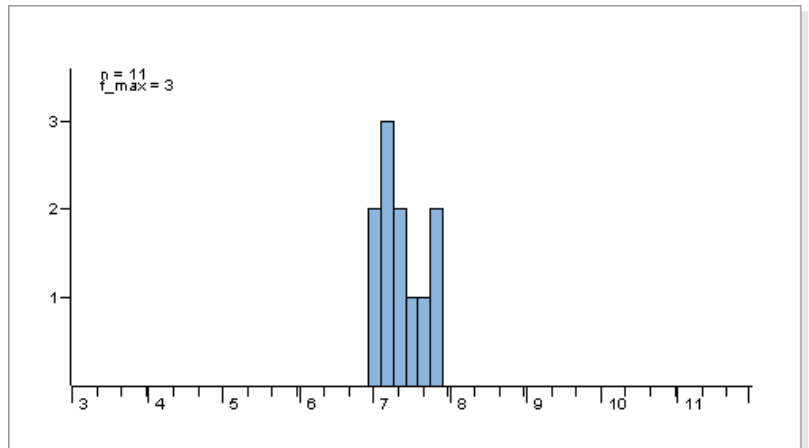
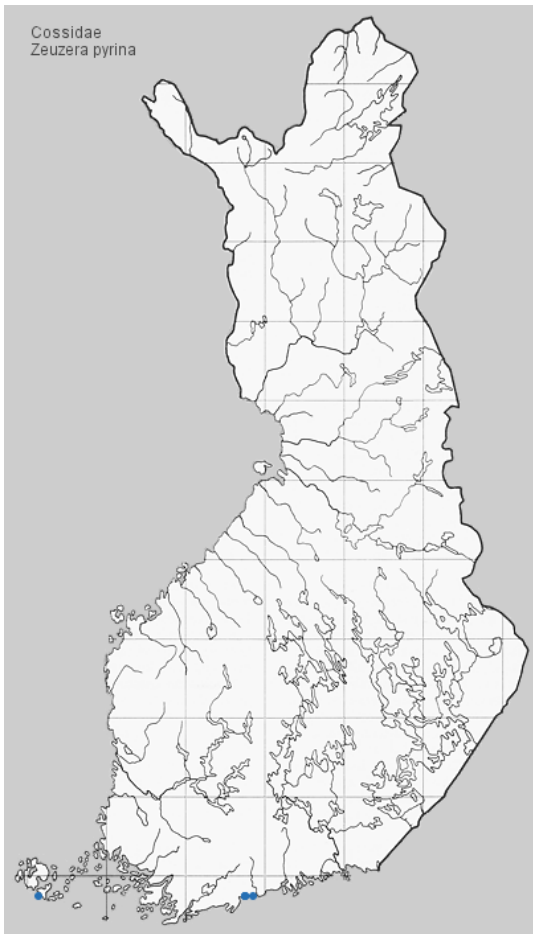
Kuvat: Kuvapankki (<http://insects.fi/insectimages/browser>)

Havainnot: Hyönteistietokanta (<http://insects.fi/hyonteistietokanta/index.html>)

Ohjelmisto: iText (<http://itextpdf.com/>)



Kuva: Jyrki Lehto



Tuntomerkit. Siipiväli 35-75 mm. Koiras selvästi pienempi kuin naaras. Pää ja keskiruumis valkeat, jälkimmäisessä 6 sinimustaa täplää. Takaruumis teräksensininen, jaokkeet takaa valkoreunaiset. Siivet ohutsuomuiset, valkeat; etusiivissä lukuisia teräksensinisiä täpliä, takasiipien täplät pienemmät, epäselvemmät.

Elintavat. Valoisissa metsissä, pensaikoissa, puutarhoissa, puistoissa. Lepää päivällä puunrungoilla. Koiras tulee hyvin valolle, naaras harvoin.

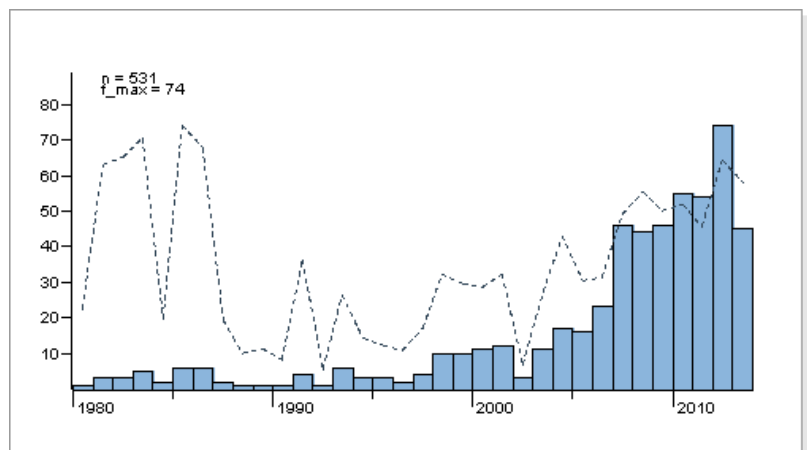
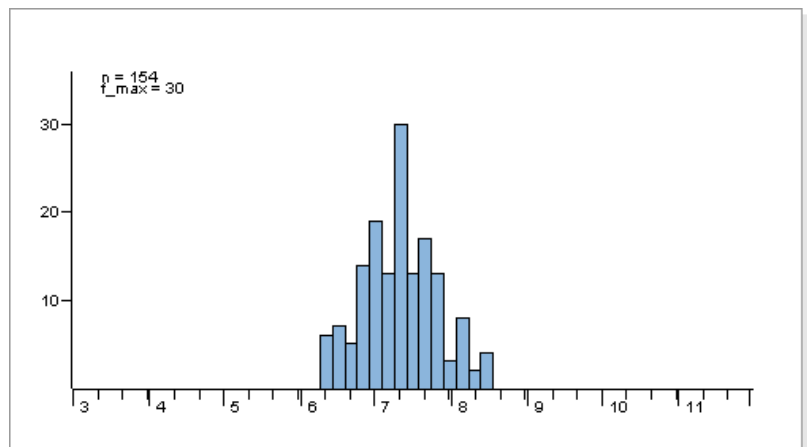
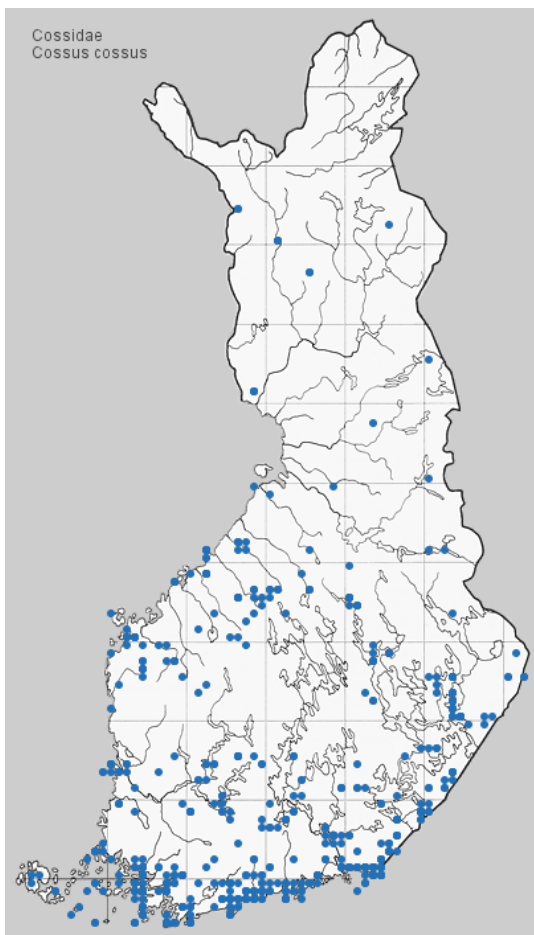
Toukka kellanvalkeahko tai sameankeltainen; nystyrät suuret, mustat; pää, niska- ja peräkilpi mustanruskeat. Elää hedelmäpuilla ja muilla lehtipuilla; syö nuorien puiden ohuita runkoja tai oksia, joiden halkaisija on yli 10 cm. Ulkomailla usein tuholainen. Talvehtii kahdesti; kotoituu kuoren alle.



Kuva: SIP Haapala



Kuva: Olavi Niemi



Tuntomerkit. Siipiväli 59-90 mm. Naaras on suurempi kuin koiras. Päälaki ja kauluksen takareuna vaaleanokrat. Keskiruumis ruskea, takapuolisko valkeahko, takareuna leveästi musta. Takaruumis tummanharmaa, jaokkeiden takareunassa vaaleanharmaita suomuja. Siivet harmaanruskeat, seassa valkeahkoa; niissä lukuisia epäsäännöllisiä, mustia poikkijuovia; vahvempi poikkijuova 2/3 kohdalta etureunasta takakulman lähelle. Ripset, varsinkin etusiivissä, suonien kohdalta tummemmat.

Elintavat. Metsissä, puistoissa. Tulee valolle.

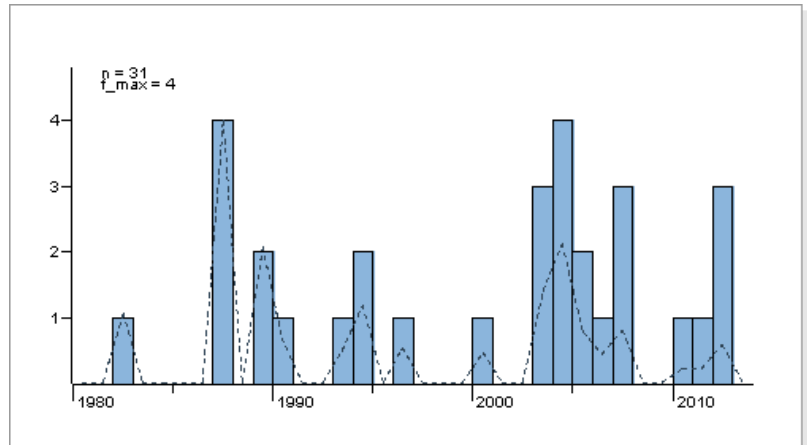
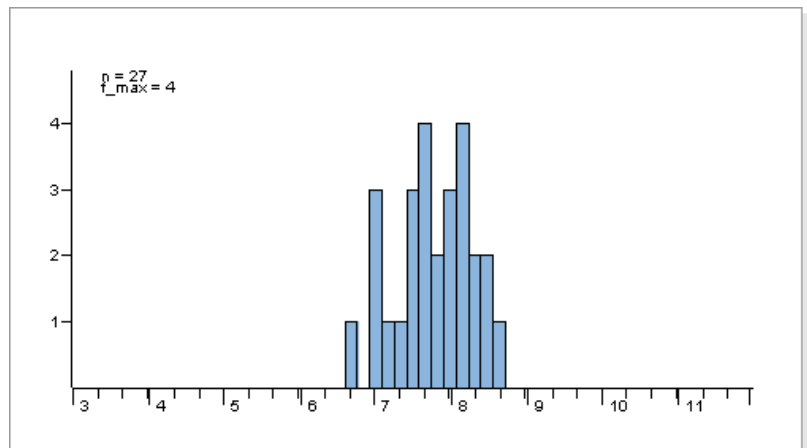
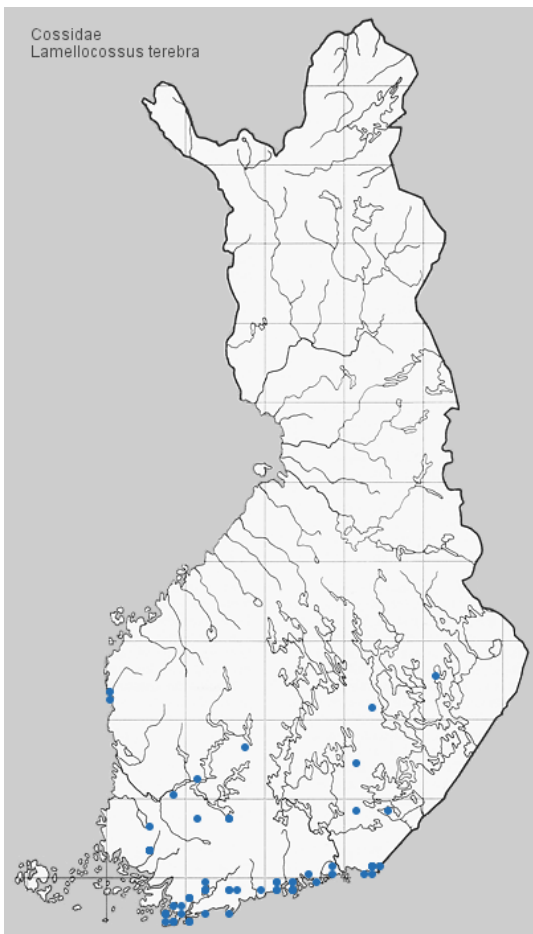
Toukka nuorena tummanpunainen. Täysikasvuisena kyljistä kellertävä; pää musta; niskakilpi tummanruskea, sivuilta mustatäpläinen. Elää raidalla (*Salix caprea*) ja muilla elävillä lehtipuilla; nuorena kuoren alla, usein lähellä toisiaan; isommat toukat myös kiinteässä puuaineksessa. Kehitys kestää 2-4 vuotta. Täysikasvuinen toukka kaivautuu ulos puunrungosta tehden puun tyviosaan 12-16 mm läpimittaisen aukon etsiäkseen talvehtimispaikkaa. Toukka kaivautuu maahan tai vanhaan kantaan ja rakentaa kehdon silkistä ja maa-aineksesta; talvehtii kehdon sisällä ja koteloituu sinne keväällä.



Kuva: Pekka Malinen



Kuva: Pekka Malinen



Tuntomerkit. Siipiväli 54-90 mm. Naaras on suurempi kuin koiras. Etusiipien ulkoreuna viisto (vrt. *Cossus cossus*). Kaulus ja keskiruumis tummanharmaat, keskiruumiin takareuna mustanharmaa. Takaruumis tasaisen hiirenharmaa. Etusiivet keskikohdan ulkopuolelle tummanharmaat, ulko-osa vaaleanharmaa; niissä lukuisia epäsäännöllisiä, harmaanmustia poikkijuovia; vahvemmat poikkijuovat 2/3 kohdalta etureunasta takakulman lähelle sekä siiven keskikohdassa. Takasiivet epäselvästi ja epäsäännöllisesti verkkokuvioiset.

Elintavat. Aurinkoisilla haapaa kasvavilla metsänreunoilla ja metsiköissä. Tulee valolle.

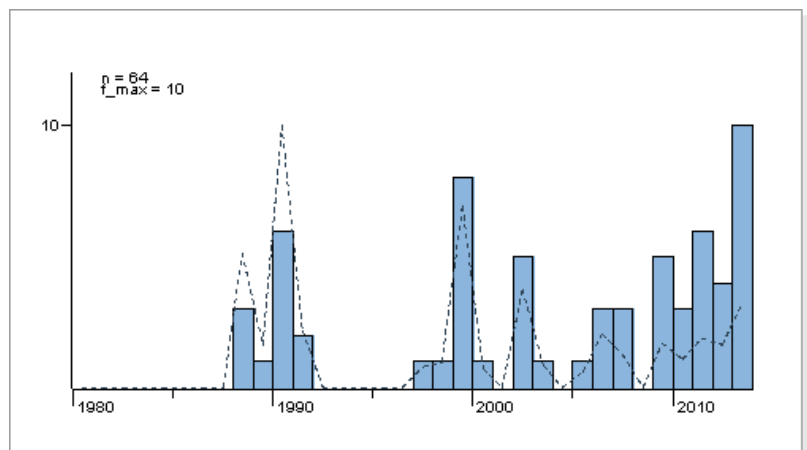
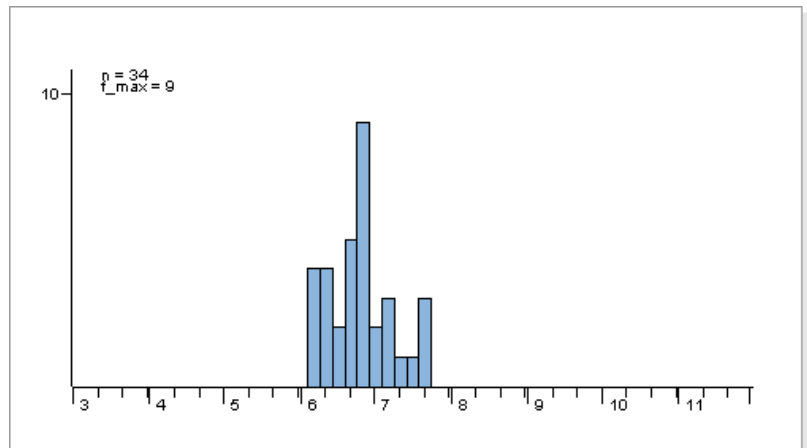
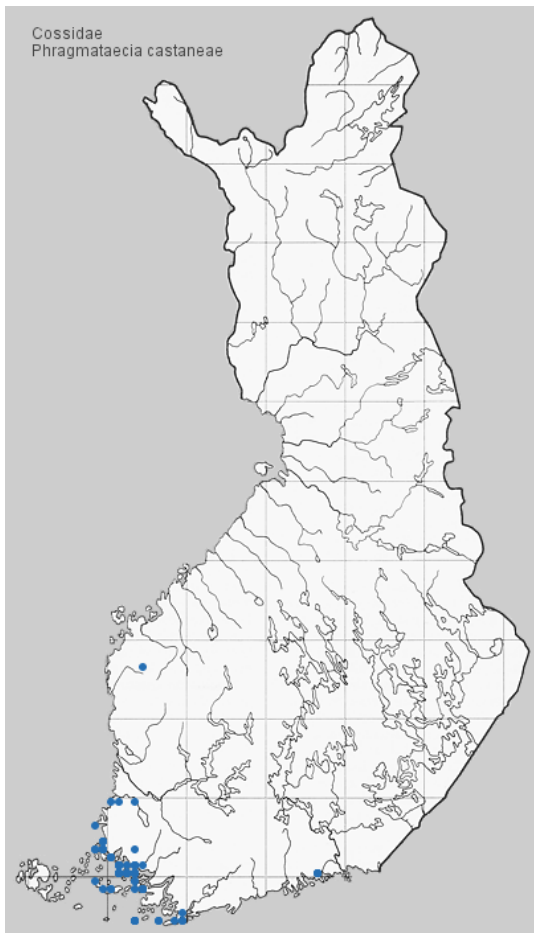
Toukka valkeahko, roosansävyinen. Pää tummanruskea; niskakilpi jakautunut, siinä 2 sarvimaista täplää. Hengitysaukot ruskeat. Elää haavalla (*Populus tremula*); vanhoissa, kuivissa, vahingoittuneissa rungoissa lämpimissä paikoissa. Nuoret toukat elävät usein pareittain heti kuoren alla. Talvehtii 2-3 kertaa. Ennen viimeistä talvehtimistä toukka tekee koteloitumista varten noin 20 cm pitkän käytävän, joka ulottuu miltei kuoreen saakka. Toukka ei poistu puusta etsimään koteloitumispaikkaa vaan valmistaa pitkänomaisen kehdon tekemäänsä käytävään. Koteloituu kehtoon varhain keväällä.



Kuva: Jyrki Lehto



Kuva: Pekka Malinen



Tuntomerkit. Siipiväli 32-37 mm. Keskiruumis vaalean ruskehtavanokra. Etusiivet vaalean ruskehtavanokrat; suonien väleissä lukuisia hyvin pieniä, epäselviä, tummia täpliä. Takasiivet hyvin vaalean ruskehtavanokrat.

Elintavat. Ruovikoissa. Tulee valolle. Naaraita voi löytää lepäämästä ruokojen varsilta.

Toukka okranvalkeahko; sivuselkäjuova epäselvä, punertavanruskea. Pää, niskakilpi ja mesonotum vaaleanruskeat. Elää järviruo'on (*Phragmites australis*) varren alaosassa; talvehtii kahdesti. Koteloituu varren sisään, lähelle toukan tekemää ulostuloaukkoa. Ennen perhosen kuoriutumista kotelo työntyy osittain ulos varresta. Toukan vaivaamat ruo'ot eivät yleensä tuota kukintoa.