

Lypusidae

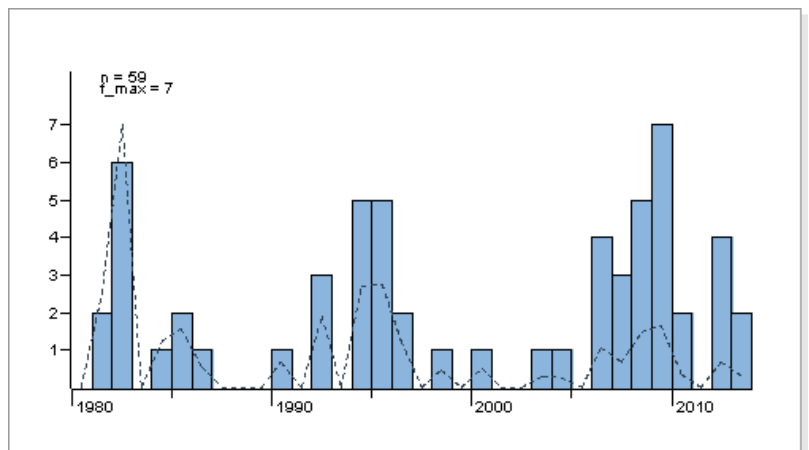
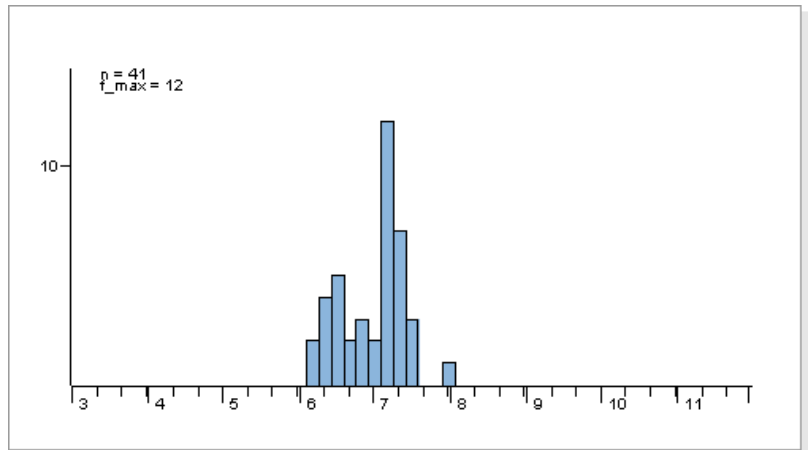
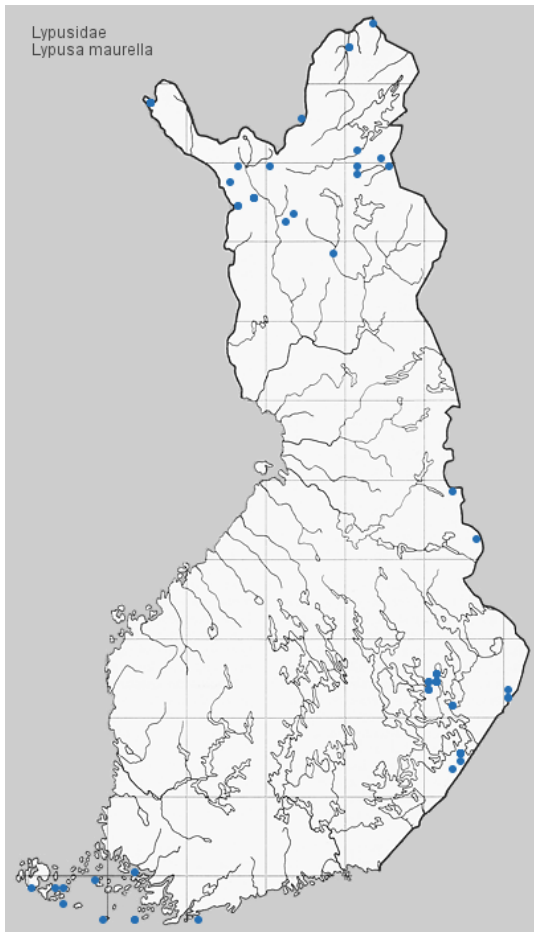


Teksti: Harri Jalava (Perhoswiki 2015-05-02)

Kuvat: Kuvapankki (<http://insects.fi/insectimages/browser>)

Havainnot: Hyönteistietokanta (<http://insects.fi/hyonteistietokanta/index.html>)

Ohjelmisto: iText (<http://itextpdf.com/>)



Tuntomerkit. Siipiväli 13-16 mm. Siivet ja ruumis yksivärisen ruskehtavan mustat. Etusiivet heikosti kellertävän ja violetin kiiltävät.

Elintavat. Kuivahkoissa valoisissa kangasmetsissä, rämeillä. Päiväaktiivinen; koiraat lentävät aamupäivällä naaraita etsien.

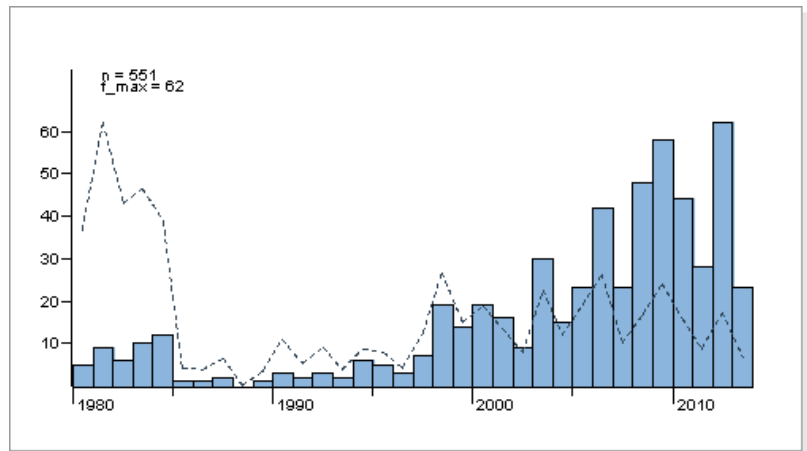
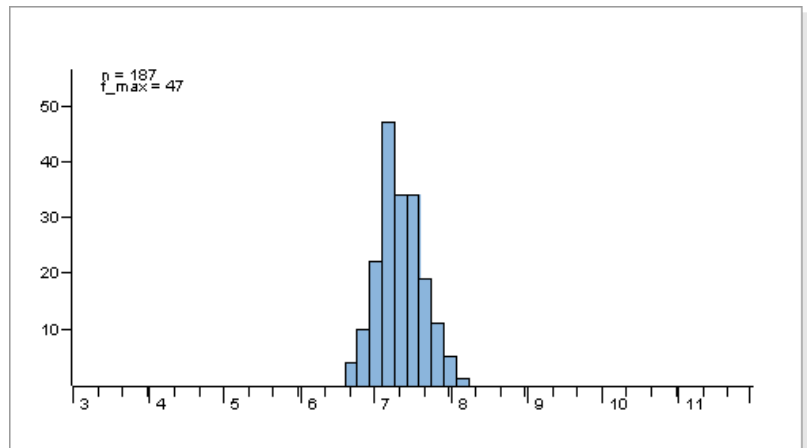
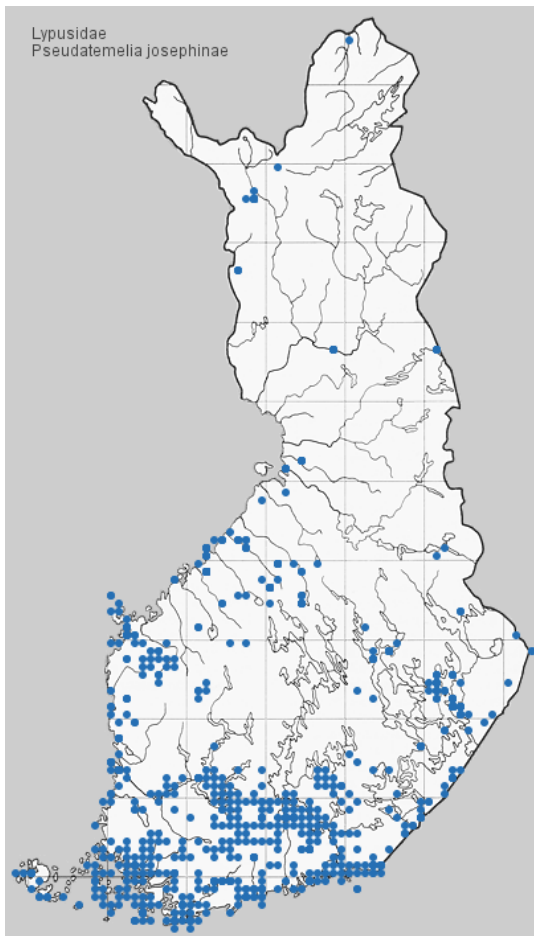
Toukka elää putkimaisessa pussissa, syö variksenmarjaa (*Empetrum*), mahdollisesti myös kanervaa (*Calluna vulgaris*).



Kuva: Pekka Malinen



Kuva: J. Tyllinen

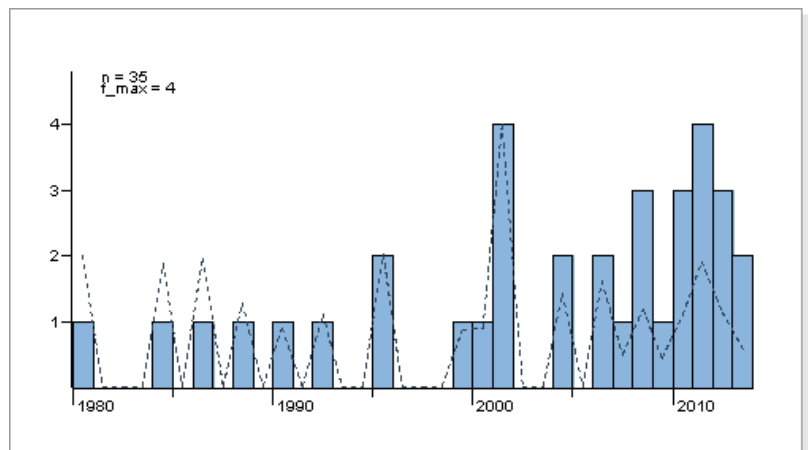
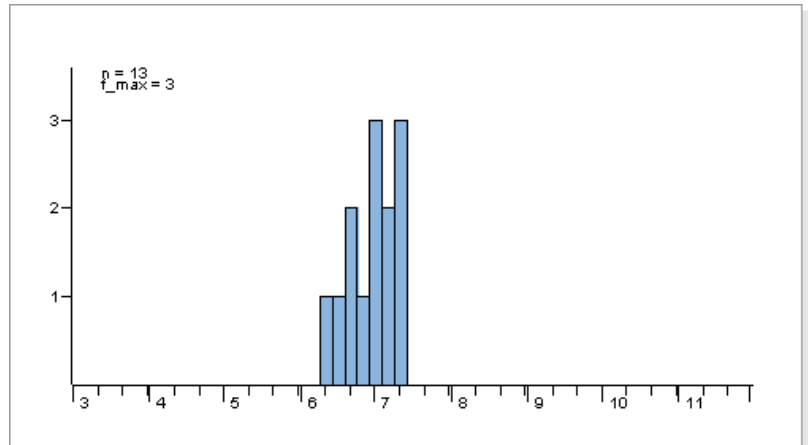
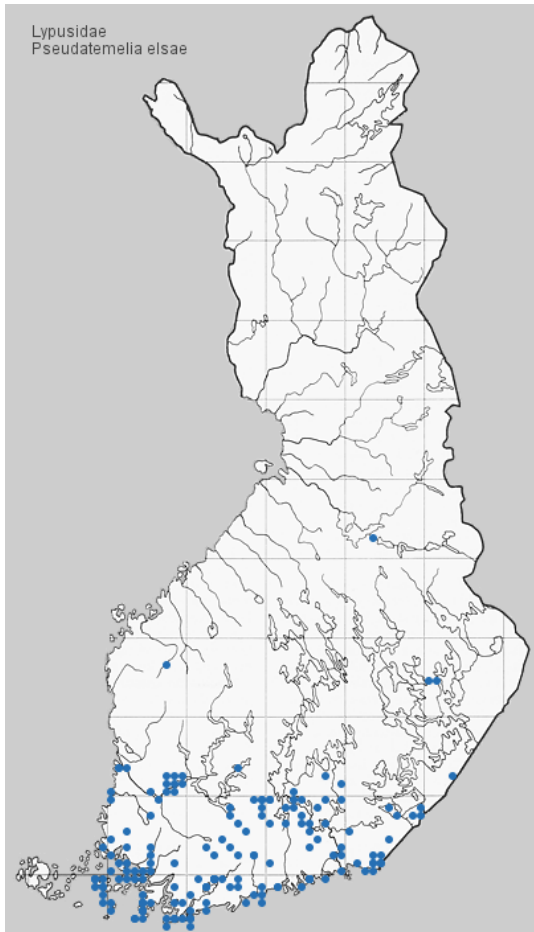


Tuntomerkit. Siipiväli 18-21 mm. Pää keltainen. Koiraan tuntosarvet lyhytripsiset, vaalean- ja tummanruskearenkaiset. Huulirihmojen keskijaoke pituudeltaan kaksi kertaa silmän läpimitta. Takaruumis harmaa. Etusiivet kellertävän harmaat (koiras harmaampi kuin naaras); täplät tavallisesti selvät, tummemmilla yksilöillä häipyvämmät; ulompi diskaalitäplä koxsinharmaa, yhteensulautuvasti kaksiosainen; sisempi diskaalitäplä ja siipitaitetäplä hieman pitkänomaiset, jälkimmäinen voi puuttua. Koiraan uncus pyöreä, lyhyempi kuin lajilla *P. elsae*; sacculus pitempi ja kapeampi. Aedeagus päärynämäinen. Naaraan ostium lähes viivamainen. Signum ruutumainen, sen keskellä ei piikkejä.

Elintavat. Lehti- ja sekametsissä. Lentää iltapäivällä ja iltahämärissä; tulee yöllä valolle. Toukka nuorena punertava, myöhemmin kellertävänvalkea tai ruskehtavanharmaa; pää, niska- ja peräkilpi mustanruskeat tai mustat; täysikasvuisena pää vahvasti täplikäs, niskakilpi ruskehtavanpunainen. Elää lehdenpalasta valmistetussa toukkapussissa tammen (*Quercus robur*), koivun (*Betula*), mustikan (*Vaccinium myrtillus*) ym. puiden ja pensaiden kuihtuneilla lehmillä; talvehtii. Koteloituu puunrunkoon kiinnitetyn toukkapussin sisään.



Kuva: Pekka Malinen



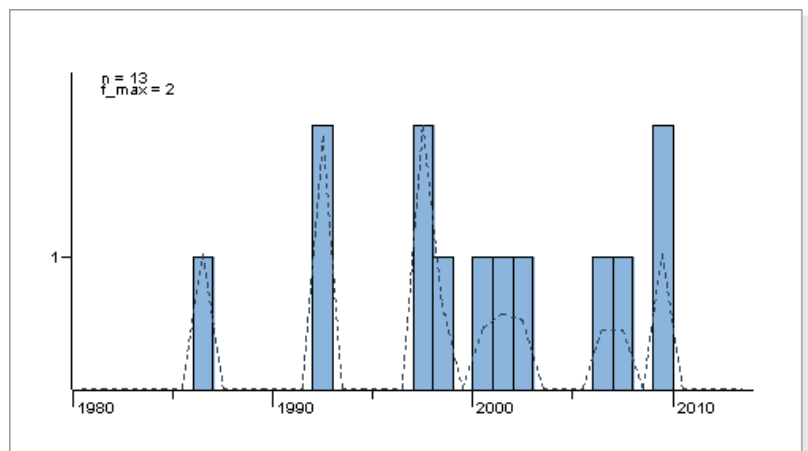
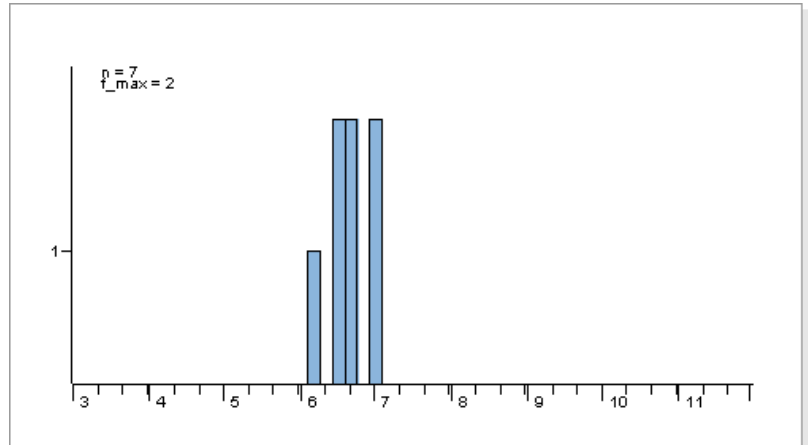
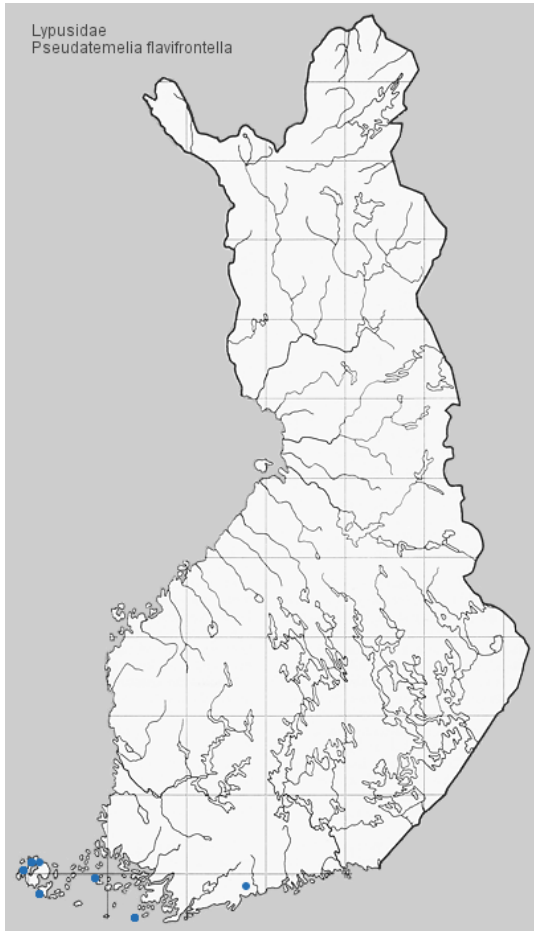
Tuntomerkit. Siipiväli 18-22 mm. Pää keltainen. Koiraan tuntosarvet lyhytripsiset, tummat, sirotellusti vaaleasuomuiset. Huulirihmat lyhyemmät kuin lajilla *P. josephinae*. Takaruumis harmaa. Etusiivet harmaanmustat tai mustat, naaraan vaaleammat, ruskehtavammat; kuviot heikot. Ulompi diskaalitäplä yhteensulautuvasti kaksiosainen; sisempi diskaalitäplä ja siipitaitetäplä pitkänomaiset, jälkimmäinen usein puuttuu.

Koiraan uncus pitempi kuin lajilla *P. josephinae*; sacculus lyhyempi ja leveämpi. Naaraan VIII jaoke piikkinen. Ostium pieni, soikeahko. Signum hyrrän muotoinen.

Elintavat. Kuivilla mäntykankailla, nummilla. Lentää hämärässä; tulee valolle. Toukka tuntematon.



Kuva: Pekka Malinen



Tuntomerkit. Siipiväli 18-24 mm. Pää kontrastisesti voimakkaan keltainen. Koiraan tuntosarvet lyhytripsiset, yksiväriset, naaraan vaalean- ja tummanruskearenkaiset. Huulirihmojen keskijaoke pituudeltaan puolitoista kertaa silmän läpimitta. Takaruumis ensimmäistä jaoketta lukuunottamatta keltainen tai kellertävä (paras tuntomerkki). Etusiivet vaaleamman tai tummemman harmaanmustat; kuviot melko heikot. Ulompi diskaalitäplä yhteensulautuvasti kaksiosainen; sisempi diskaalitäplä ja siipitaitetäplä heikot, voivat puuttua.

Koiraan uncus pyöreä. Gnathos levymäinen. Sivulämssä lyhyt, sen ulkoreuna kovera; sacculuksessa kärkiuloke, joka ulottuu sivulämssän alareunan yli. Aedeagus kärkeä vahvasti kitinisoitunut, siinä yksittäisiä keilamaisia piikkejä.

Naaraan signumin keskellä pieniä, muualla suurempia piikkejä.

Elintavat. Valoisissa tammimetsissä. Lentää myöhään iltapäivällä ja iltahämärissä; tulee yöllä valolle.

Toukka kellertävänvalkea. Elää kuituneista lehdistä tehdyssä toukkapussissa, on todennäköisesti kaksivuotinen. Koteloituu keväällä puunrunkoon tai lehdelle kiinnitetyn toukkapussin sisään.