

Oecophoridae

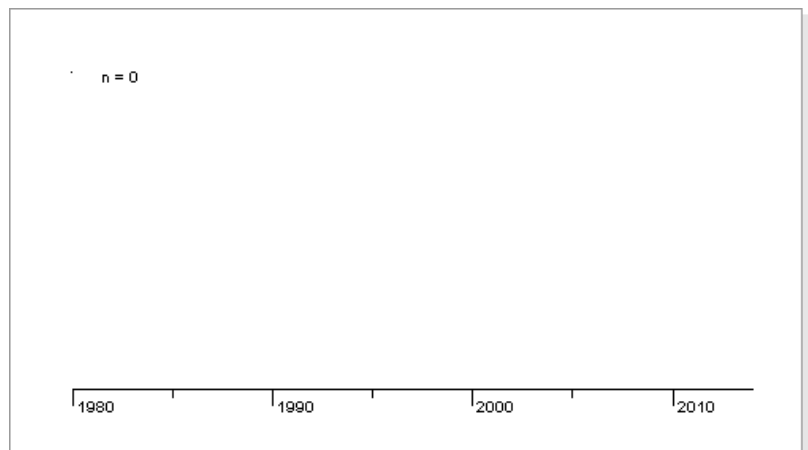
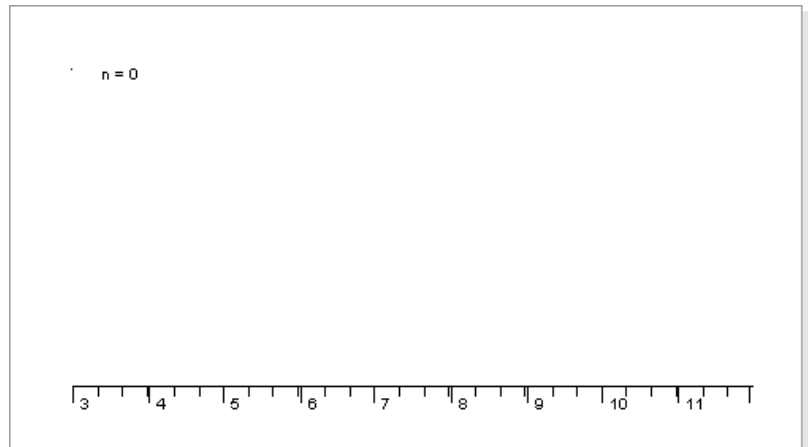
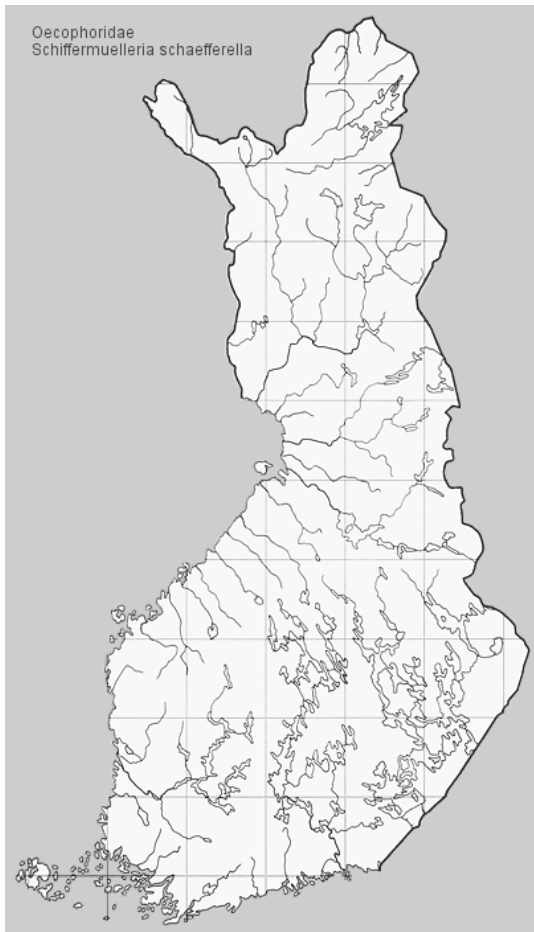


Teksti: Harri Jalava (Perhoswiki 2015-05-02)

Kuvat: Kuvapankki (<http://insects.fi/insectimages/browser>)

Havainnot: Hyönteistietokanta (<http://insects.fi/hyonteistietokanta/index.html>)

Ohjelmisto: iText (<http://itextpdf.com/>)



Tuntomerkit. Siipiväli 12-15 mm. Tuntosarvien kärki valkea. Etusiivet kalpean oranssit; kärkekolmannes ja takareuna mustanruskeat. Mustanruskean alueen reunalla 1/3 kohdalla, takakulman lähellä sekä sen etupuolella lähellä etureunaa lyijytäyteinen täplä. Siiven tyvellä etureunassa musta laikku. 1/5 kohdalla takareunasta lähelle etureunaa ulottuva lyijynvärinen, kapealti mustareunainen poikkijuova; sen ulkopuolella keskellä siipeä kaksi samanlaista, hiukan hienompaa pituusjuovaa, joista takimmainen hieman lyhyempi. Näiden etupuolella etureunassa musta, lyijytäyteinen pituusjuova. Takasiivet ruskeat.

Elintavat. Valoisissa lehti- ja sekametsissä, metsiköissä. Lepää päivisin kuolevien puiden rungoilla. Lentää iltahämärissä ja aamulla; tulee valolle.

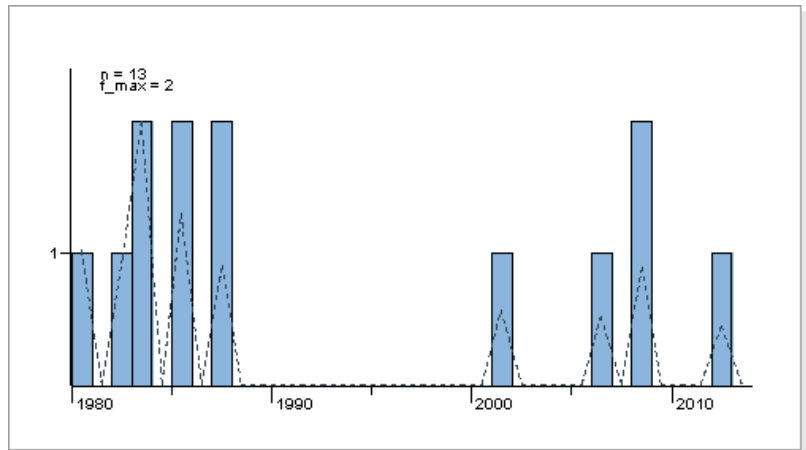
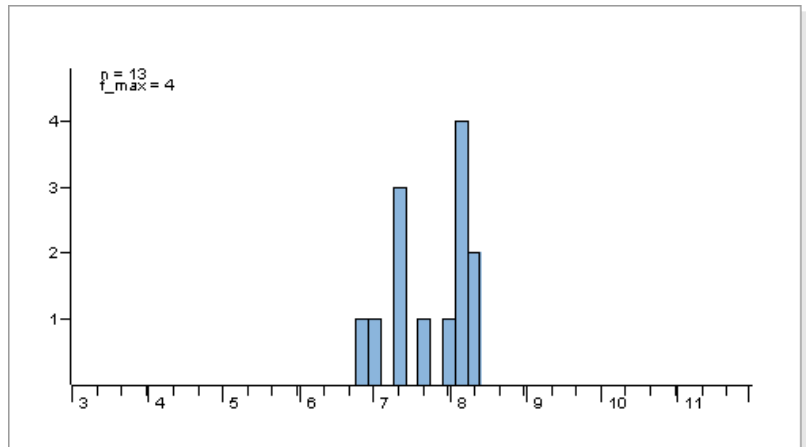
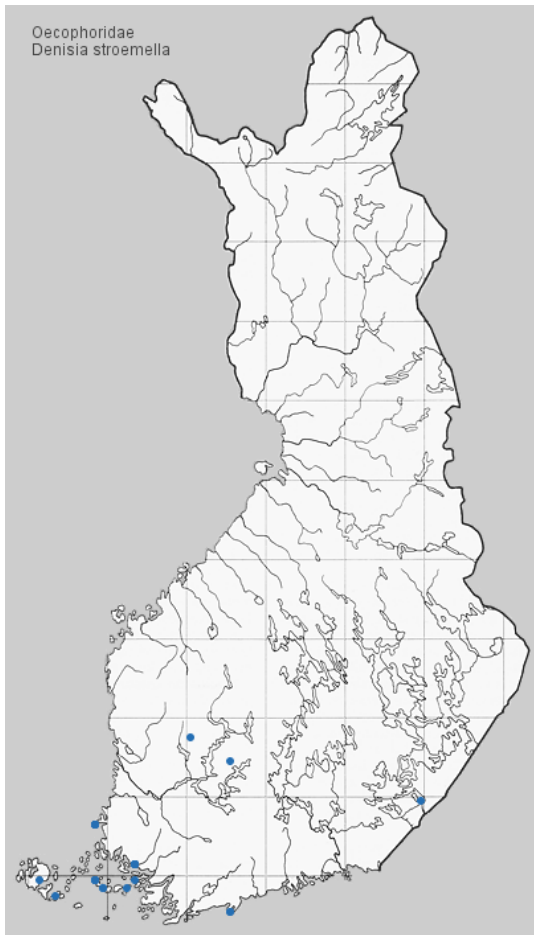
Toukka vaalean oliivinvruskea, jaokkeiden välit vaaleat. Pää, niska- ja peräkilpi kellanruskeat. Elää vanhojen koivujen tai tammien kaarnan alla tai kuolleessa puuaineksessa. Talvehtii kaarnan alla.



Kuva: R.Siloaho



Kuva: Jyrki Virtanen



Tuntomerkit. Siipiväli 8-15 mm. Etusiivet mustanruskeat, niissä metallinsinisiä täpliä. Siiven tyviosassa suuri, kolmikulmainen laikku; laikku keskellä etureunaa sekä etureuna- ja tornaalilaikku rikinkeltaiset. Takasiivet tumman ruskeanharmat. Tuntosarvien kärkineljännes valkea.

Elintavat. Lehtimetsissä. Istuu päivisin kuorenraoissa; lentää iltapäivällä ja hämärässä.

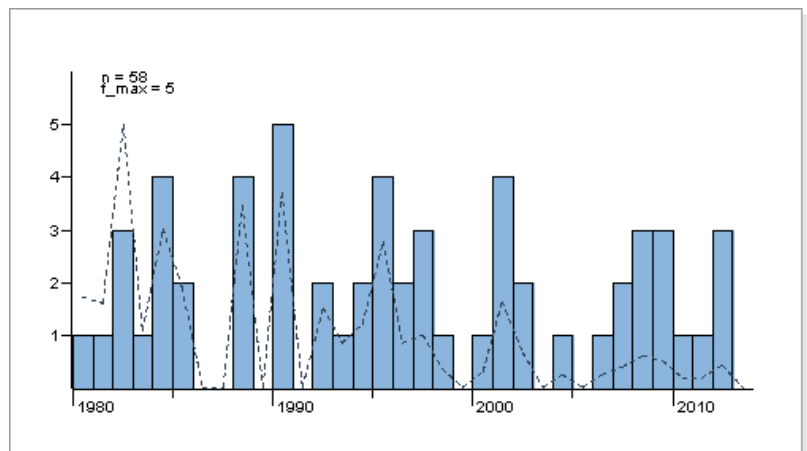
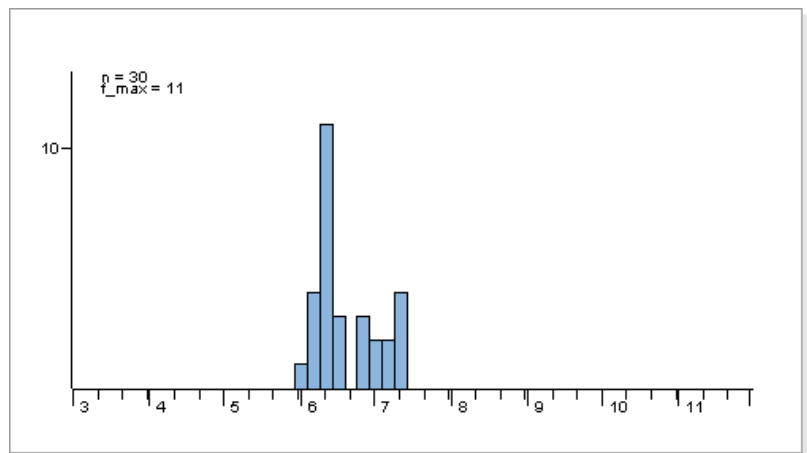
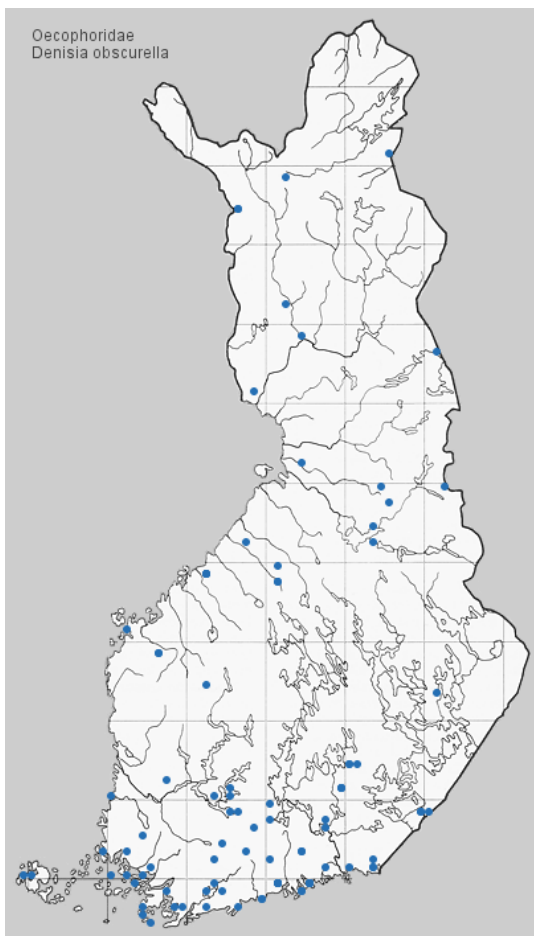
Toukka elää lahoavalla puulla ja orgaanisilla jäännöksillä lehtipuiden, mahdollisesti myös kuusen (*Picea abies*) kuorenrakosissa.



Kuva: R.Siloaho



Kuva: R.Siloaho



Tuntomerkit. Siipiväli 12-18 mm. Etusiivet yksivärisen harmaat, ruskeasävyiset, hieman kiiltävät. Keskitäplä epämääräinen, tummempi.

Koiraan sivulämssän kärki pyöreä, yläreuna ilman lovea.

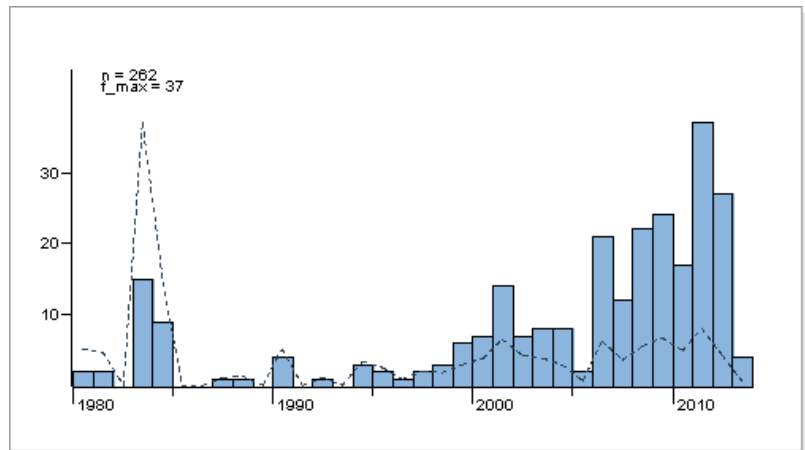
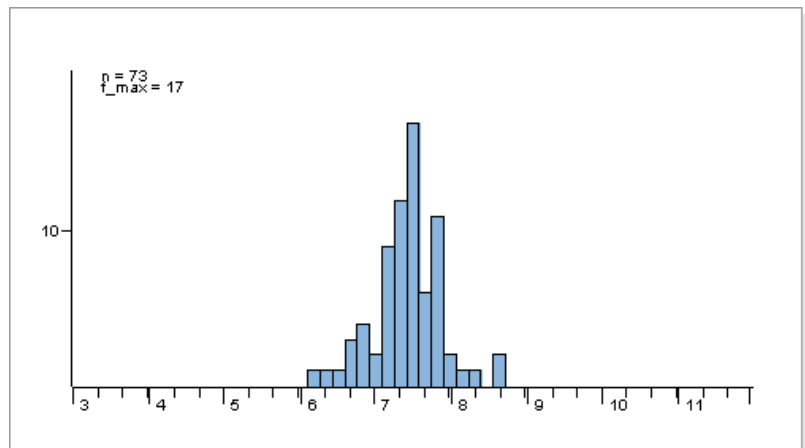
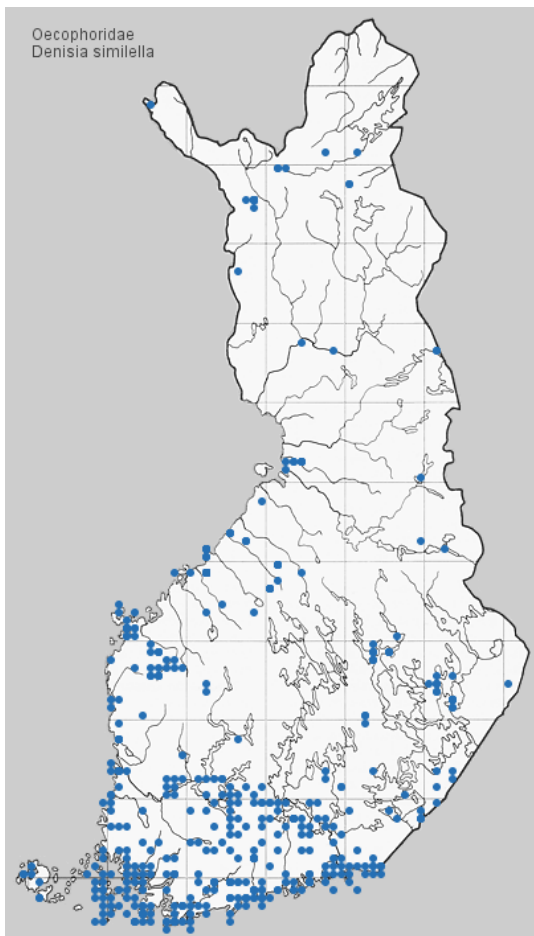
Elintavat. Kuusi- ja kuusisekametsissä. Lepää päivisin kuusenoksilla; lentää iltapäivisin ja illan hämärtyessä; tulee yöllä valolle. Kehitysvaiheet tuntemattomat.



Kuva: R. Siloaho



Kuva: J. Tyllinen

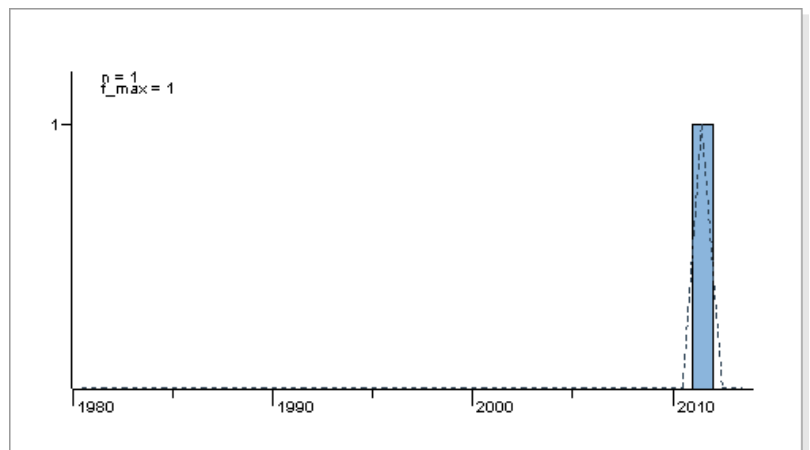
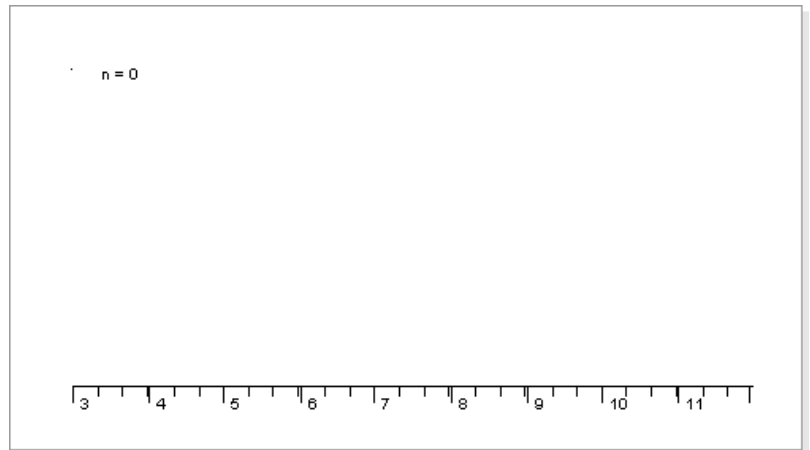
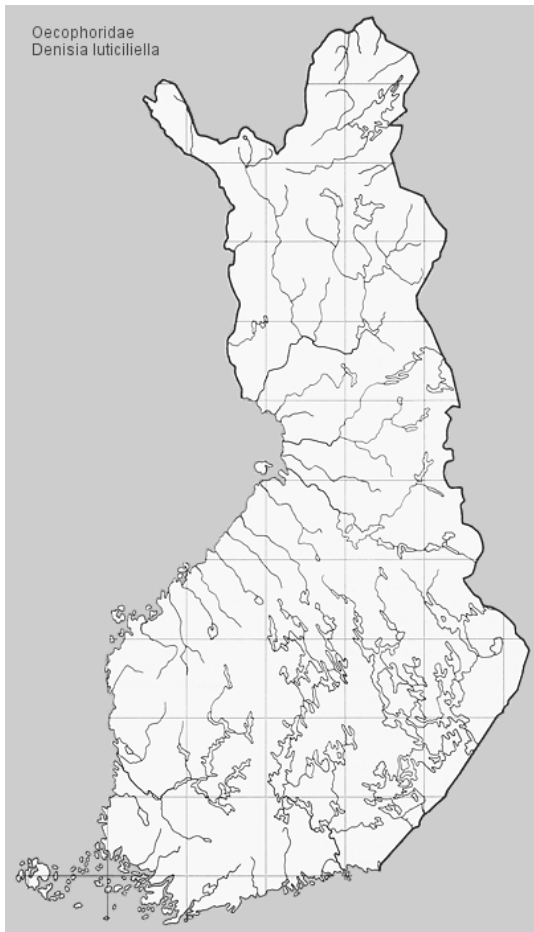


Tuntomerkit. Siipiväli 10-16 mm. Pää okrankeltainen, keskellä tumma juova. Etusiivet tumman harmahtavanruskeat; kuviot vaaleankeltaiset: siiven tyviosassa täplä, joka alkaa juovamaisena siiven tyvestä; täplä keskellä siipeä lähellä takareunaa sekä kostaali- ja tornaalilaukut. Takasiivet etusiipiä kapeammat, harmaat, niissä ei vaaleaa ripsien tyviuovaa (vrt. *D. stipella*). Koiraan tuntosarvet pitkäkarvaiset; tyvineljännes renkaallinen tai kirjava. Huulirihojen keskijaoke kokonaan keltainen, korkeintaan sisäsivulla vähän ruskehtavaa (vrt. *D. stipella*).

Koiraan gnathoksen selkäpuolella ei kartiomaista kohoumaa.

Elintavat. Valoisissa havu- ja sekametsissä, mäntyä kasvavilla dyneillä. Istuu päivisin kuorenraoissa tai esillä rungolla; lentää illan hämärtyessä, joskus pimetessä; tulee toisinaan valolle.

Toukka harmaa; pää, niska- ja peräkilpi ruskehtavat. Elää enimmäkseen havupuiden kuoren alla tai rakosissa, talvehtii.



Tuntomerkit. Siipiväli 11-20 mm. Etusiivet keltaiset, vahvasti tummanharmaa-mustahkokehnaiset. Tyvisarakkeen ulkoreunassa epäselvä, vaalea poikkijuova; siiven keskellä epäselvä, täpliksi katkeileva, vaalea poikkijuova. Kostaali- ja tornaalilaikku epäselvät, vaaleat. Takasiivet tumman ruskehtavanharmaat.

Koiraan uncus sivuilta leveä (vrt. *D. similella*, *D. stipella*).

Elintavat. Lehtimetsissä. Lepää päivisin puunrungoilla.

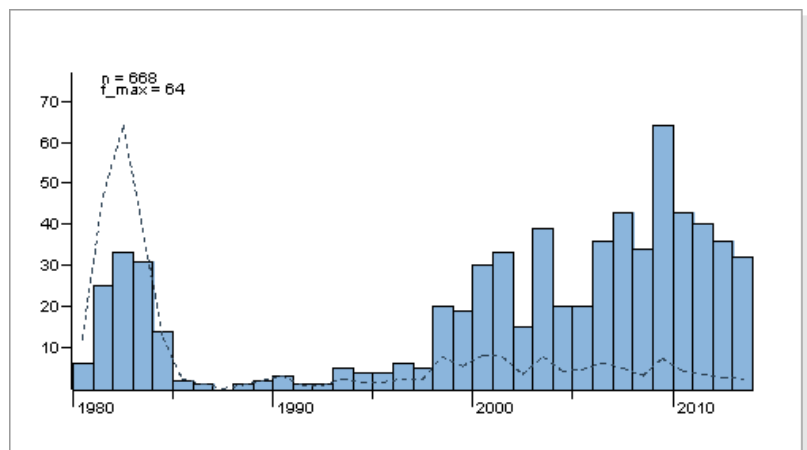
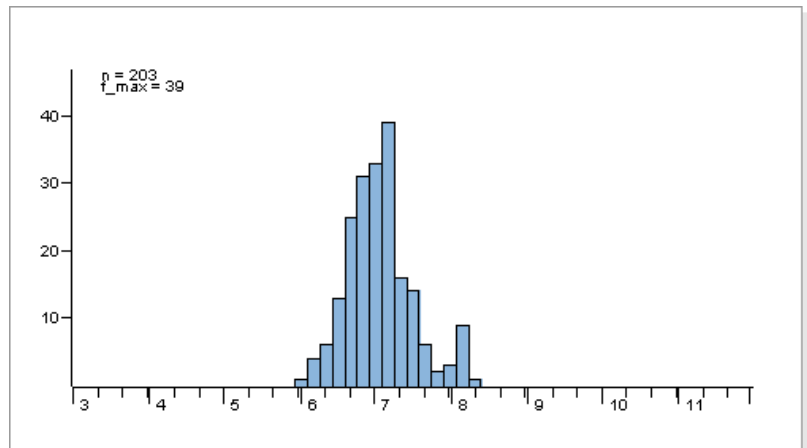
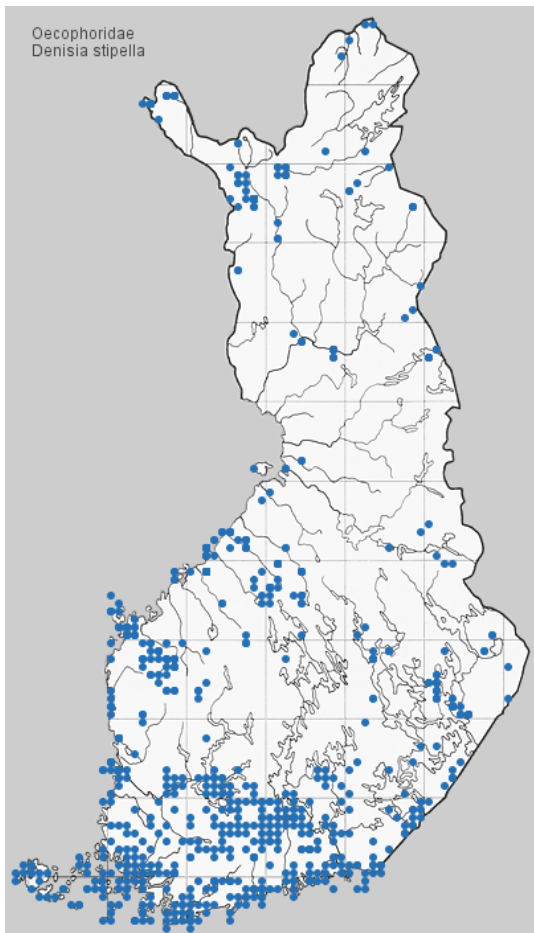
Toukka elää kesäkuussa vanhojen lehtipuiden kaarnan alla.



Kuva: R.Siloaho



Kuva: Olavi Niemi



Tuntomerkit. Siipiväli 14-19 mm. Muistuttaa lajia *D. similella*; suurempi, kuviot heikkomat; takasiipien ripsien tyvi juova vaalea; pää kokonaan keltainen; huulirihmojen keskijaoke ruskea, sisäsvulla korkeintaan ohut keltainen juova; tuntosarvienvälin tyvineljännes tumma.

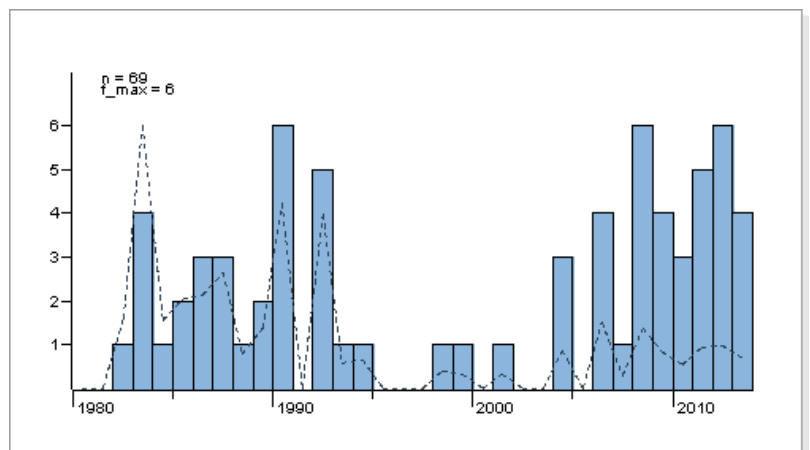
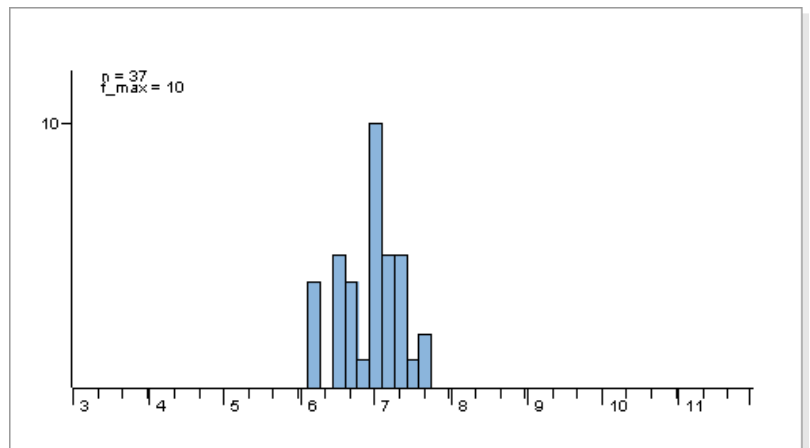
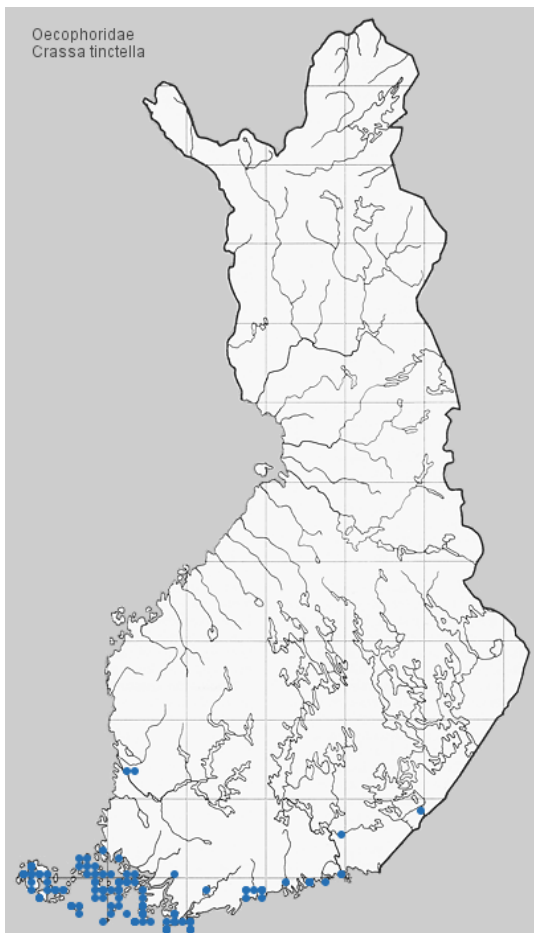
Koiraan gnathoksen selkäpuolella selvä kartiomainen kohouma.

Elintavat. Havu- ja sekametsissä. Istuu päivisin puunrungoilla, pylväillä ym., lentää iltohämärissä; tulee valolle.

Toukka harmaanruskea, hengitysaukkojen kohdalta vaalean ruskeanharmaa, näiden alapuolella likaisen valkoista; pää ruskea tai ruskeankeltainen, niska- ja peräkilpi kellertävät tai ruskeat; käsnäjalat pienet ja tummat. Elää puiden kuorenraoissa, useimmiten kuolleilla puilla ja kannoilla; talvehtii.



Kuva: Pekka Malinen



Tuntomerkit. Siipiväli 11-16 mm. Naaras pienempi kuin koiras, etusiivet vaalean harmaankeltaiset, takasiivet tummanharmaat; koiraan etusiivet tumman okran- tai oliivinväriset, takasiivet harmaat; pää, suurin osa keskiruumiista ja hulirihmojen kaksi ulointa jaoketta keltaiset.

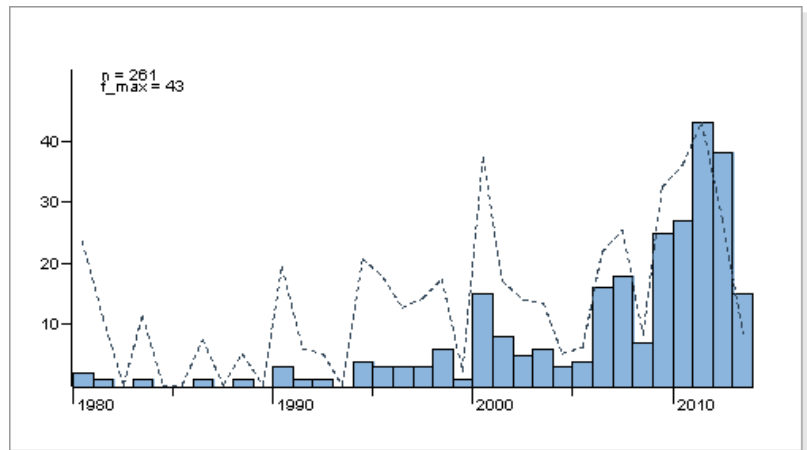
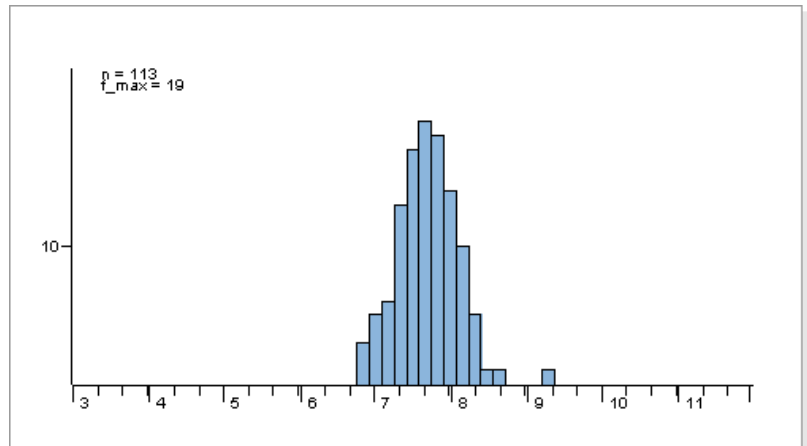
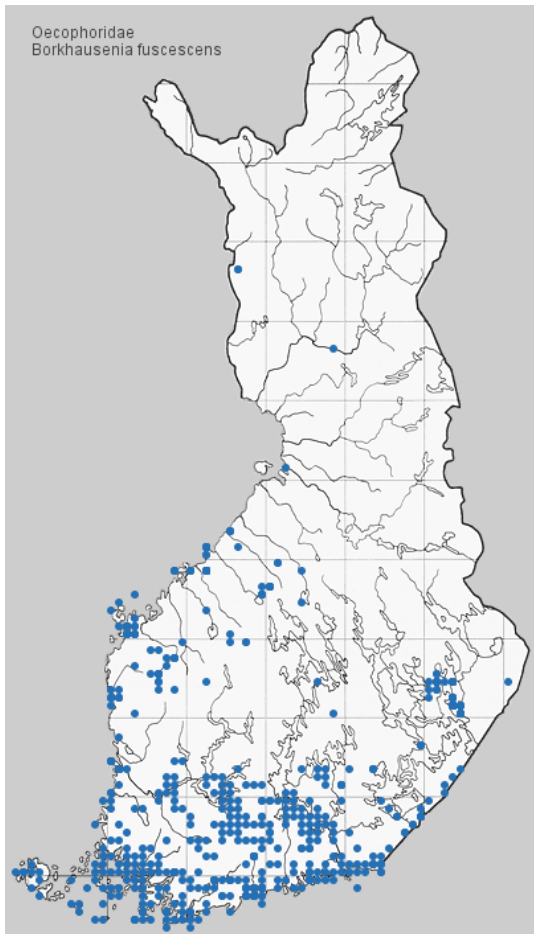
Elintavat. Valoisissa metsissä ja metsiköissä. Lentää iltapäivällä auringonpaisteessa tai lämpimällä säällä; tulee yöllä yksitellen valolle.

Toukka elää laholla puulla kuolleiden puiden kuoren alla, rungon sammalilla ja jäkäliillä; talvehtii. Koteloituu kuoren alle.



Kuva: J. Tyllinen

Kuva: J. Tyllinen



Tuntomerkit. Siipiväli 9-12 mm. Naama savenkeltainen, pää muuten tummanruskea. Etusiivet savenkeltaiset, karkeasti ruskeakehnaiset. Täplät suuret, tumman harmaanruskeat; sisempi diskaalitäplä sisempänä kuin siipitaitetäplä; ulompi diskaalitäplä suurin. Takasiivet harmaat.

Elintavat. Hakamailla, metsänreunoilla, ulkorakennuksissa. Lentää hämärässä; tulee satunnaisesti valolle.

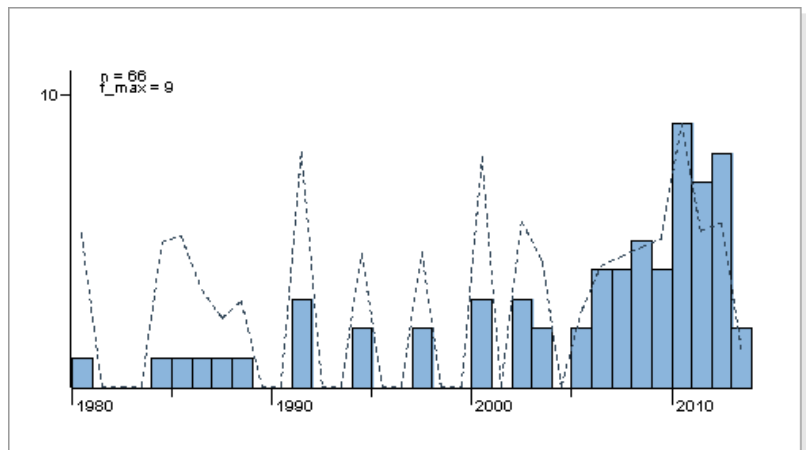
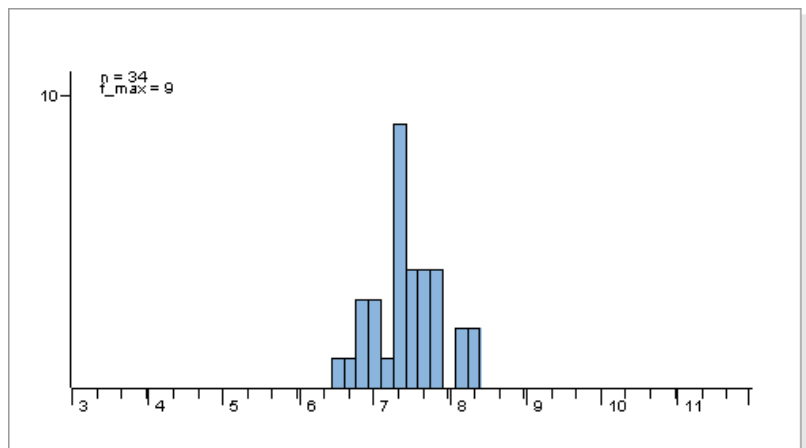
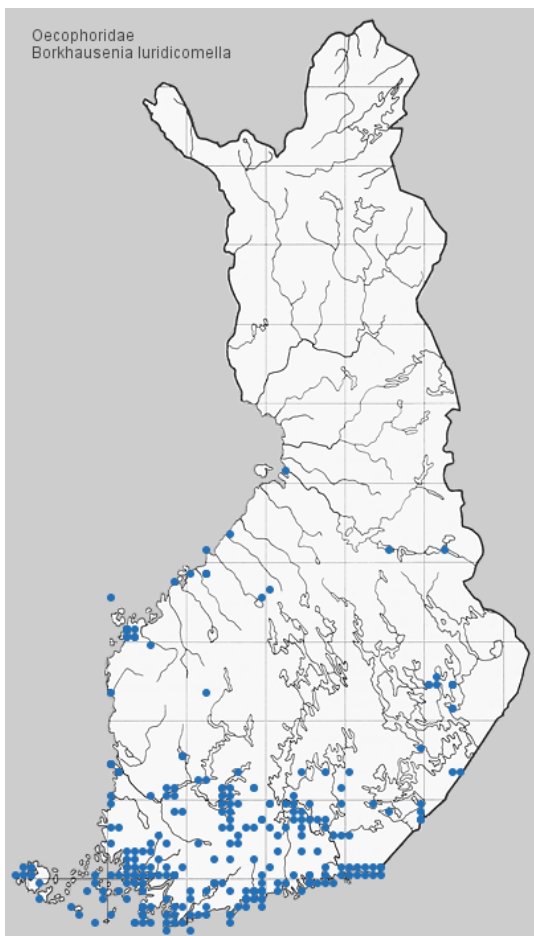
Toukka elää kudoksessa linnunpesissä tai kuolleilla lehdillä, syö kasvi- ja eläinjätteitä; talvehtii.



Kuva: J. Tyllinen



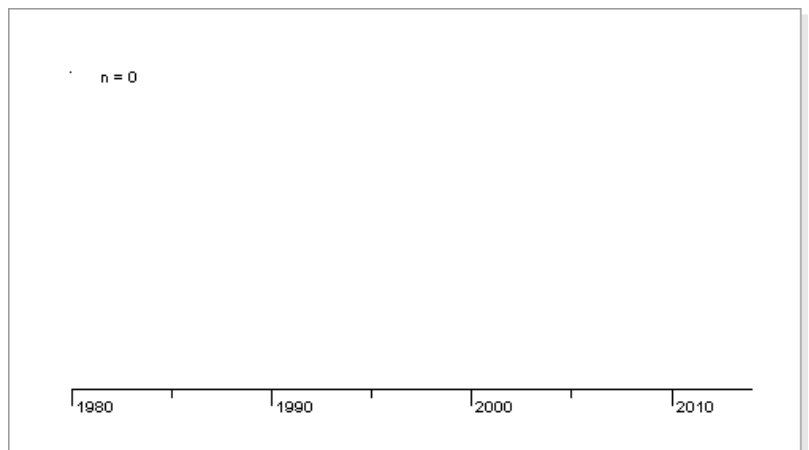
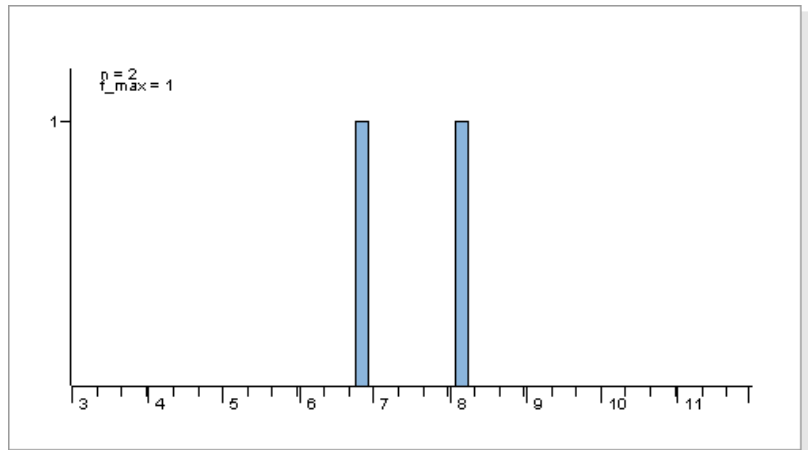
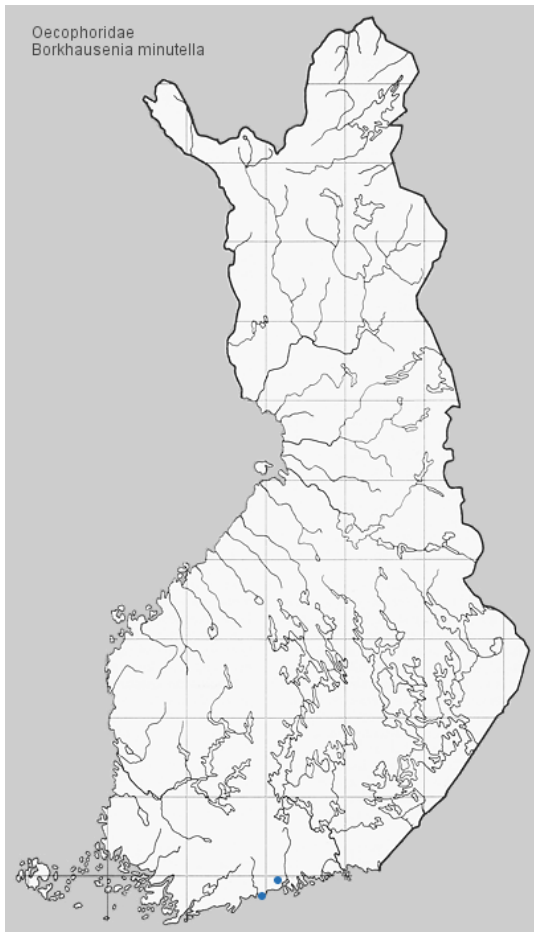
Kuva: J. Tyllinen



Tuntomerkit. Siipiväli 9-13 mm. Pää kokonaan kontrastisen keltainen. Etusiivet ruskehtavanharmaat; täplät mustat; sisempi diskaalitäplä sisempänä kuin siipitaitetäplä; ulompi diskaalitäplä suurin. Takasiivet harmaat.

Elintavat. Pensaikoissa, puutarhoissa, valoisissa havumetsissä. Lentää iltohämärissä; tulee yöllä valolle.

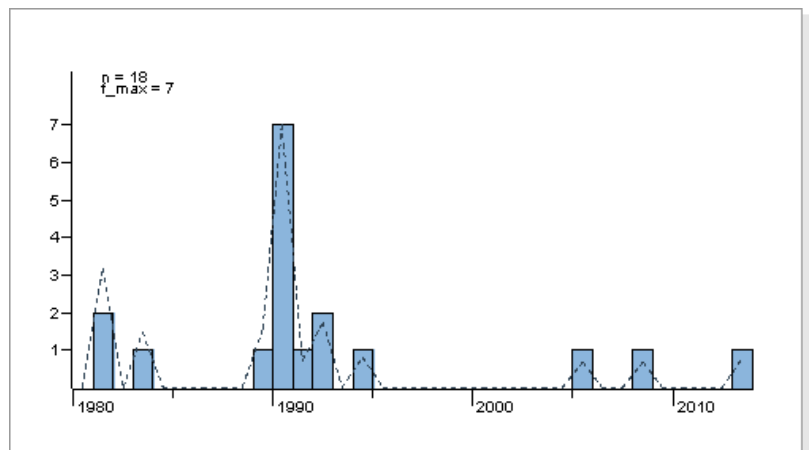
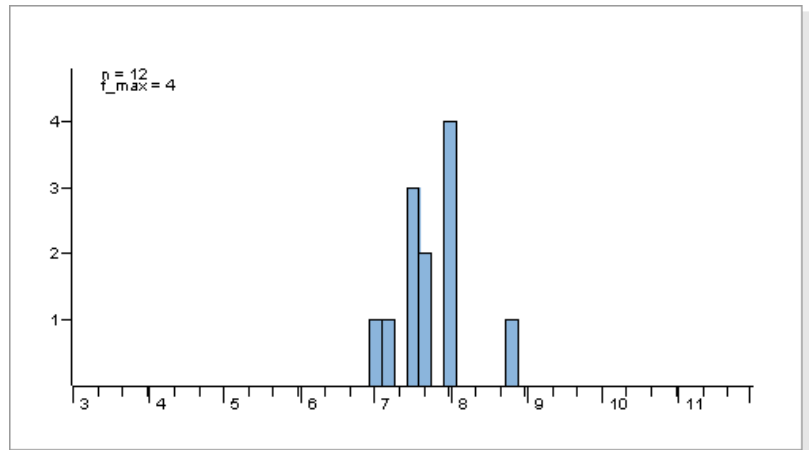
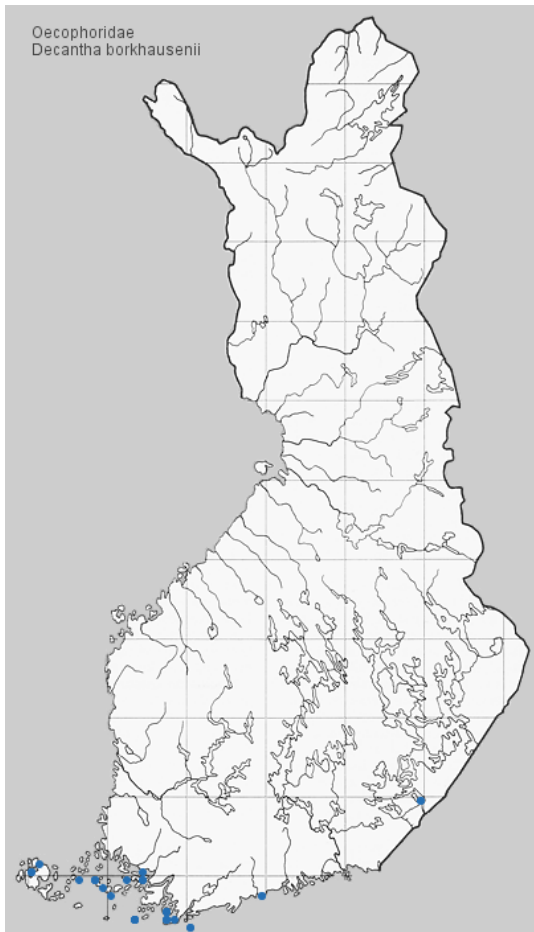
Toukka elää linnunpesissä, myös neulaskarikkeessa; talvehtii.



Tuntomerkit. Siipiväli 9-14 mm. Etusiivet tumman harmahtavanruskeat; kostaali- ja tornaalilaikut okrankeltaiset. Takasiivet harmaat.

Elintavat. Metsissä, suo- ja rantaniityillä, ulkorakennuksissa. Lentää iltapäivisin ja hämärässä, tulee silloin tällöin valolle.

Toukka kalpean keltainen, pää hunajankeltainen, niskakilpi kalpean kellanruskea; elää eläin- ja kasvijätteillä sekä laholla puulla; talvehtii.



Tuntomerkit. Siipiväli 11-14 mm. Etusiivet tumman ruskeanpunaiset, violetinharmaakehnaiset; niissä neljä suurta, kullankeltaista täplää. Siipiripset kullankeltaiset. Takasiivet vaalean ruskeanharmaat.

Elintavat. Mäntymetsissä. Lentää iltahämärissä; tulee valolle.

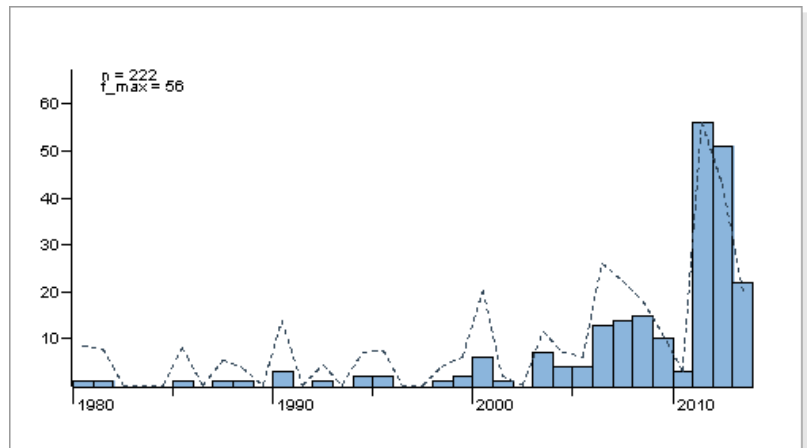
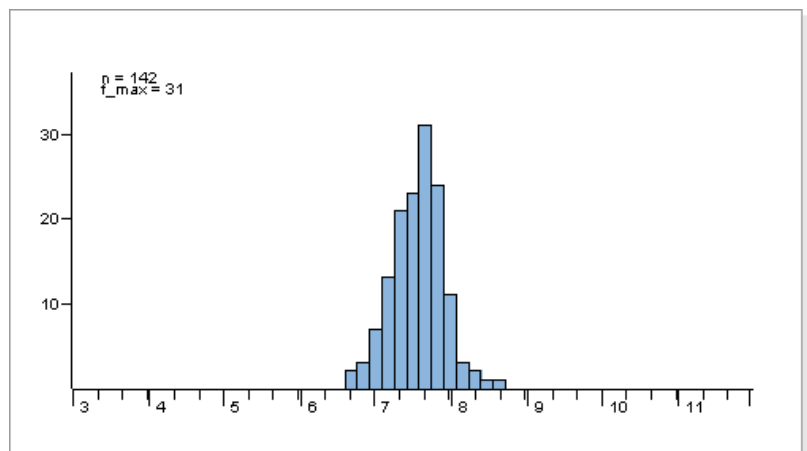
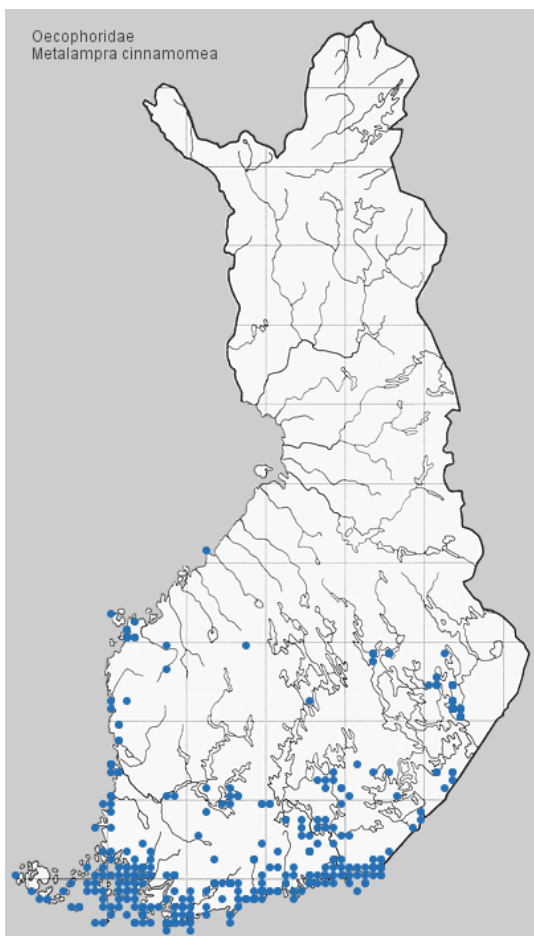
Toukka valkeahko, suoli näkyy tummempana; pää ja niskakilpi ruskeankeltaiset. Elää kesäkuussa männyn (*Pinus sylvestris*), mahdollisesti myös muiden havupuiden, kuoren alla.



Kuva: J. Tyllinen



Kuva: J. Tyllinen



Tuntomerkit. Siipiväli 10-14 mm. Etusiivet kanelinruskeat; sitruunankeltainen tyviuomu kaartuu siiven takareunan keskikohdalle. Kostaalilaikku suuri, tornaalilaikku pienempi; molemmat sitruunankeltaiset. Takasiivet ruskeanharmaat.

Elintavat. Valoisissa mäntymetsissä, lehdesniityillä, kuivilla kentillä. Lentää hämärässä, joskus iltapäivän auringonpaisteessa; tulee yöllä valolle.

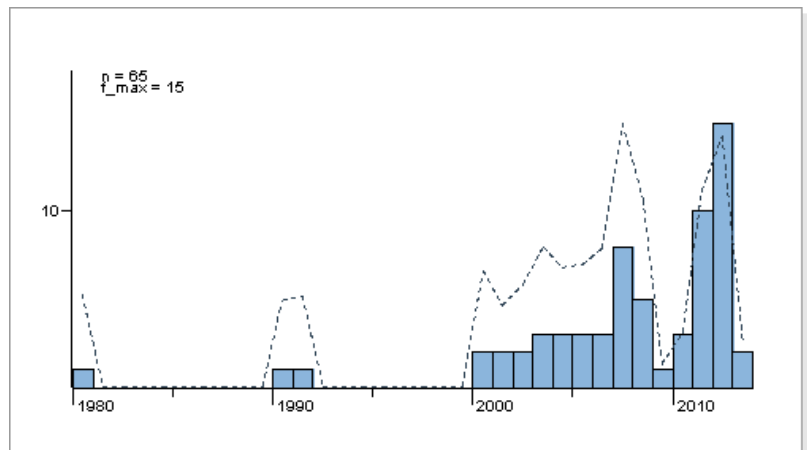
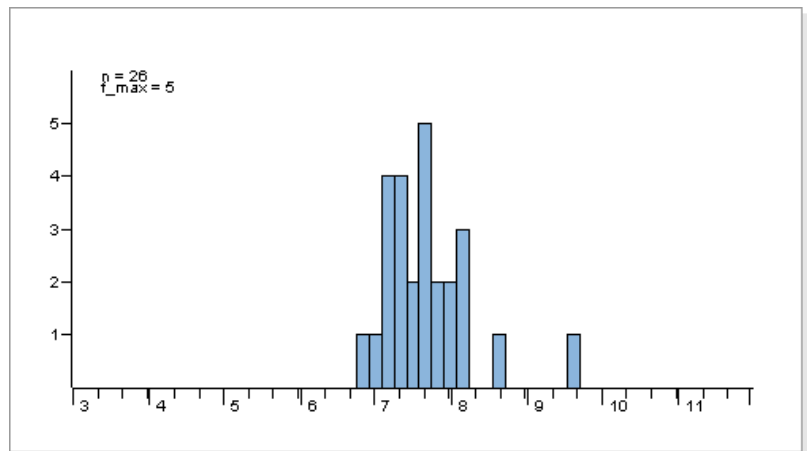
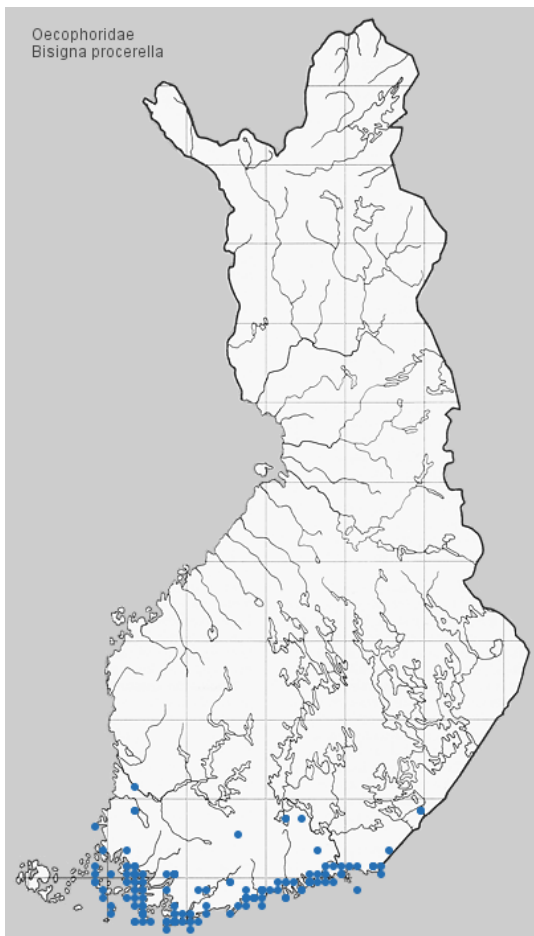
Toukka läpikuultavan valkea; pää kellanruskea; niska- ja peräkilpi hunajankeltaiset. Elää puiden, etenkin männyn (*Pinus sylvestris*) kuoren alla; talvehtii.



Kuva: Jyrki Lehto



Kuva: Olavi Niemi



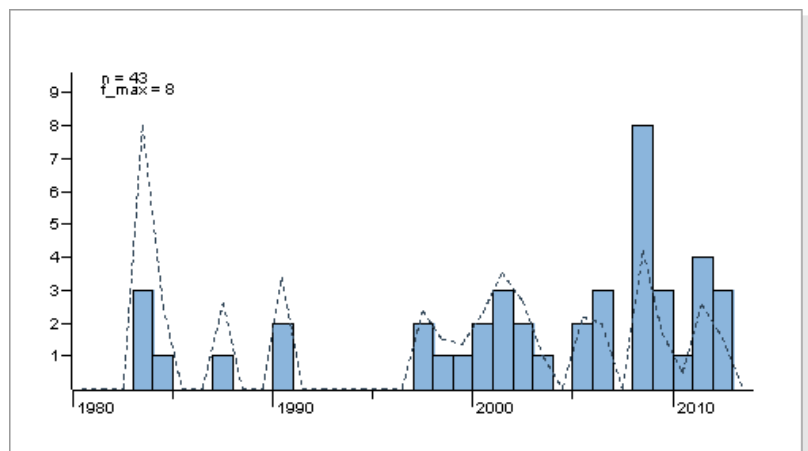
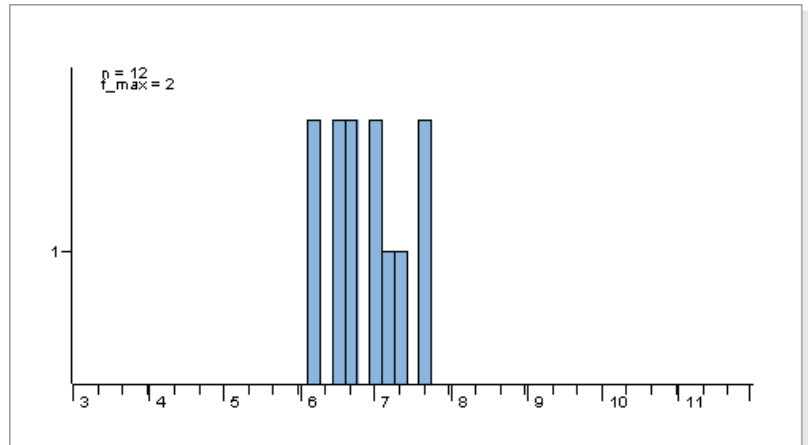
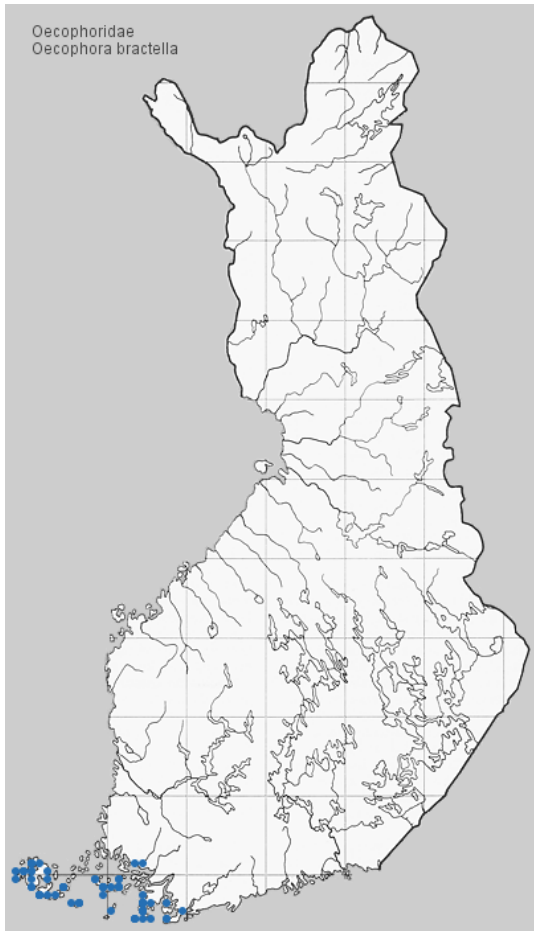
Tuntomerkit. Siipiväli 12-15 mm. Etusiivet kullanoranssit, kärjestä ruskeat; niissä kolme kapeaa lyijynväristä poikkijuovaa keskikohdan sisäpuolella ja keskellä; näistä kaksi ulointa eivät ulotu etureunaan. Niiden ulkopuolella sisäänpäin taipunut, epäselvästä, mustanruskeasta kostaalitäplästä lähtevä lyijynvärinen poikkijuova. Takasiivet 3/4 etusiipien leveydestä, tummanruskeat, punertavankiiltoiset.

Elintavat. Soilla, kuivissa kangasmetsissä. Istuu päivisin puunrungoilla ja lehvistössä; lentää myöhään iltapäivällä; tulee yöllä hyvin valolle.

Toukka oliivinruskea; pää, niska- ja peräkilpi mustat. Elää alkukesällä mm. koivun (*Betula*) runkojen sammalilla ja jäkälillä.



Kuva: Pekka Malinen



Tuntomerkit. Siipiväli 13-20 mm. Pää ja keskiruumis keltaiset. Etusiivet tumman harmahtavanruskeat; tyvisarake ja suuri kostaalilaikku 2/3 kohdalla kirkaankeltaiset. Juova etureunassa siiven tyvellä; suora poikkijuova, joka reunustaa keltaista tyvisaraketta sekä poikittainen, juovamainen täplä keskisarassa 2/3 kohdalla teräksensiniset. Takasiivet tumman ruskeanharmaat.

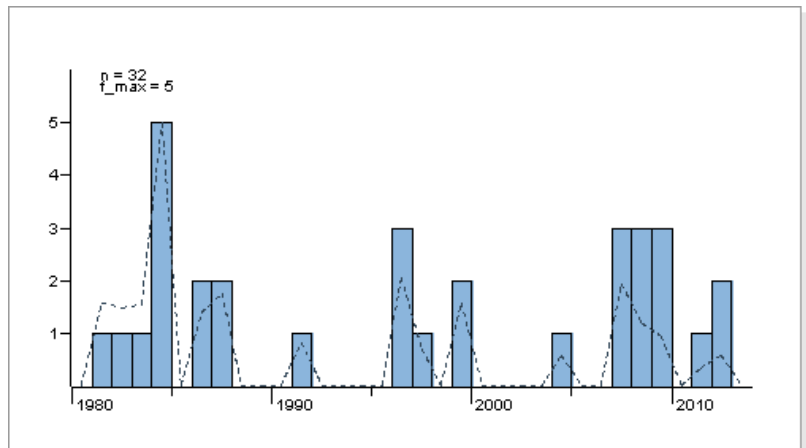
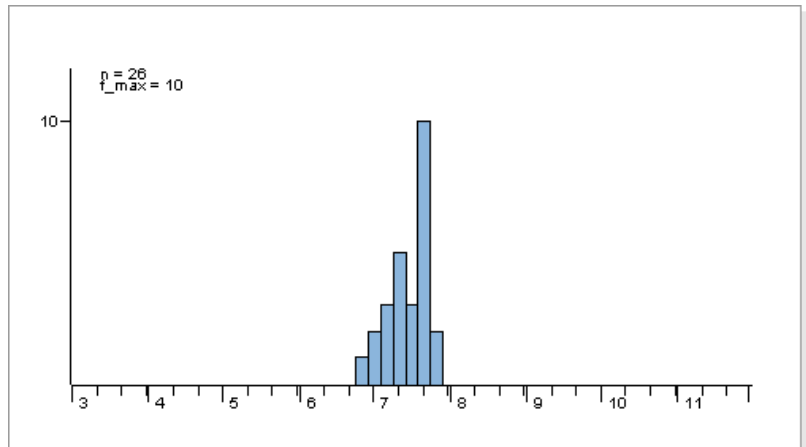
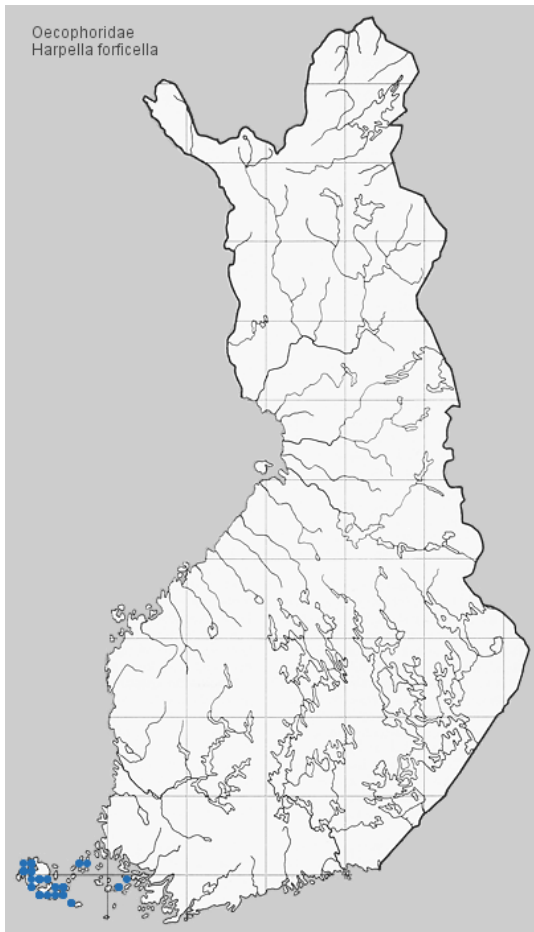
Elintavat. Tuorepohjaisissa metsissä, puistoissa, pensaikossa. Lentää iltopäivällä ja hämärässä.

Toukka hoiikka, punertava, ruskeanharmaa tai harmaa, vatsapuolelta vaaleampi, joka jaokkeessa neljä kiiltävää, karvaista nystyrää; pää kalpean ruskeanpunainen tai ruskea, silmätäplä musta; niska- ja peräkilpi ruskeat. Elää laholla puulla kuoren alla, usein monta yhdessä; myös käävissä, usein koiperhosten käytävissä; talvehtii. Koteloituu ruokailupaikkaan kevyeen kotelokoppaan.



Kuva: Esko Viitanen

Kuva: Esko Viitanen



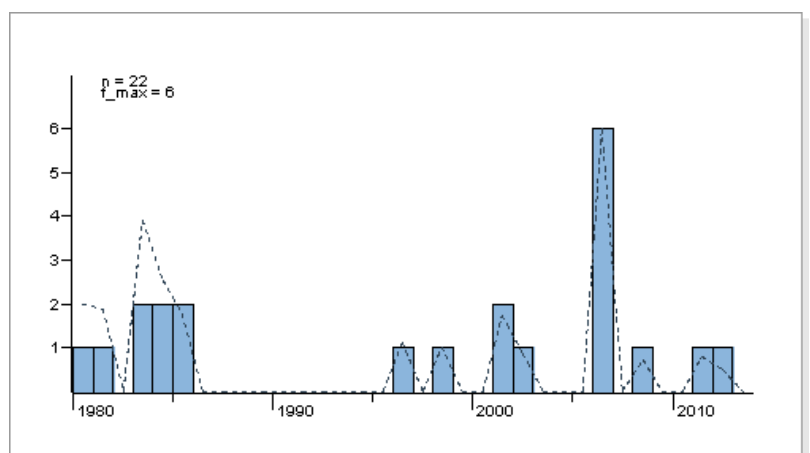
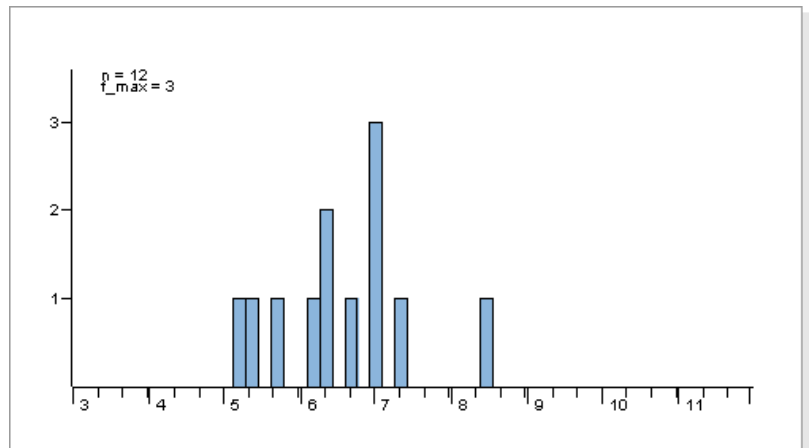
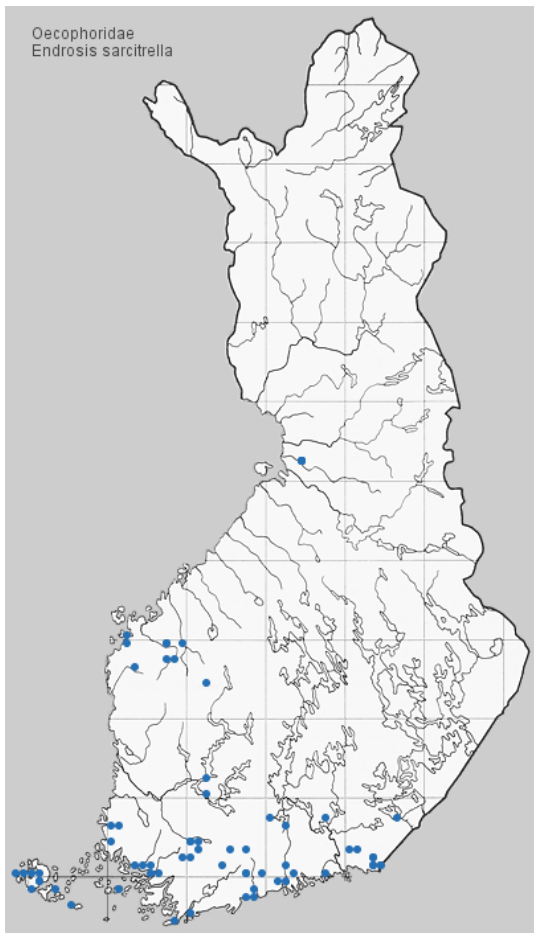
Tuntomerkit. Siipiväli 20-28 mm. Etusiivet kanelinruskeat; siiven tyveltä takakulman lähelle ulottuu leveä, taipunut, keltainen pitkittäisjuova. Kostaalilaikku keltainen, laajenee joskus siiven ulkoreunaan asti. Takasiivet ruskeanharmaat.

Elintavat. Kosteissa metsissä. Lentää iltapäivällä ja illansuussa auringonpaisteessa sekä hämärässä; tulee yksittäin valolle. Toukka likaisen vaaleanharmaa tai ruskeanmusta, siinä kaksi epäselvää harmaata pitkittäisjuovaa sekä kaksi riviä tuhkanharmaita täpliä; nystyrät kiiltävät, heikkokarvaiset, tummat; hengitysauskot mustareunaiset; pää keltainen tai punaruskea, niska- ja peräkilpi ruskeat. Elää kuolleissa puissa, etupäässä lehtipuissa, ja käävissä; talvehtii.



Kuva: J. Lång

Kuva: J. Lång

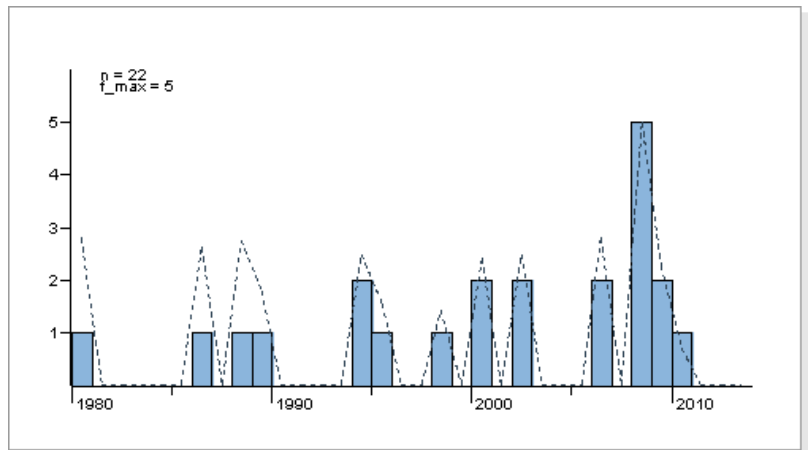
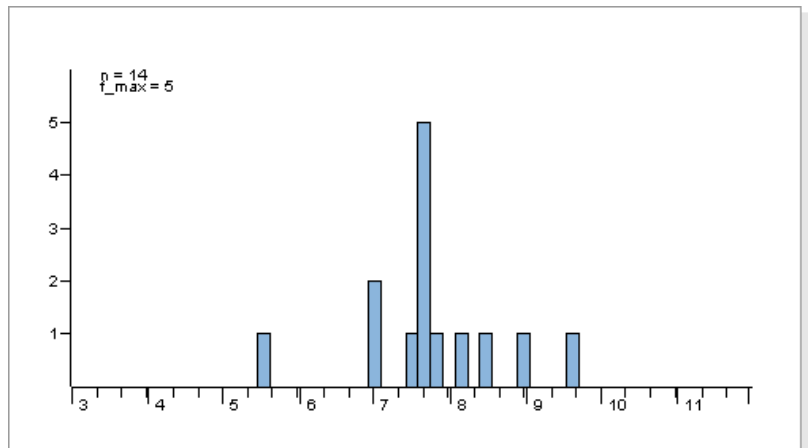
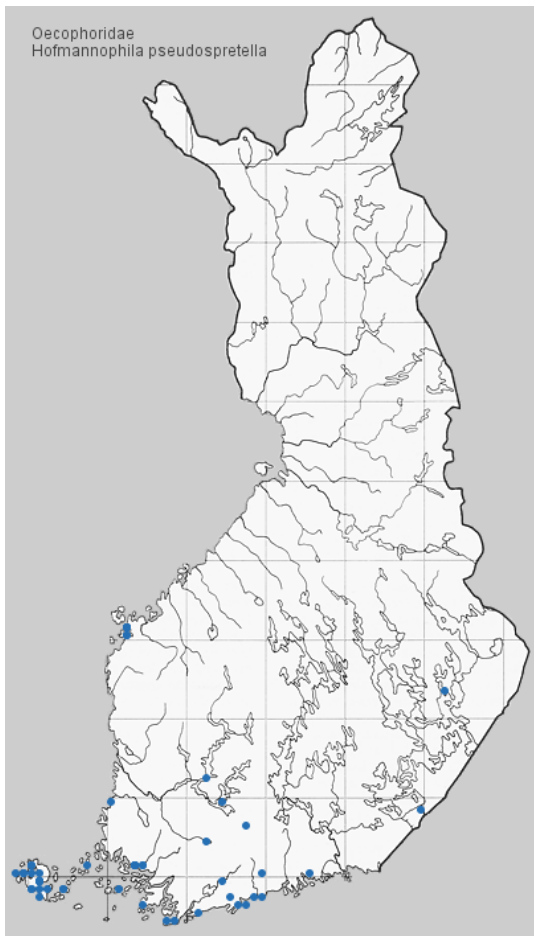


Tuntomerkit. Siipiväli 12-20 mm. Pää valkea. Keskiruumis valkea, takareuna tumman harmaanruskea. Etusiivet harmahtavanokrat, karkeasti mustakehnaiset, joukossa valkeita suomuja. Siiven tyvellä valkea täplä. Täplät mustat; sisempi diskaalitäplä paljon ulompana kuin siipitaitetäplä. 3/4 kohdalla epäselvä, valkeahko kostaalilaikku. Takasiivet vaaleanharmaat, tyvestä valkoisemmat; ripset okransävyiset.

Elintavat. Kulttuuribiotoopeilla, rakennuksissa. Lentää kaikkina vuorokaudenaikoina, parhaiten iltopäivällä; tulee yöllä valolle. Toukka kellertävänvalkea tai valkoinen, hienokarvainen; pää kalpeanruskea tai ruskea; niskakilpi heikosti kovettunut, kellertävämpi kuin vartalo; raajat, peräkilpi ja nystyrät vartalon väriset. Elää kuivilla kasvituohteilla silkkipussissa, johon myös koteloituu.



Kuva: Jyrki Lehto



Tuntomerkit. Siipiväli 16-26 mm. Pää vaaleanruskea. Etusiivet vaaleanruskeat, niissä karkeasti ja sirotellusti tumman harmaanruskeakehnäiset. Täplät suuret, tumman harmaanruskeat; sisempi diskaalitäplä hiukan sisempänä kuin siipitaitetäplä. Etureunan kärjessä ja ulkoreunassa rivi epäselviä, tumman harmaanruskeita täpliä. Takasiivet valkeahkonharmaat, kärjestä tummemmat.

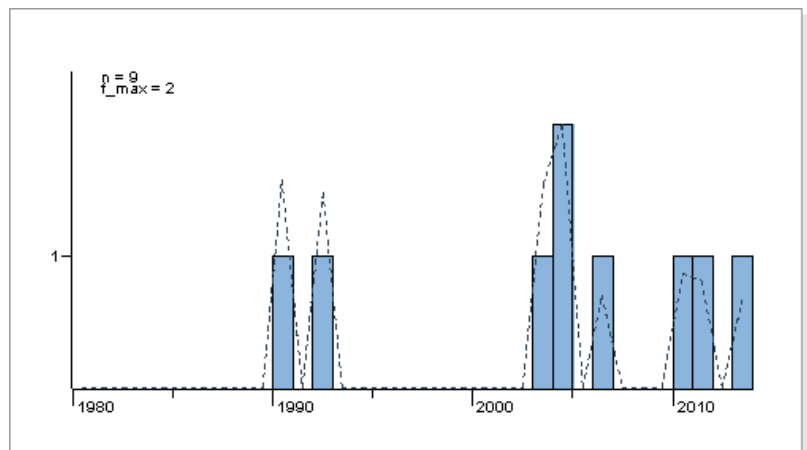
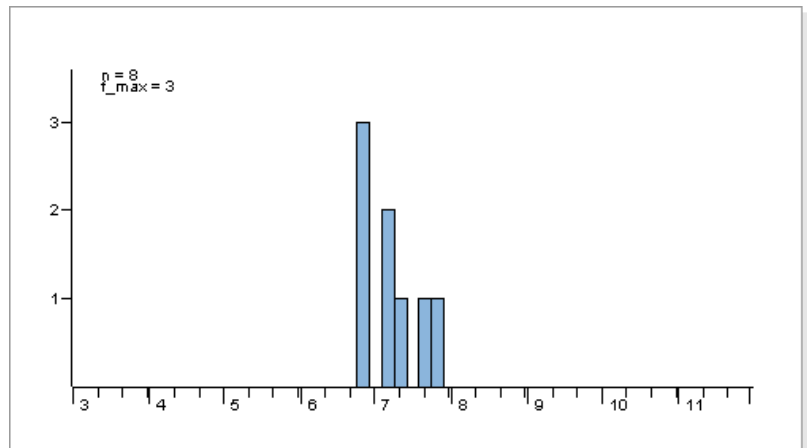
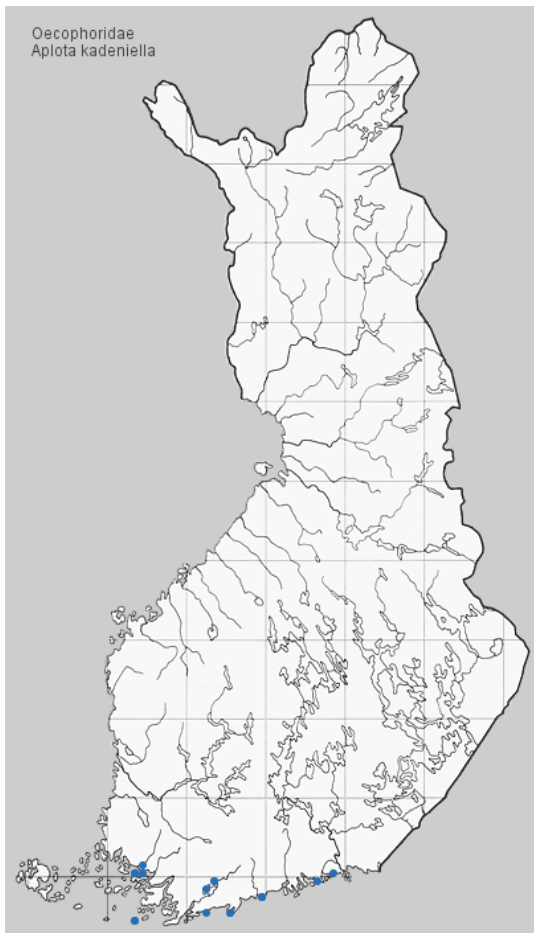
Elintavat. Hevostalleissa, ulkorakennuksissa ym. Istuu päivisin seinillä; tulee yöllä valolle.

Toukka likaisen kellertävänvalkea, pitkäjäisjuovat hienot, vaaleanharmaat; pää pähkinänruskea tai kellanruskea; niska- ja peräkilpi vaaleammat. Elää silkkipussissa kuivilla kasvuotteilla; talvehtii. Koteloituu kotelokoppaan ravinnon joukkoon.



Kuva: Jyrki Lehto

Kuva: Sakari Kerppola



Tuntomerkit. Siipiväli 14-17 mm. Etusiivet tumman savunruskeat, niissä sirotellusti kellanruskeita suomuja. Täplät mustat; sisempi diskaalitäplä ja siipitaitetäplä epäselvät, ensinmainittu sisempänä kuin siipitaitetäplä. Ulkoreunassa rivi epäselviä, mustia täpliä.

Takasiivet harmaanruskeat.

Elintavat. Kallioilla. Istuu päivisin sammaleisilla lohcareilla tai puunrungoilla; tulee yöllä yksitellen valolle.

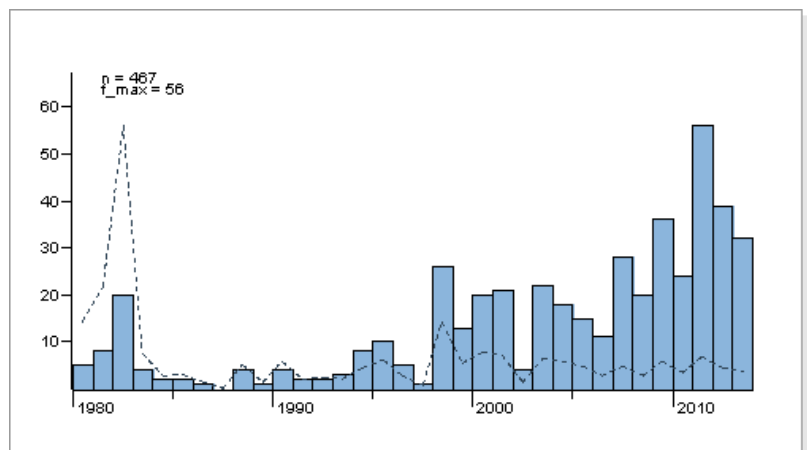
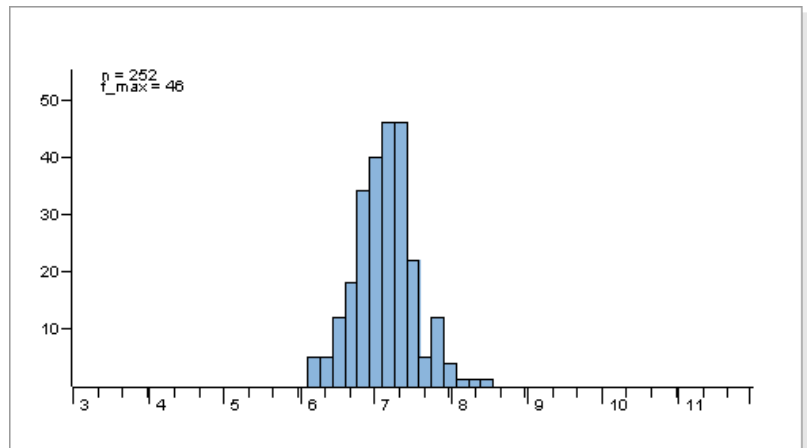
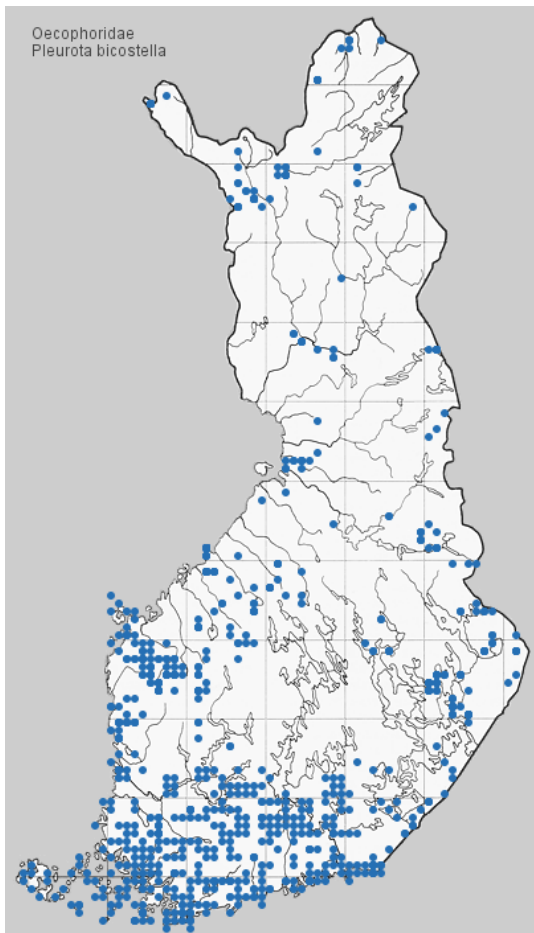
Toukka elää puunrunkojen sammalilla.



Kuva: R.Siloaho



Kuva: Olavi Niemi



Tuntomerkit. Siipiväli 17-25 mm. Etusiivet harmaanruskeat, valkeahkokehänaiset. Etureunassa valkea juova siiven tyveltä lähelle kärkeä, sen takana ruskea pitkittäisjuova. Täplät mustat. Takasiivet harmaat.

Elintavat. Rämeillä, kuivissa kangasmetsissä, nummilla. Lentää päivällä; tulee yöllä valolle.

Toukka valkeahko tai valkeahkonharmaa, tummempitäpläinen, selkä- ja sivuselkäjuovat ruskehtavat, pää kellan- tai kullanuskea. Elää silkkikudoksessa kanervalla (*Calluna vulgaris*); talvehtii.