

Scythrididae



Teksti: Harri Jalava (Perhoswiki 2015-05-02)

Kuvat: Kuvapankki (<http://insects.fi/insectimages/browser>)

Havainnot: Hyönteistietokanta (<http://insects.fi/hyonteistietokanta/index.html>)

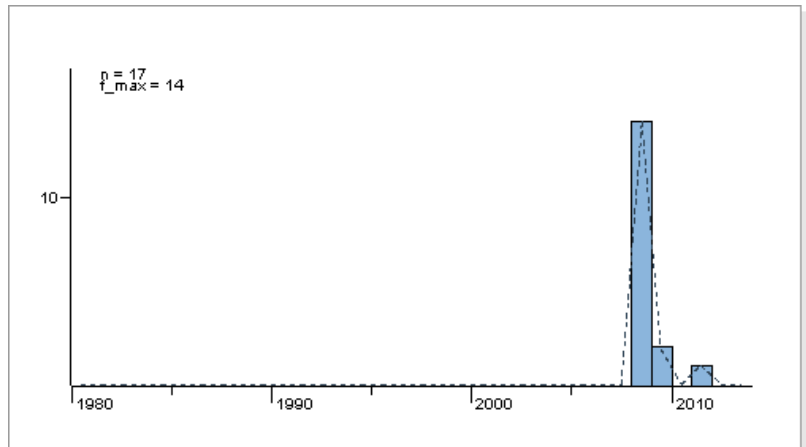
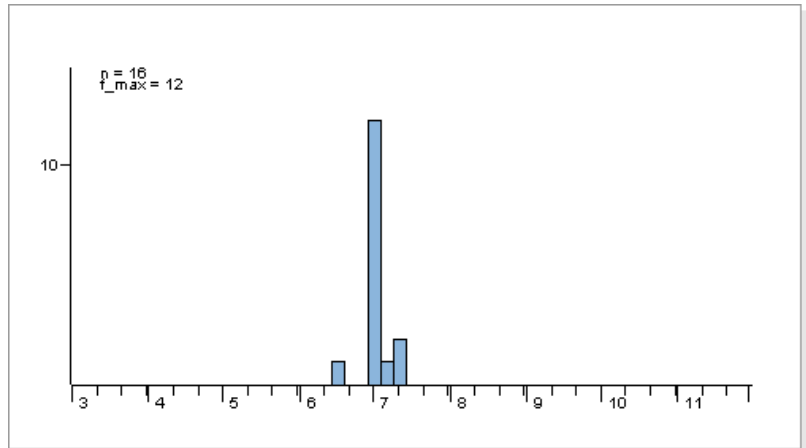
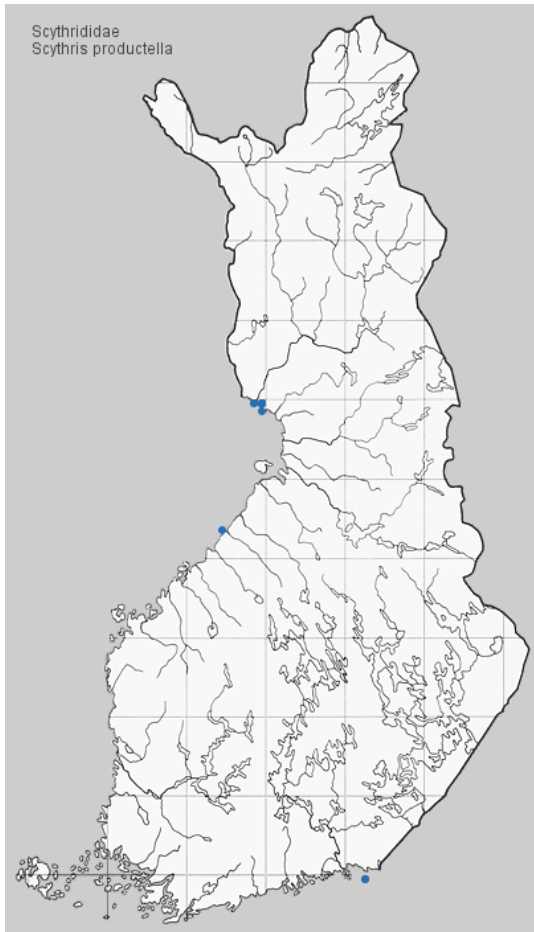
Ohjelmisto: iText (<http://itextpdf.com/>)



Kuva: Pekka Malinen



Kuva: Pekka Malinen



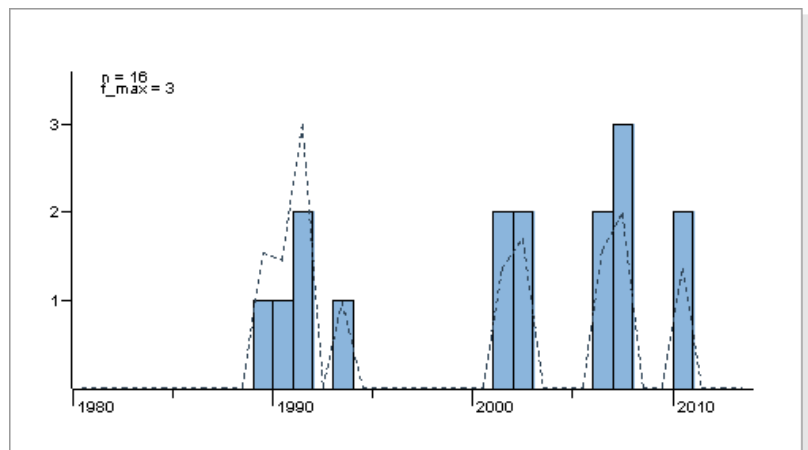
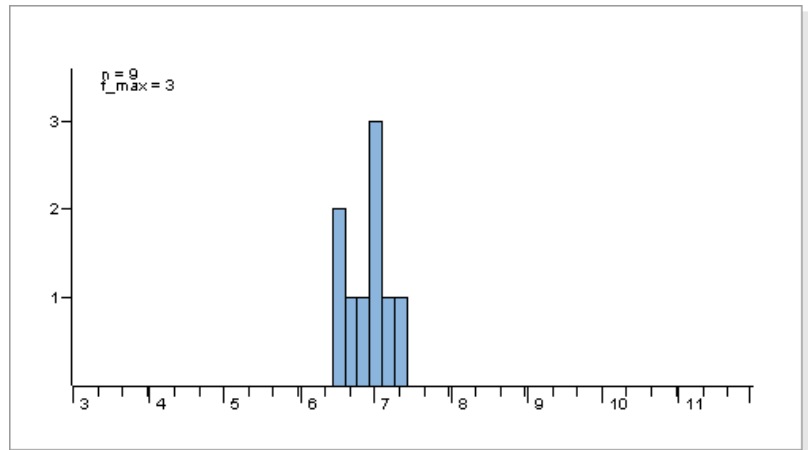
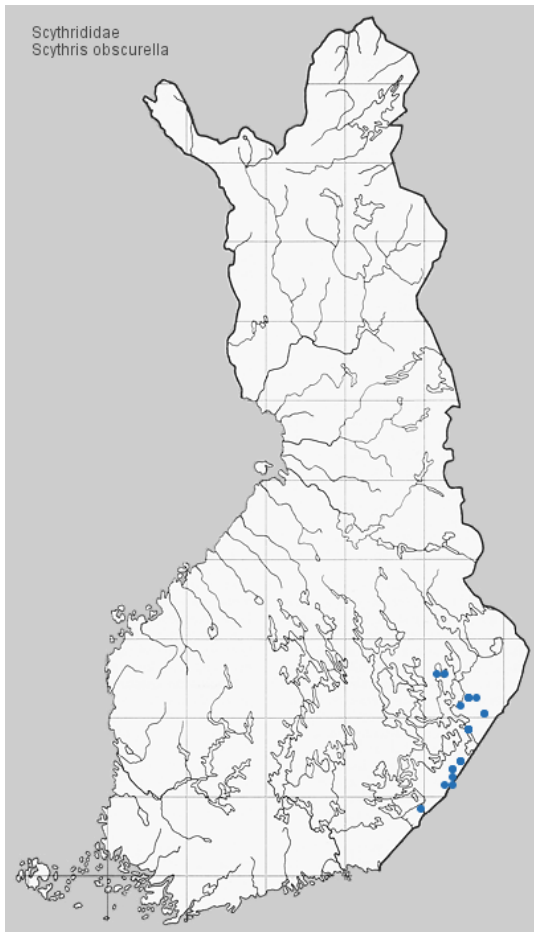
Tuntomerkit. Siipiväli 16-19 mm. Koiraan takaruumis kokonaan harmaa, naaraan viimeistä edellinen jaoke kalpean okrankeltainen. Etusiivet yksivärisen oliivinvihreävihaiteisen tummanruskeat, kiiltävät. Takasiivet 0,7 kertaa etusiiven levyiset (koiras) tai kapeammat (naaras), yksivärisen tummanruskeat.

Koiraan uncus hevosenkengän muotoinen. Gnathos melko lyhyt, koukkumainen. Sivulämssä kapea, suippo, epäsäännöllisesti taipunut; sen kärjen lähellä alareunassa ryhmä sukasia. Aedeagus keskikokoinen, sen tyvipuolisko paksu ja suora; taipunut 3/4 kohdalta; kärki kapea, viistopäinen. VIII vatsakilvessä pari keihäänkärjen muotoista kitinisoitumaa.

Naaraan lamella postvaginalis suuri, pyöreä tai puolisuunnikkaan muotoinen; antrum lyhyt, heikosti kitinisoitunut; lamella antevaginalis lastamainen. VII vatsakilpi pyöreä ja sen takaosa vahvemmin kitinisoitunut.

Elintavat. Soraisilla aurinkoisilla merenrannoilla. Aikuiset lepäävät usein joukoittain tyrnipensaissa (*Hippophae rhamnoides*).

Toukka tuntematon.



Tuntomerkit. Siipiväli 17-21 mm. Huulirihmat tyvestä kellertävät. Naaraan takaruumis tummahkon kellertävä, kolme viimeistä jaoketta tummanruskeat. Etusiivet tumman pronssinväriset, naaraalla ulko-osasta violetinvivahteiset. Takasiivet tumman ruskeanharmaat, aavistuksen violetinvivahteiset, etusiipien levyiset.

Koiraan uncus kaksiahaarainen, ei suippo, kärjen lovi melko leveä. Gnathos suuri, suippo ja teräväkärkinen. Sivulämssä melko kapea, tasaisesti taipunut ja suippokärkinen. Aedeagus ohut, tyvestä suora, sen kärkipuolisko taipunut ja suippo. VIII vatsakilpi kolmikulmainen, sen takaosa jakautunut kahteen pitkään ja terävään ulokkeeseen.

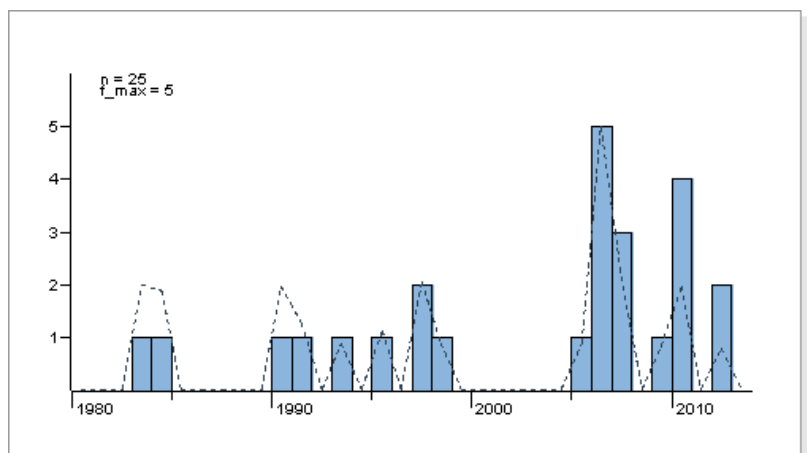
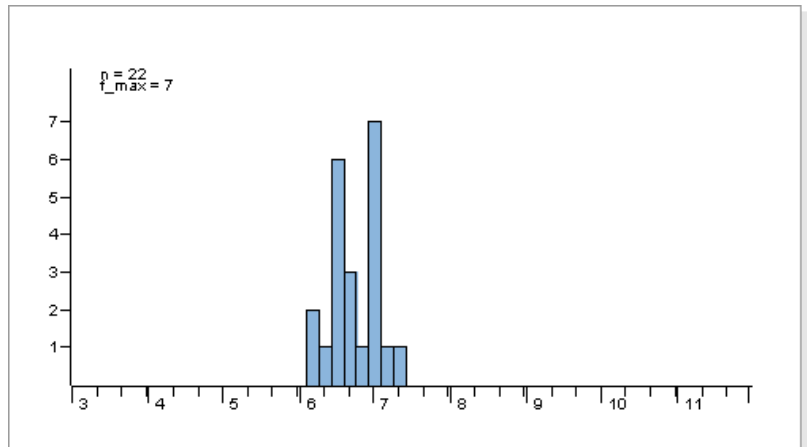
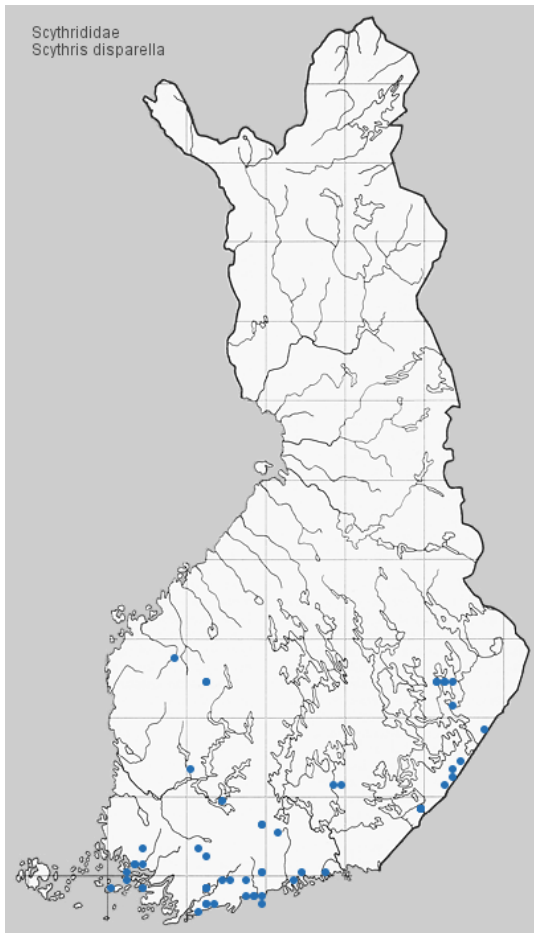
Naaraan lamella postvaginalis rengasmaisen kitinisoituma, sen etuosa tavallisesti epätäydellinen. Ductus bursaen takapää heikosti kitinisoitunut, ohut.

Elintavat. Rehevillä niityillä. Päiväaktiivinen; tulee yöllä valolle.

Toukka elää keväällä mahdollisesti hernekasveilla (Fabaceae).



Kuva: R.Siloaho



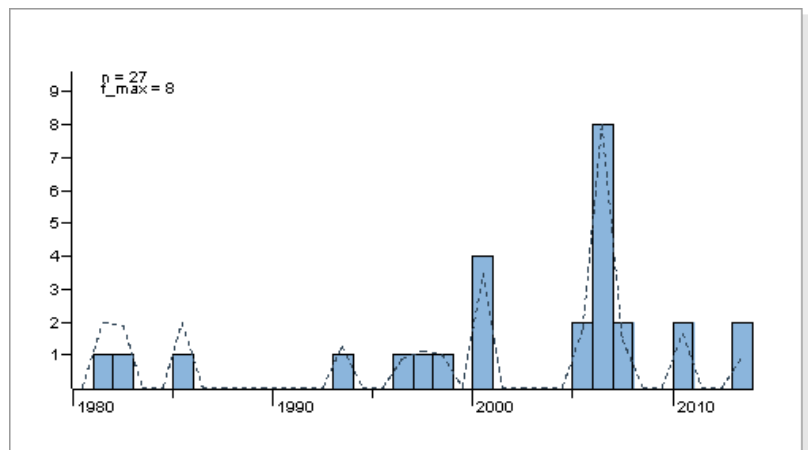
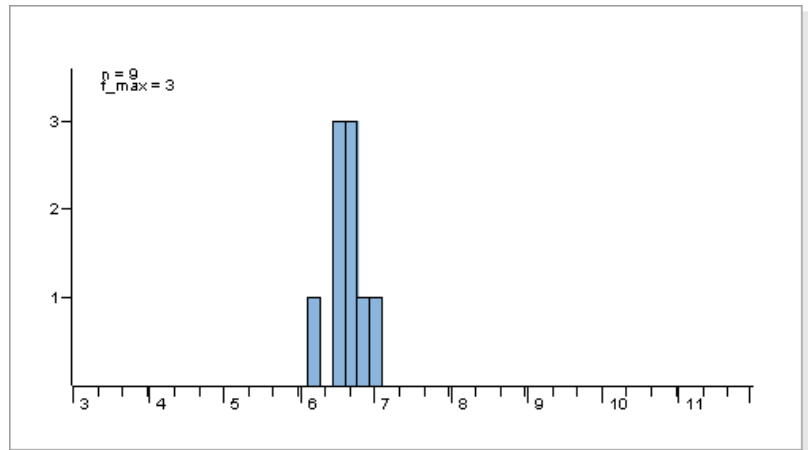
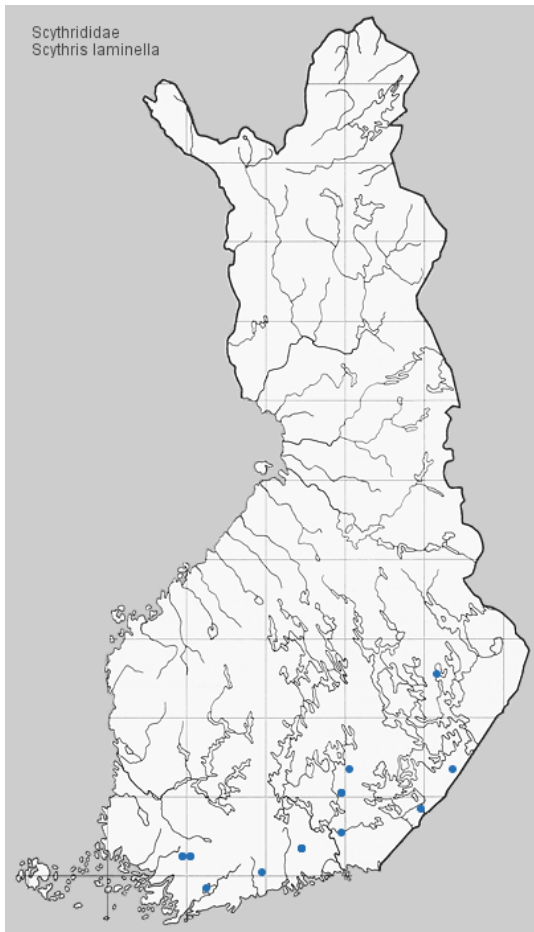
Tuntomerkit. Siipiväli 11-14 mm. Naaraan takaruumiin 2 viimeistä jaoketta alapuolelta valkeahkot. Etusiivet tummanruskeat, varsinkin etureunasta ja kärjestä violetinsävyiset, kiiltävät. Takasiivet 0,9 kertaa etusiipien levyiset, tummanruskeat, aavistuksen violetinvahteiset.

Koiraan genitaalit hyvin kompaktit. Uncus tasaisesti suippeneva, terävä- tai heikosti pyöreäkärkinen. Aedeagus lyhyt, suippo ja teräväkärkinen.

Naaraan lamella postvaginalis jokseenkin kolmikulmainen. Etummaisat apofyytit suorat. VIII selkäkilven takakulmien läpät suuret, pyöreät, niissä selvät mutta pienet nystyrät; VIII selkäkilven etuosassa puolisuunnikasmainen uloke.

Elintavat. Aurinkoisilla niityillä, metsäaukioilla, rinteillä.

Kehitysvaiheet tuntemattomat.



Tuntomerkit. Siipiväli 9-11 mm. Huulirihmat hieman ylöspäin taipuneet. Naaraan takaruumiin 2 viimeistä jaoketta alapuolelta kellertävänvalkeat. Etusiivet mustanruskeat, lievästi violetinkiiltoiset, varsinkin siiven kärjen lähellä. Takasiivet 0,5-0,6 kertaa etusiipien levyiset, tumman ruskeanharmaat.

Koiraan uncus nystyräinen, huulimainen kitinisoituma. Sivulämssä tasaisen kapea; sen kärki jyrkästi suippeneva, sen ulkopinnalla kitinisoituneita suomuja. Aedeagus sirppimäinen. VIII vatsakilpi nelikulmainen, sen takareunassa pieni lovi.

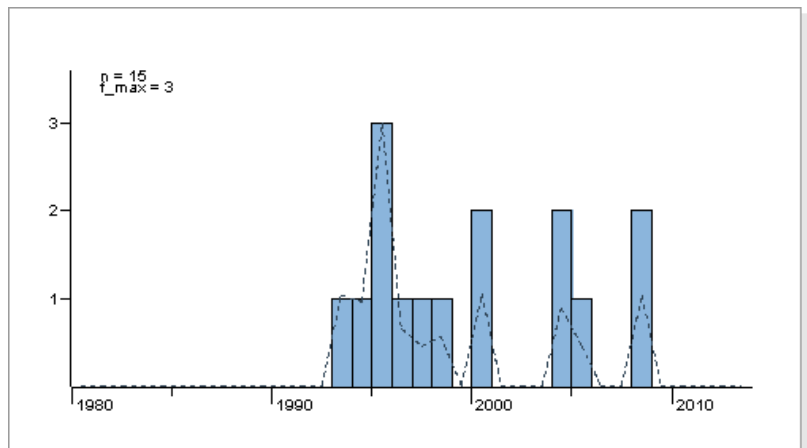
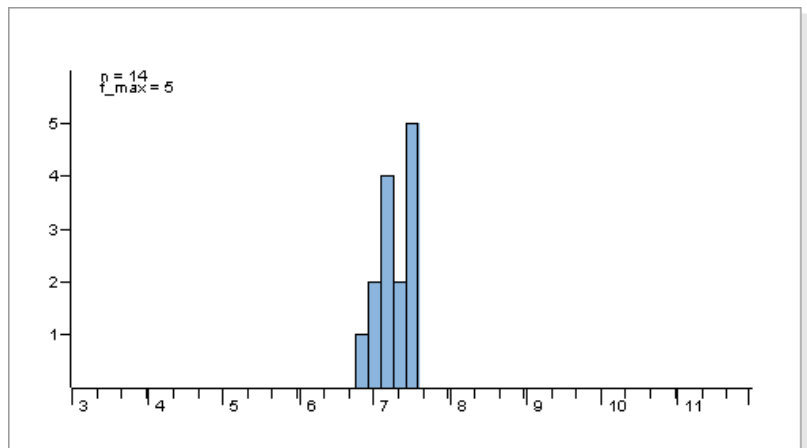
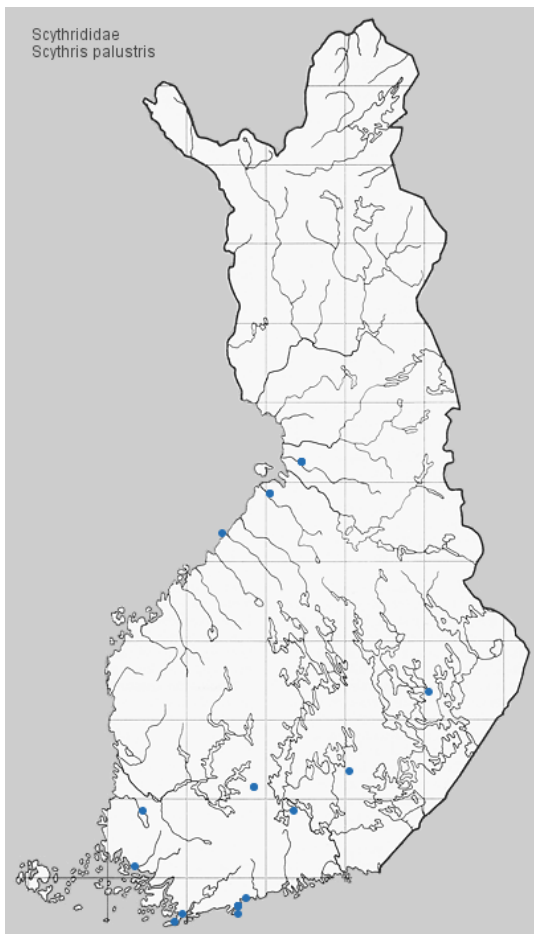
Naaraan sterigma sylinterin muotoinen. Takimmaisat apofyyisit selvästi pitemmät kuin etummaisat apofyyisit.

Elintavat. Niittytörmillä, pientareilla, hiekkakedoilla, valoisissa rinteissä.

Toukka punaruskea; pää, niska- ja peräkilpi mustat, hiukan kiiltävät; peräkilven etu- ja takaosissa suuret ulkonemat, sivuilla pienempiä ulkonemia. Elää huhti-toukokuussa huopakeltanolla (*Pilosella officinarum*), silkkikudoksessa lehden yläpinnalla. Koteloituu ohueen valkeaan kotelokoppaan.



Kuva: Pekka Malinen



Tuntomerkit. Siipiväli 11-13 mm. Huulirihmat suhteellisen lyhyet, hieman pystyt. Etusiivet harmahtavan pronssinväriset, kiiltävät. Takasiivet 0,7 kertaa etusiipien levyiset, tumman ruskeanharmaat.

Koiraan uncus kaareva, kitinisoitunut nauha. Gnathos nystyräinen hammas. Sivulämssä pitkä, kapea, keskeltä taipunut, sen kärjessä terävä hammas. Aedeagus lyhyt, kärjestä suippo. VIII selkäkilpi tunnusomaisen muotoinen, takareuna kaksihaarainen, tyven sivuilla bumerangin muotoinen ulkonema. VIII vatsakilpi leveästi kolmikulmainen, sen vahvikereuna kaareva, tyvi sisäänpäin kaareva.

Naaraan lamella postvaginalis heikosti kitinisoitunut, kaksi heikkoa läppää, joiden takaosassa piikkejä. VII vatsakilvessä syvä keskiahkio, sen etuosassa hienoja sukasia, takareunan toisella puolella hammasmainen uloke.

Elintavat. Niityillä - myös merenrantaniityillä, lehtomaisissa metsissä, puistoissa, laitumilla.

Toukka nuorena ensin kellertävä, muutaman päivän päästä punertava, pää mustahko, niska- ja peräkilpi harmahtavat; täysikasvuisena tumman ruskeanharmaa, päältä vaalean punaruskeatäpläinen, kyljet punertavasävyiset; nystyrät mustat; raajat mustat, käsnäjalkojen sivuilla puoliympyrän muotoinen musta juova; kylkijuova kapea, vaalea; sivuselkäjuovat punaruskeasta

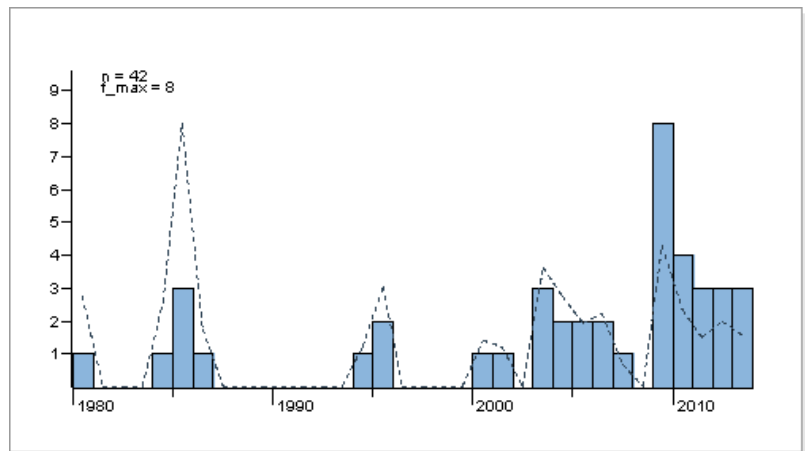
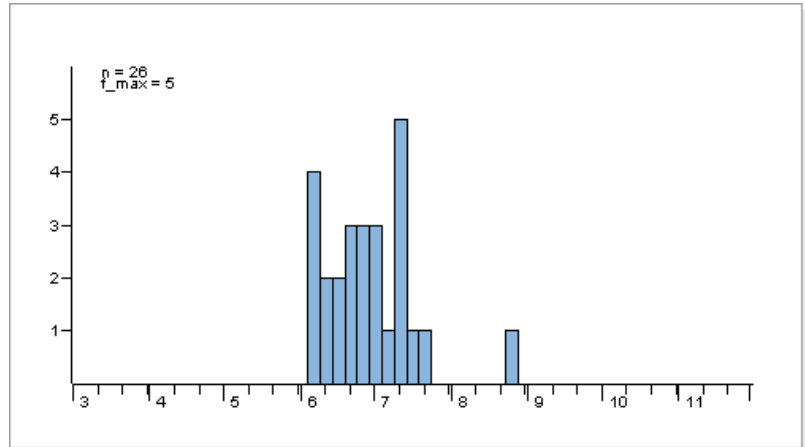
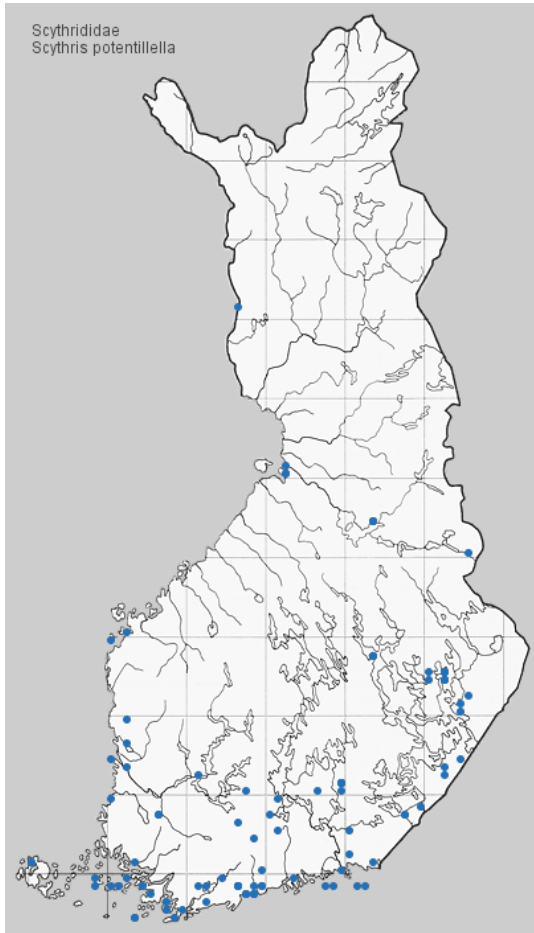
mustanruskeaan. Elää niittyliekosamallaella (*Rhytidiadelphus squarrosus*), valkeassa silkkisessä putkessa. Koteloituu kudokseen sammalen varren tuntumaan.



Kuva: Pekka Malinen



Kuva: R.Siloaho



Tuntomerkit. Siipiväli 10-13 mm. Takaruumis vatsapuolelta ruskehtavanharmaa, koiraalla lyhyt, tiheä perätupsu. Etusiivet tummanruskeat, niissä tuskin havaittavaa sinertävää tai punaviolettia heijastusta sekä valkeahkoja lautumia. Takasiivet 0,7-0,8 kertaa etusiipien levyiset, ruskeat, kärkeä kohti tummenevat.

Koiraan uncuksen tyvi sivuilta pyöreä. Gnathos suippenee kapeaan, suoraan ja litteään kärkeen. Sivulämssän kärkipuolisko hiukan kaareva, sen kärki suippenee äkisti ja suuntautuu kohti toisen lämssän kärkeä. Aedeagus tasaisesti suippeneva, heikosti taipunut. VIII selkäkilven takareunassa matala syvänemä.

Naaraan lamella postvaginalikessa leveä, kaareva kitinisoituma, jonka takapäissä joutsenmainen rakenne. Etummaisten apofyysien ja niiden takaosan laajentumien välinen silta U:n muotoinen, tämä rakenne usein leveyttään lyhyempi. Takimmaiset apofyysit 1,2-1,5 mm; etummaiset apofyysit 0,5-0,8 mm. VII vatsakilpi neliömäinen, etu- ja takareuna hiukan koverat, usein pituuttaan leveämpi.

Elintavat. Hiekkakentillä, kedoilla, paahteisilla mäillä ja rinteillä, kallioilla.

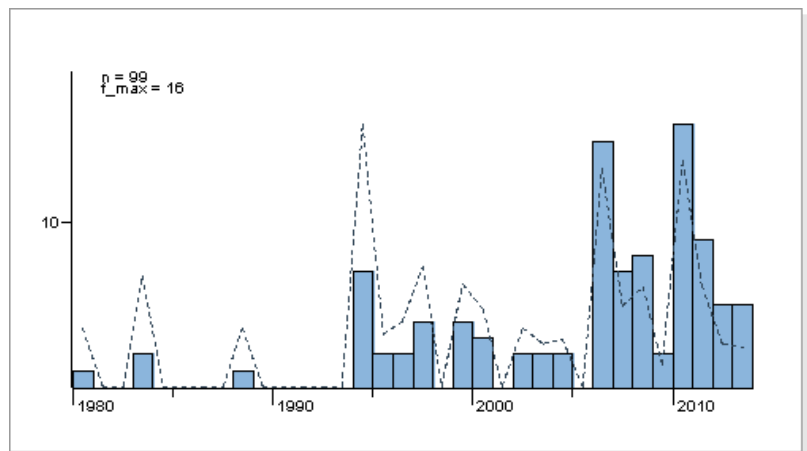
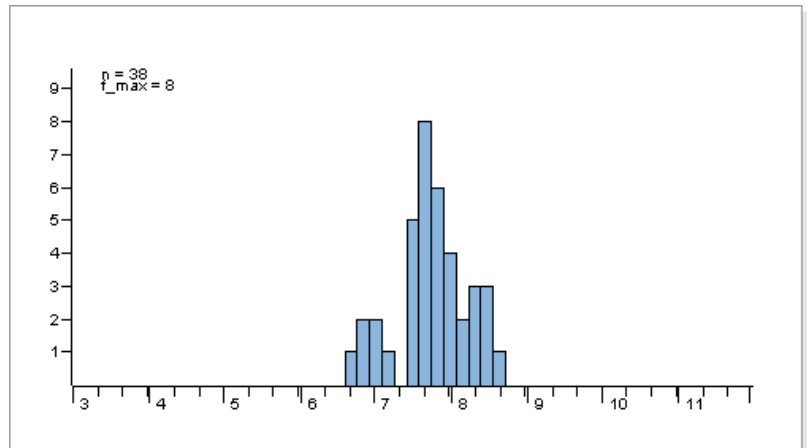
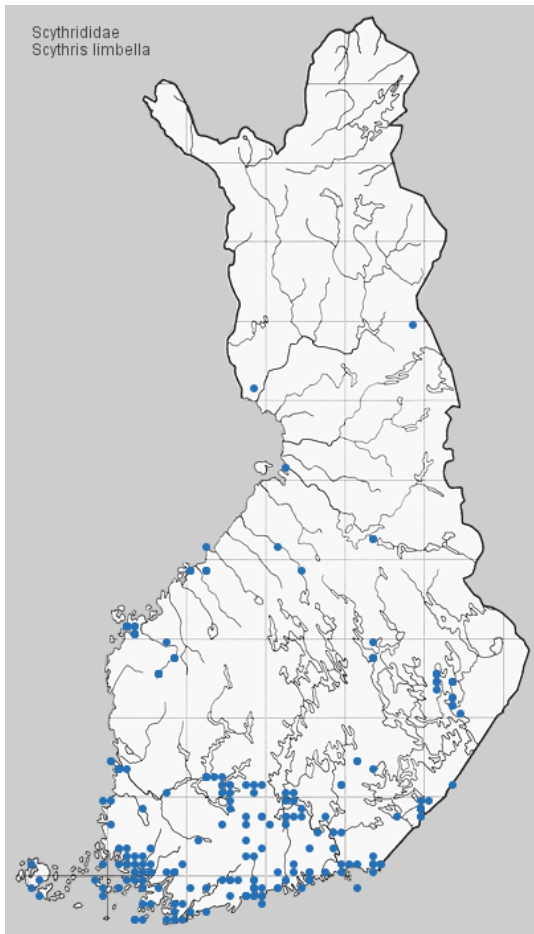
Toukka tummanruskea, selkäjuova vaalea; pää ja niskakilpi mustat. Elää ahosuolaheinällä (*Rumex acetosella*), silkkiputkessa varressa ja maanpinnalla.



Kuva: Pekka Malinen



Kuva: Pekka Malinen



Tuntomerkit. Siipiväli 14-16 mm. Etusiivet tumman oliivinväriset, niissä seuraavat kermanväriset kuviot: juova tyvestä siiven keskelle, sen takapuolella kaksi laikkua kiinni juovassa sekä yksi ulkosarakkeessa - tummemmilla yksilöillä nämä kutistuneet yhdeksi tai kahdeksi pieneksi täpläksi (f. *obscura* (Staudinger, 1870)). Takasiivet 0,8 kertaa etusiipien levyiset, ruskeat, kärkeä kohti tummenevat, tyvi osittain suomuton.

Koiraan uncus U:n muotoinen, hiukan epäsymmetrinen. Gnathos suuri, S:n muotoinen, suippo ja teräväkärkinen. Sivulämssä taipunut, keskeltä alkaen tasalevyinen, kärkiosa suippeneva, pyöreäkärkinen. Aedeagus lyhyt, lähes suora, lieriömäinen, tyvestä paksuuntunut, kärjen lähellä pienehkö taite. VIII vatsakilven takareunassa syvä lovi, kärkiliuskat pyöreäkärkiset.

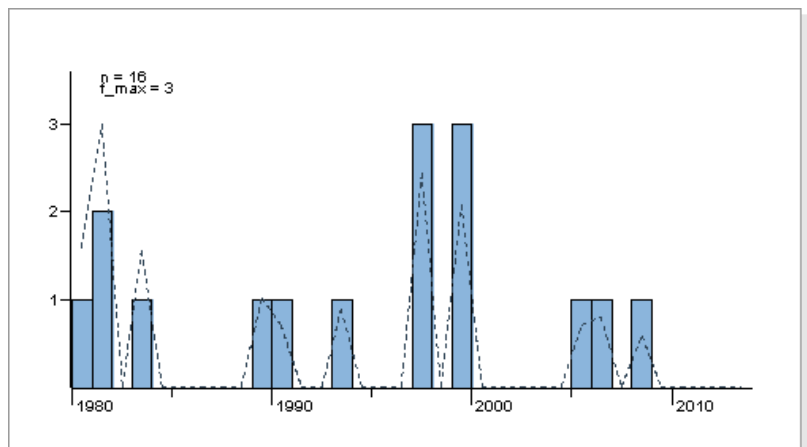
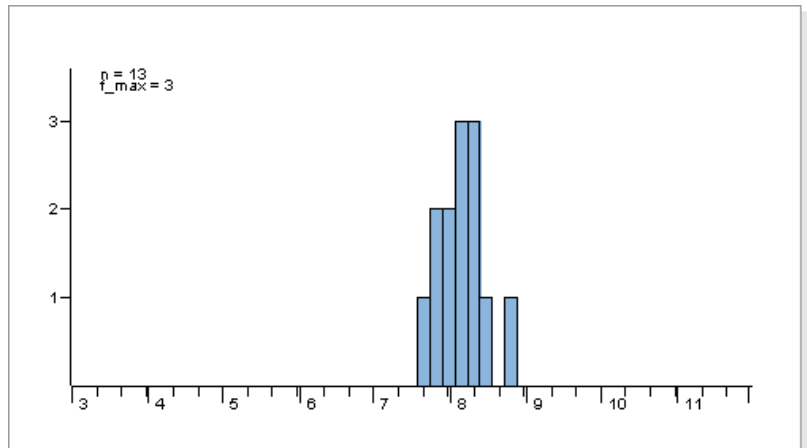
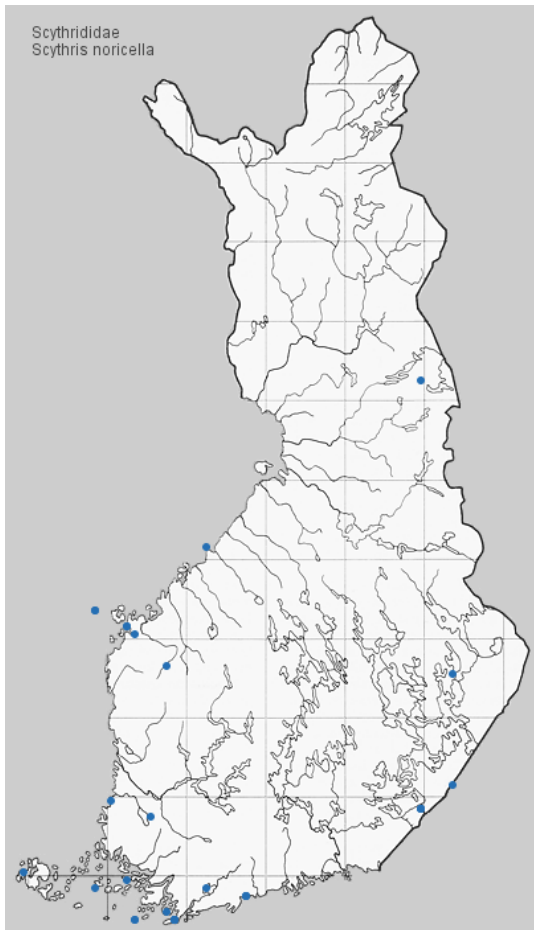
Naaraan lamella postvaginalis omalaatuisen muotoinen, sen takaosassa kaksihaarainen rakenne, joka päättyy heikkoon, koverasivuiseen kitinisoitumaan. VII vatsakilpi taaksepäin kapeneva, sen takareunassa lovi.

Elintavat. Pelloilla, piholla, pientareilla, ruderaateilla. Istuu usein seinillä, pylväillä ym.

Toukka oliivinvihreäsävynen harmaa, selkä- ja sivuselkäjuovat kapeat, kermanväriset; pää harmaa, mustakuviainen; niskakilpi mustahko; peräkilvessä kaksi suurta mustaa täplää. Elää touko-elokuussa yhdyskunnittain savikoilla (*Chenopodium*) ja maltoilla (*Atriplex*), silkkisessä kudoksessa lehdillä, kukilla ja nupuilla.



Kuva: Pekka Malinen



Tuntomerkit. Siipiväli 18-22 mm. Huulirihmat melko pienet. Takaruumis pitkä; alta vaaleanharmaa; koiraan perätupsu hyvin pitkä. Etusiivet samean tummanharmaat, hieman ruskehtavat, kärjen lähellä lisäksi valkoisia suomuja (varsinkin naaraalla). Siipitaitteessa lähellä tyveä ja siiven keskellä pieni mustahkonruskea täplä. Keskitäplä mustanruskea. Takasiivet 0,8 kertaa etusiipien levyiset, harmahtavat tai ruskeanharmaat.

Koiraan uncus kaksihaarainen, kyhmymäinen. Gnathos muodostuu kahdesta läpistä, joiden keskellä pieni uloke. Sivulämssät hyvin pitkät, tyvipuoliskosta yhtyneet, ulko-osasta sirppimäiset, hyvin teräväkärkiset. Lämssien tyven lähellä kaksi huulimaista kitinisoitumaa. Aedeagus kapea, kaareva ja teräväkärkinen. VIII selkäkilpi pitkä ja kapea, reunat yhdensuuntaiset, nyhäkärkinen. Naaraan takimmaisat apofyytit hyvin pitkät. Lamella antevaginalis pitkä levy, jossa epäsäännöllisiä laskoksia ja ulokkeita; etuosa leveän ankkurimainen, siinä pieniä rypyjä. VII vatsakilven takareuna kovera, sivut pyöreät ja etureuna suora.

Elintavat. Kedoilla, nummilla, hiekkakuopissa, pientareilla ja muilla paahteisilla paikoilla. Tulee hyvin valolle.

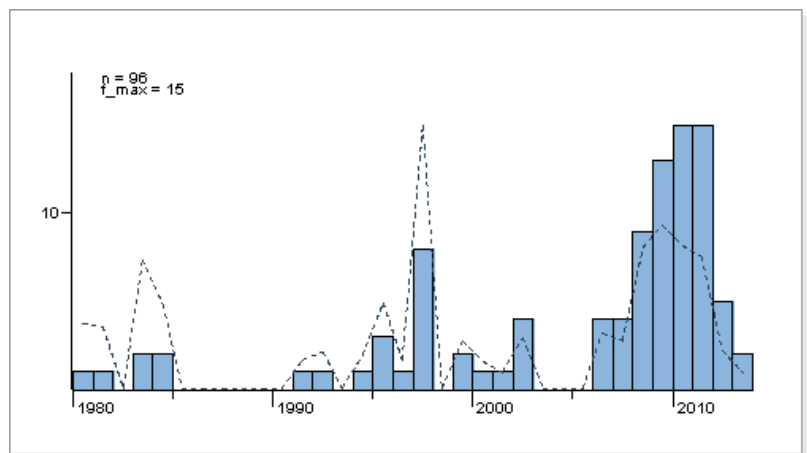
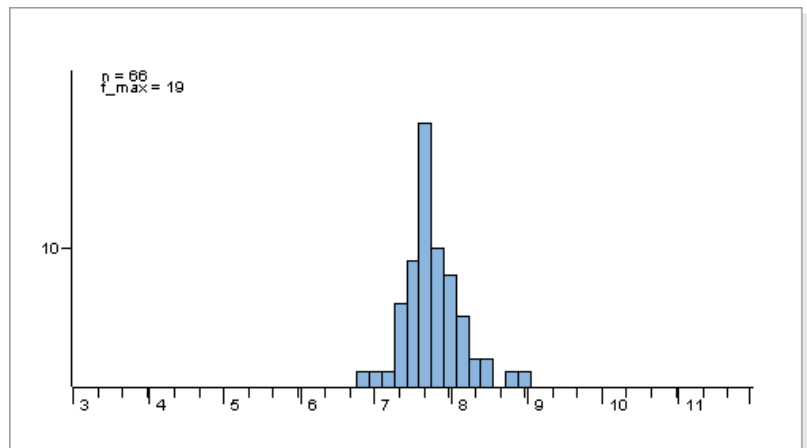
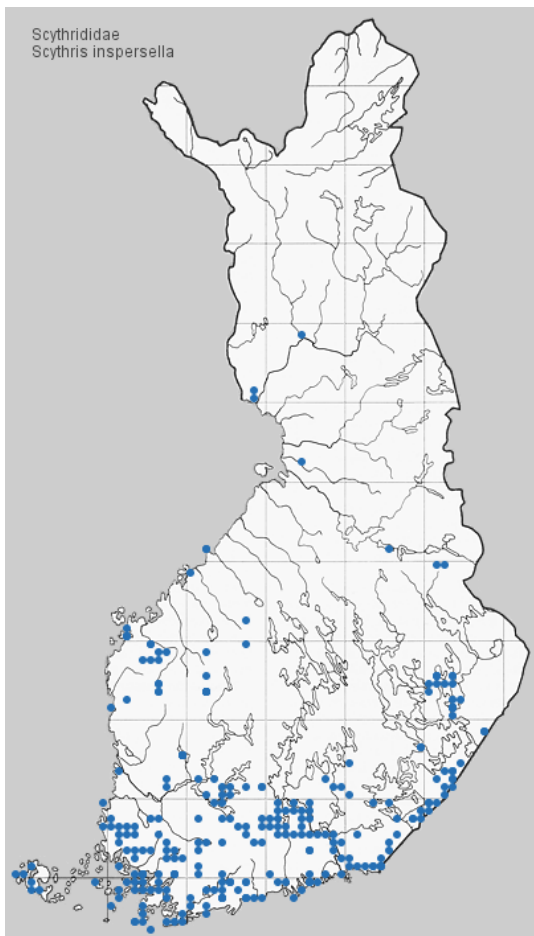
Toukka päältä ja vatsapuolelta vaalean oliivinvihreä, kyljet tumman oliivinvihreät; selkä- ja sivuselkäjuovat melko leveät, epäselvät, samean kellertävät. Käsnejalat tummanruskeat, sisältä kellertävät. Pää tummanruskea, nahkomissaumojen ympäriltä vaaleankeltainen; niskakilpi mustahkonruskea, keskeltä jakautunut. Elää kesä-heinäkuussa maitohorsmalla (*Epilobium angustifolium*), laajassa kudoksessa kukkavarressa ja lehdissä syöden nappuja, kukkia ja lehtiä; usein yhdyskunnittain.



Kuva: R.Siloaho



Kuva: H.Tanner



Tuntomerkit. Siipiväli 14-17 mm. Takaruumis paksu; takimmaisiet jaokkeet naaraalla kellertävät; koiraan perätupsu lyhyt, harva. Etusiivet mustahkot, sirotellusti valkosuomuiset, eniten ulko-osassa. Siipitaitteessa pari ryhmää valkeita suomuja, joista joskus muodostuu kapea juova. Takasiivet 0,8 kertaa etusiipien levyiset, tumman ruskeanharmaat.

Koiraan tegumen vahvasti epäsymmetrinen; vasemmalla lyhyt, tylppä uloke; oikealla pitkä uloke, joka levenee ja taipuu kärkeenpäin, tyvestä yhtyy tegumenin sisäpuoleen. Uncus kaksihaarainen, kalvomainen, piikkinen. Sivulämssät epäsymmetriset, kummassakin vahva sivuhaarake. Aedeagus pitkä ja kapea, tyvestä melko leveä, asteittain suippeneva, kärjestä kapea, loivasti kaareva keskeltä lähtien. VIII selkäkilpi kuitava, sen takareuna nystyinen. VIII vatsakilpi heikko, nystyinen, huomaamaton kaistale. Naaraan lamella postvaginalis heikosti kitinisoitunut, ruutumainen; lamella antevaginalis sormimainen.

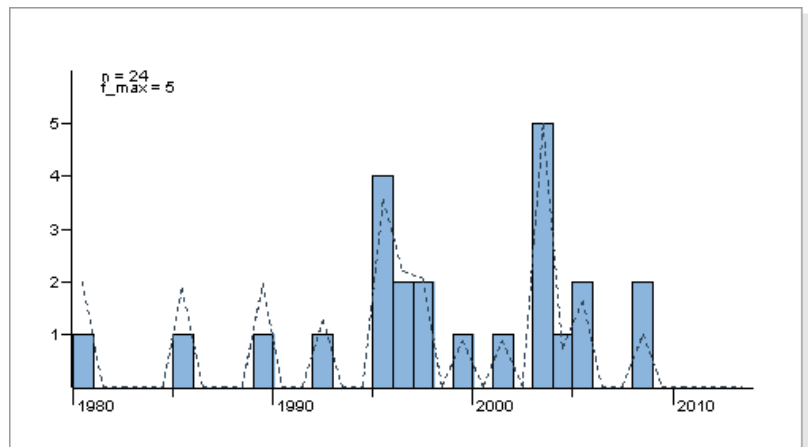
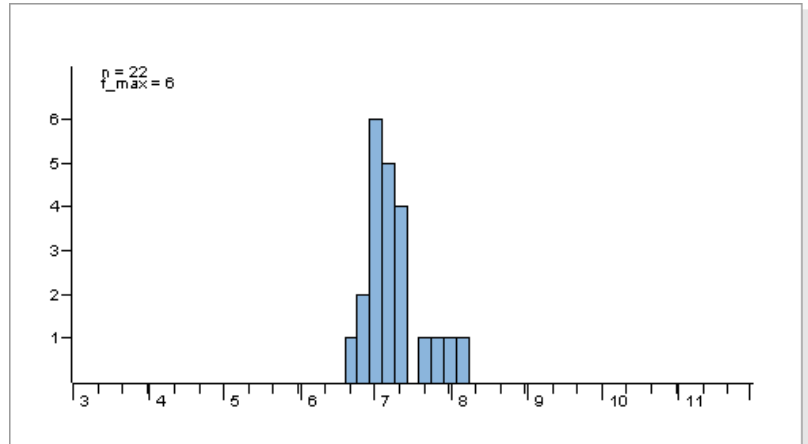
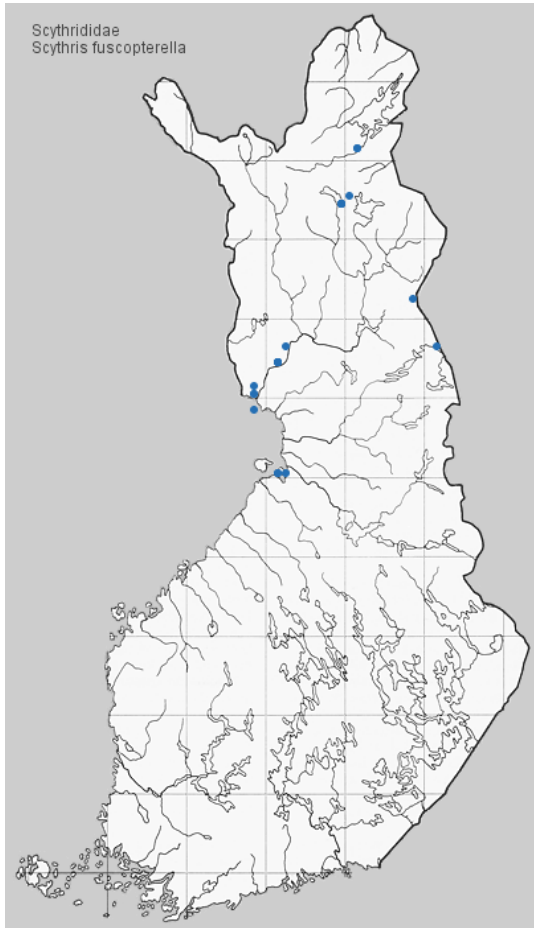
Elintavat. Ratapenkereillä, pientareilla, ruderaateilla, lehdossa, hakkuuaukoilla. Tulee harvoin valolle.

Toukka tumman punertavan- tai violetinruskea, kuviointi vaaleaa; selkä- ja sivuselkäjuovat sekä hengitysaukkojen alla oleva juova vaalean oliivinvihreät, epäselvät; sivuvatsajuova leveä, vihreä; vatsa vaalean oliivinruskea; pää, niska- ja peräkilpi sekä raajat mustahkot; nahkomissauma kapealti valkoinen. Elää touko-heinäkuussa maitohorsmalla (*Epilobium angustifolium*), usein

yhdyskunnittain; luonteenomaisesti yhteenkehrättyjen ylälehtien välissä. Koteloituu valkeaan läpikuultavaan kotelokoppaan maanpinnan tuntumaan tai joskus toukan kehräämään kudokseen.



Kuva: R.Siloaho



Tuntomerkit. Siipiväli 13-14 mm. Etusiivet tumman ruskeanharmaat, siipitaitteessa ja siiven kärjessä harmaita ja valkeahkoja suomuja, varsinkin naaraalla; siipitaitteen pään lähellä ja takakulman etupuolella pienet mustat täplät. Takasiivet 0,7 kertaa etusiipien levyiset, ruskeanharmaat.

Koiraan uncus haarukkamainen rakenne, jonka kärjet tukevat, koukkumaiset. Genitaalien keskellä nelikulmainen levy, jonka takareunassa matala lovi. Sivulämssät epäsymmetriset, äkisti kapenevat, karkiosat lähes samanlevyiset, pyöreäkärkiset. Uncus, levy ja sivulämssien kärjet hyvin vahvasti kitinisoituneet. VIII vatsalevy kaksi pientä kyttyrää sivulämssien välissä olevassa sillassa. Aedeagus ohut, karkiosasta taipunut ja teräväkärkinen.

Naaraan lamella postvaginalis pisananmuotoinen, sen keskellä "ikkuna" ja sivujen etuosassa symmetriset syvänemät. VIII selkäkilpi vatsapuolelta lähes neliömäinen.

Elintavat. Kuivilla hiekkaisilla paikoilla.

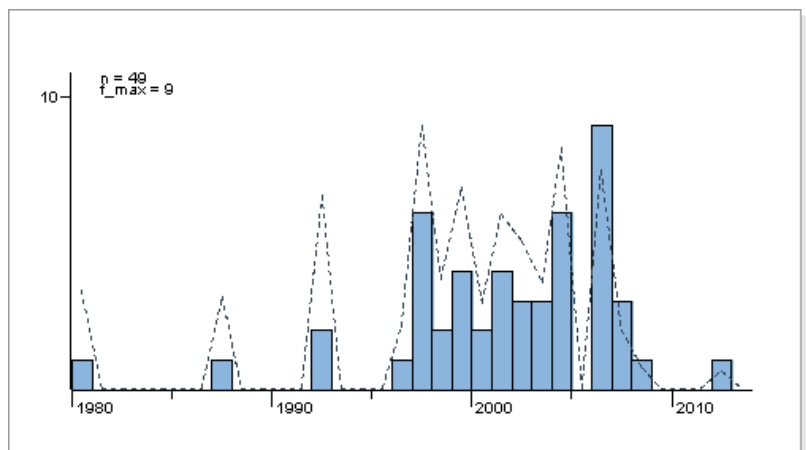
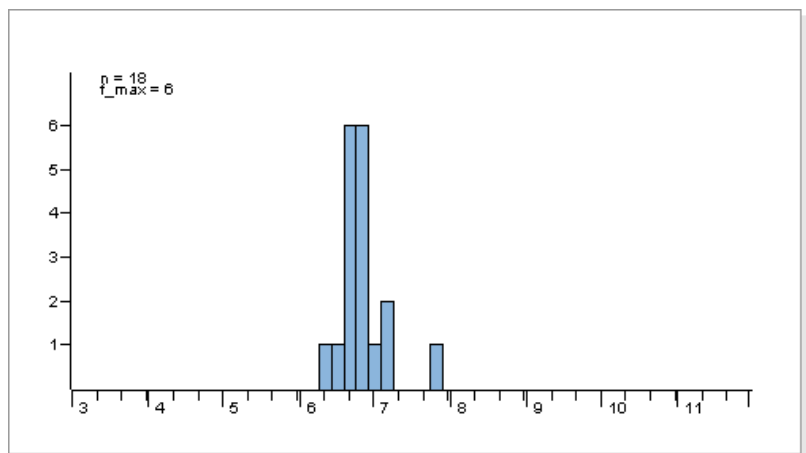
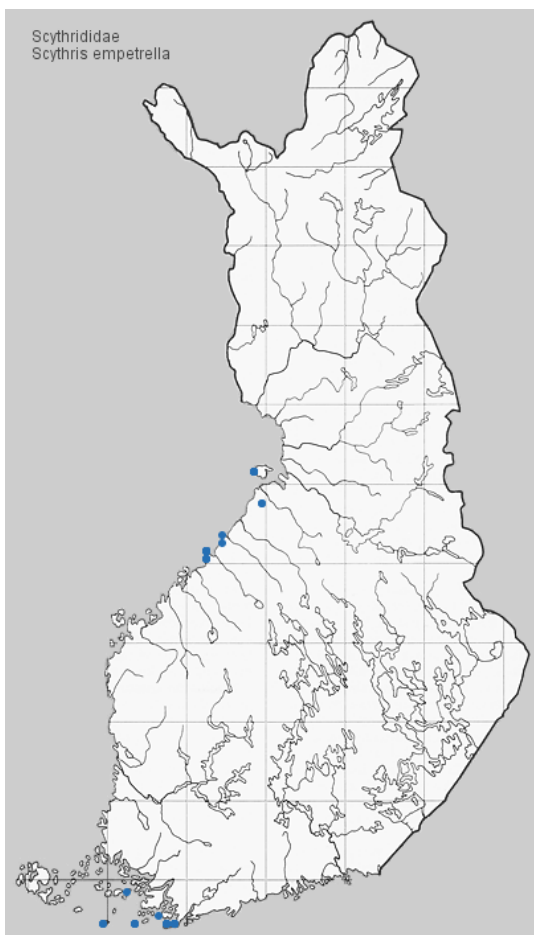
Toukka elää maitohorsmalla (*Epilobium angustifolium*).



Kuva: R.Siloaho



Kuva: T. Rinta-Paavola



Tuntomerkit. Siipiväli 8-10 mm. Etusiivet useimmiten tummanharmaat, joskus ruskeavivahteiset; sisäosassa valkoinen juova, valkeat täplät siiven keskellä ja takakulmassa, etureunassa ja tyvessä useimmiten ei valkoisia suomuja; kolmen valkean täplän väleissä mustat viirumaiset täplät. Takasiivet 0,7 kertaa etusiipien levyiset, koiraalla aavistuksen ruskeasävyisen harmaat, naaraalla selvästi tummemmat ja ruskeammat.

Koiraan genitaalit vahvasti pienentyneet. Sivulämssät ylöspäin suuntautuneet, toisistaan poikkeavat, vähitellen kapenevat ja leveän pyöreäkärkiset. Aedeagus pieni, taittunut sen viistopäisen kärjen läheltä.

Naaraan lamella postvaginalis epäsymmetrinen, sen takaosassa kaksi pyöreää kyttyrää; vasemman kyttyrän sivulla pieni, kuitava kitinisoituma. Antrum heikko, kuppimainen.

Elintavat. Hiekkaisilla merenrannoilla, nummilla. Pysyttelee lähellä ravintokasvimättäiden reunoja, hyppelee tai lentää auringonpaisteessa.

Toukka samean liilanruskea; pää musta, niskakilpi ruskea. Elää huhti-toukokuussa variksenmarjalla (*Empetrum*), silkkisessä

putkessa juurissa ja oksissa.