

Sesiidae



Teksti: Harri Jalava (Perhoswiki 2015-05-02)

Kuvat: Kuvapankki (<http://insects.fi/insectimages/browser>)

Havainnot: Hyönteistietokanta (<http://insects.fi/hyonteistietokanta/index.html>)

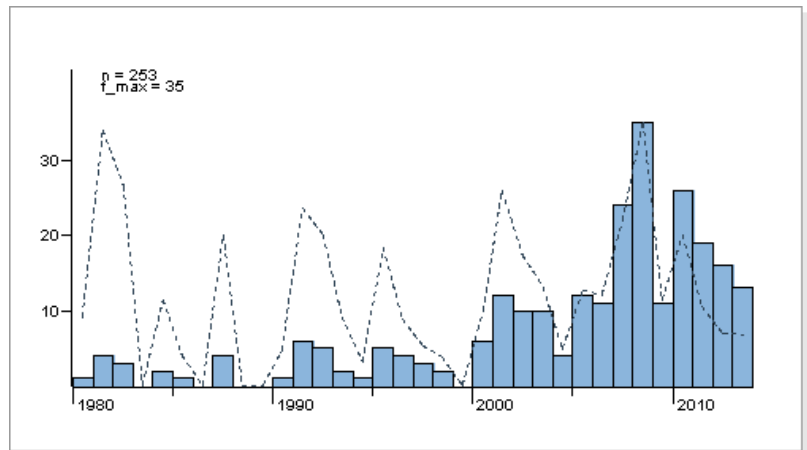
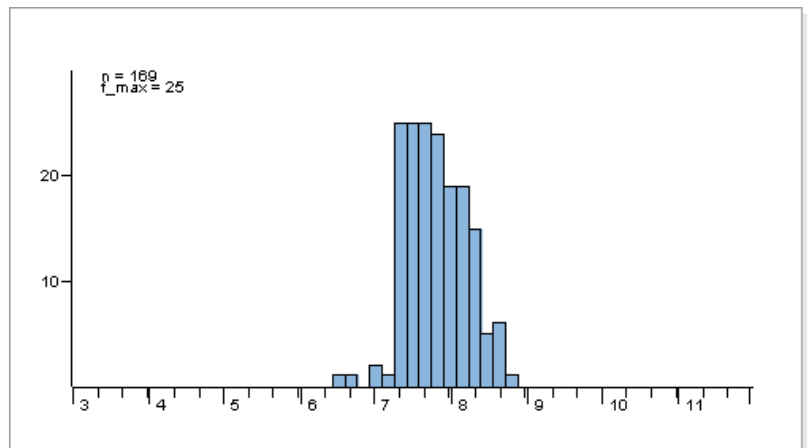
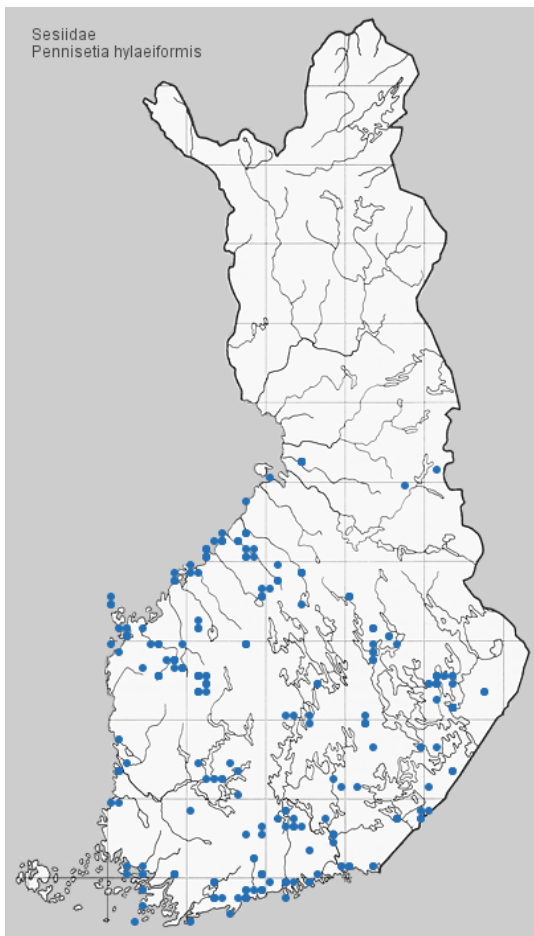
Ohjelmisto: iText (<http://itextpdf.com/>)



Kuva: Sakari Kerppola



Kuva: Sakari Kerppola



Tuntomerkit. Siipiväli 18-31 mm. Tuntosarvet ja ruumis sinimustat. Huulirihmat keltaiset, niiden alapinnalla mustia suomuja. Takaruumiin yläpinnalla jaokkeissa IV-VI (koraalla myös VII) leveät, keltaiset vyöt; jaokkeen III takaosassa sekä II-III jaokkeiden etuosassa hyvin kapeat vyöt. Perätupsu vaihtelevasti kelta- tai oranssikehänäinen. Etusiivet kapeat, läpinäkyvät alueet suhteellisen pienet; takimmainen kokonaan etummaisen sisäpuolella. Ulomman läpinäkyvän alueen läpi kulkee vain 2 suonta. Ripset ruskeat.

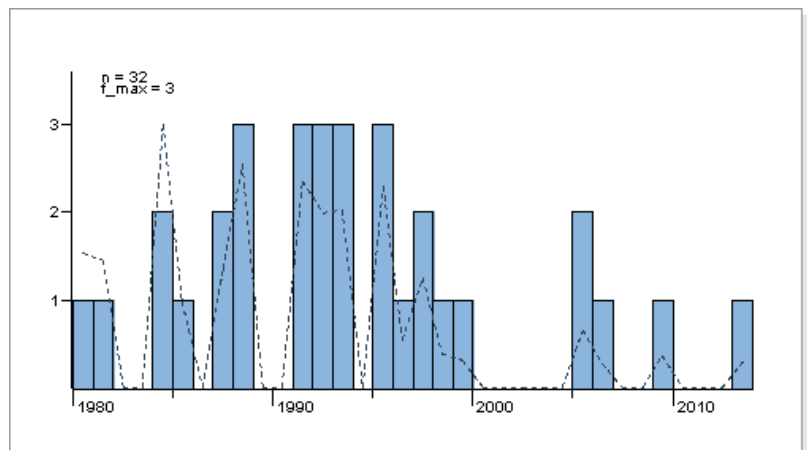
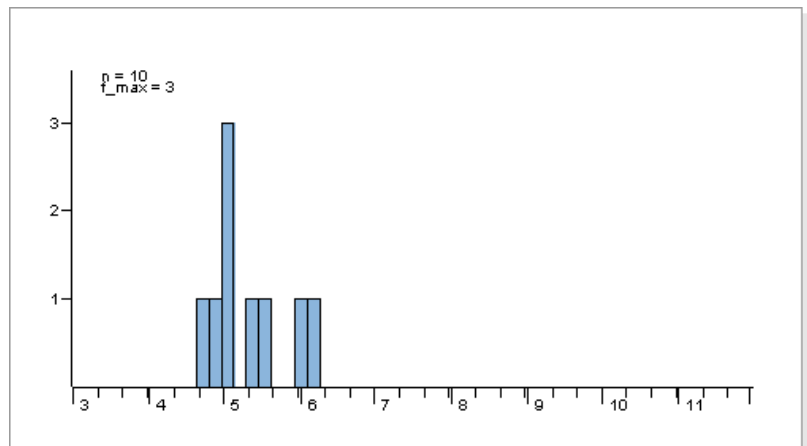
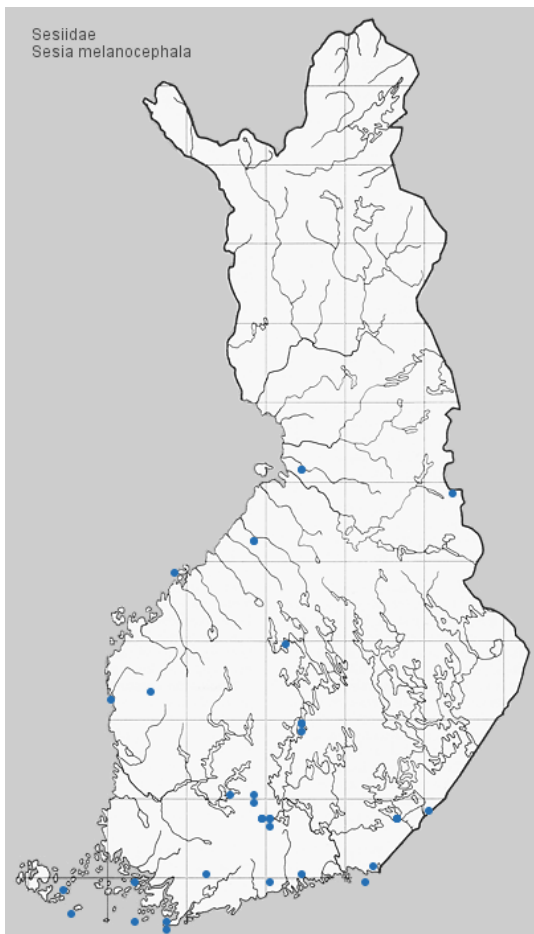
Elintavat. Metsänreunoilla, metsäaukioilla, rannoilla, puutarhoissa. Lepää usein ravintokasvin kukinnoissa ja lehdistä. Toukka harmaanvalkea; pää ja niskakilpi ruskeankeltaiset. Elää vadelmalla (*Rubus idaeus*); juurissa. Ennen juuristossa tapahtuvaa talvehtimistä tekee tunnelin varren ytimeen. Keväällä laajentaa tunnelia kuihtuneeseen varteeseen, johon koteloituu ilman kehtoa. Kuoriutumisaikku 0-25 cm maanpinnan yläpuolella.



Kuva: Sakari Kerppola



Kuva: Sakari Kerppola



Tuntomerkit. Siipiväli 27-38 mm. Siipikannet edestä ja takaa keltareunaiset. Takaruumiin yläpinnalla melko kapeat keltaiset vyöt jaokkeiden II-IV etureunassa sekä jaokkeiden V-VI takareunassa (koiraalla myös VII). Etusiivet lähes kokonaan läpinäkyvät, niissä paikoin läpikuultavia, ruskehtavia suomuja. Koiraan tuntosarvet selvemmin kaksoiskampahampaiset kuin muilla *Sesia*-lajeilla.

Elintavat. Valoisissa metsissä, metsänreunoilla, metsiköissä, pientareilla.

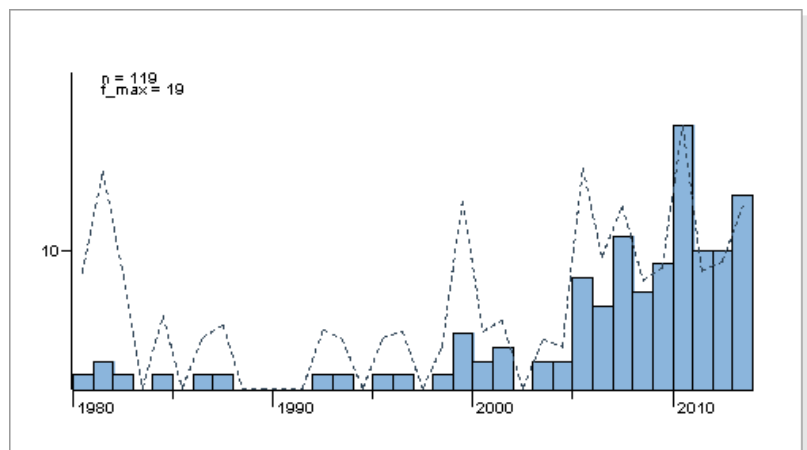
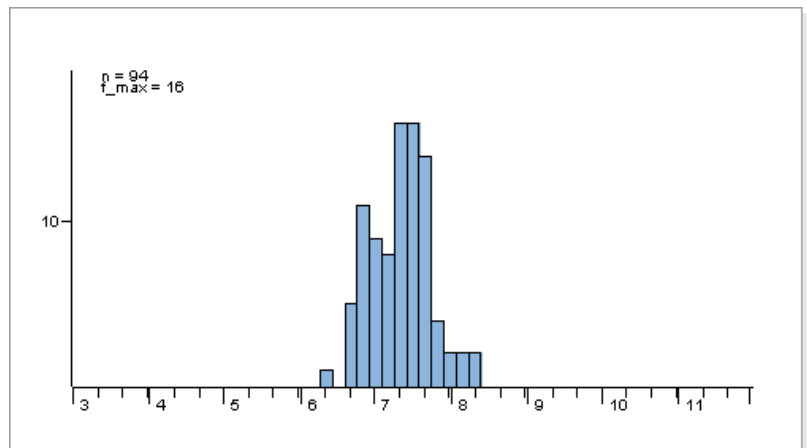
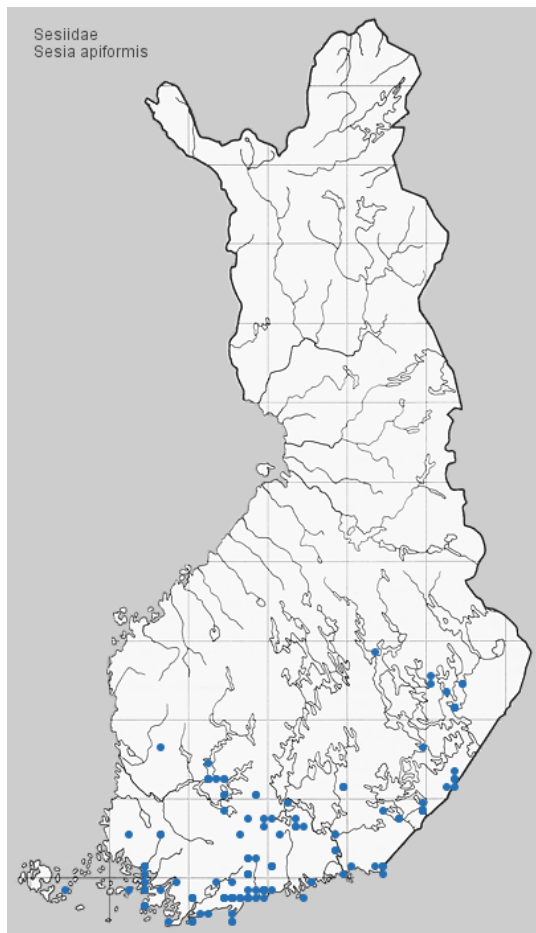
Toukka elää haavan (*Populus tremula*) rungossa; talvehtii kaksi kertaa. Toisena keväänä tekee kuolleeseen oksaan kannellisen kuoriutumisaikon.



Kuva: H.Tanner



Kuva: Jyrki Lehto



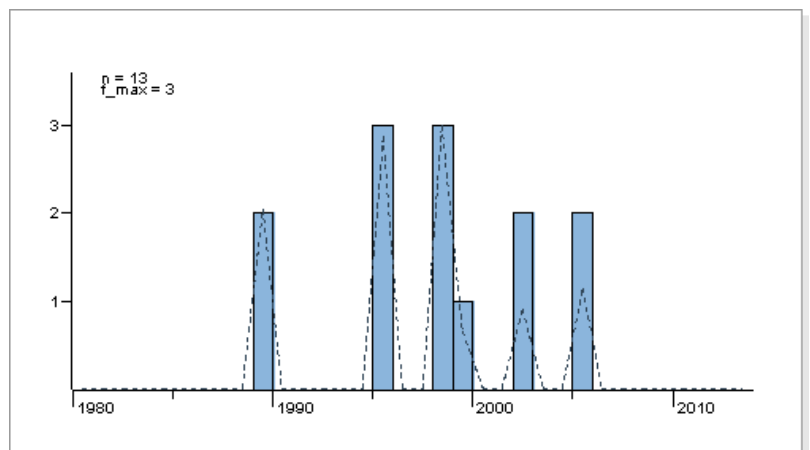
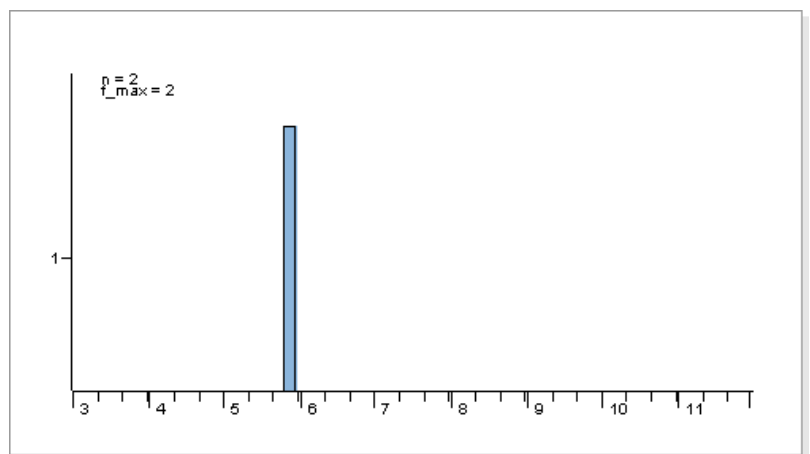
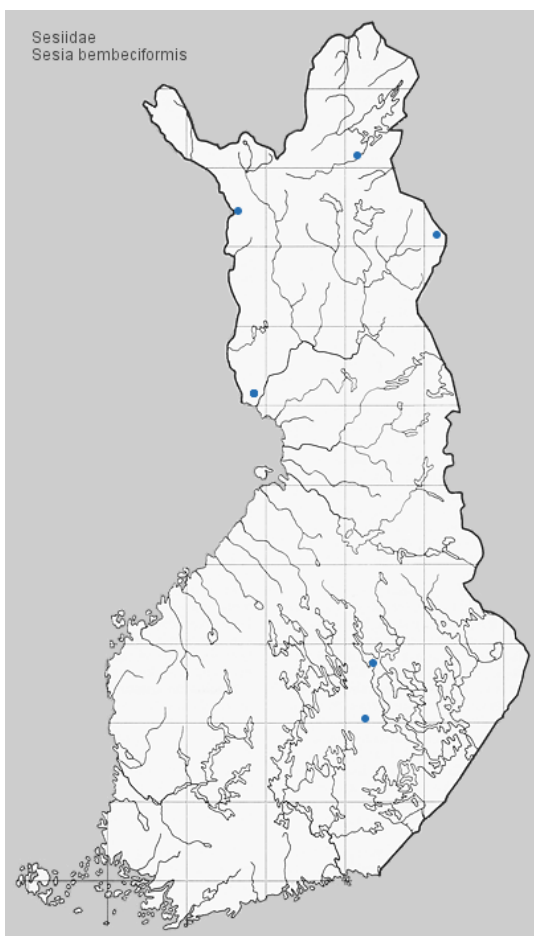
Tuntomerkit. Siipiväli 30-48 mm. Naama ja huulirihmat keltaiset. Kaulus musta. Siipikansien etuosassa suuri, keltainen täplä. Takaruumiin II-III ja V-VIII jaokkeissa leveä, keltainen vyö. Reidet keltaiset; säärissä ja nilkoissa ruskeaa kehää. Siivet läpinäkyvät, suonet ja ripset ruskehtavat; etusiipien etureuna, poikkisuoni ja takareuna ruosteensuskeat. Siivissä joskus yksittäisiä ruskeita suomuja.

Elintavat. Valoisissa metsissä, metsänreunoilla, puistoissa. Vastakuoriutuneet aikuiset lepäävät ja kopuloivat aamupäivällä ravintokasvin rungoilla.

Toukka okranvalkeahko; pää punertavanruskea; niskakilpi kellanruskehtava. Elää haavalla (*Populus tremula*) ja muilla poppeleilla (*Populus*); tekee epäsäännöllisiä käytäviä kuoren ja puuaineksen väliin; pysyttelee lähellä maanpinnan tasoa. Talvehtii kaksi kertaa. Ennen toista talvehtimistä valmistaa tiiviin purulla päällystetyn kehdon, johon koteloituu huhti-toukokuussa. Kehdot sijaitsevat tavallisesti rungon aurinkoisella puolella matalalla ympäröivien ruohojen kätöksissä.



Kuva: Sakari Kerppola



Tuntomerkit. Siipiväli 28-43 mm. Muistuttaa lajia *S. apiformis*; naama tumma, kaulus kirkkaankeltainen, siipikannet yksivärisen tummat. Siivissä hyvin vähän pigmentillisiä suomuja.

Elintavat. Pensaikoissa, kosteilla niityillä, metsänreunoilla, rannoilla.

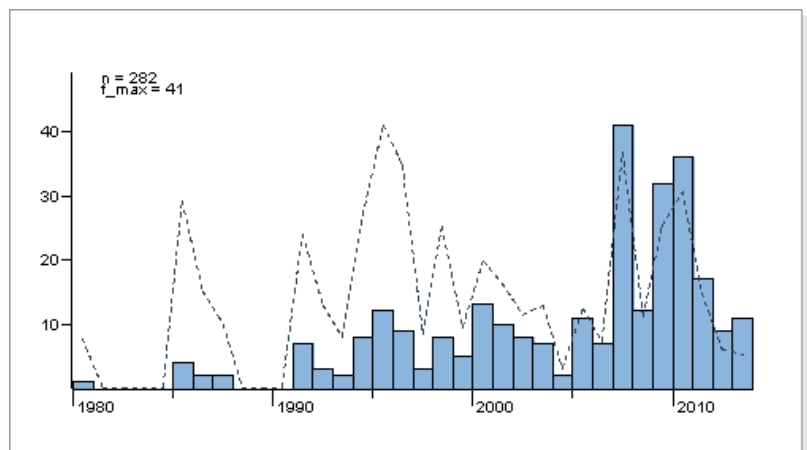
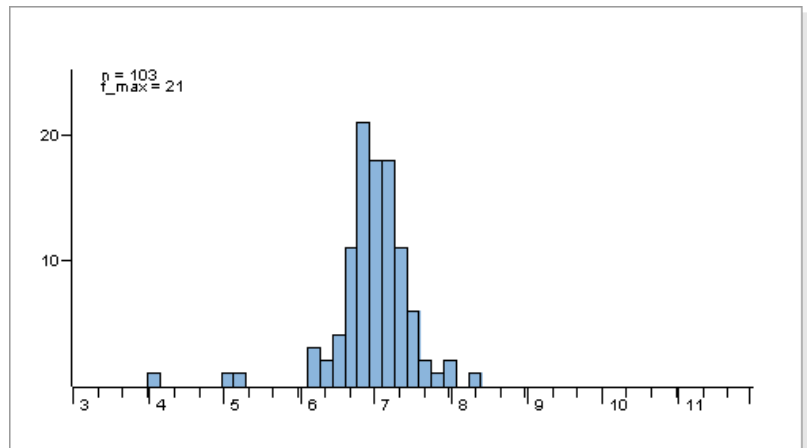
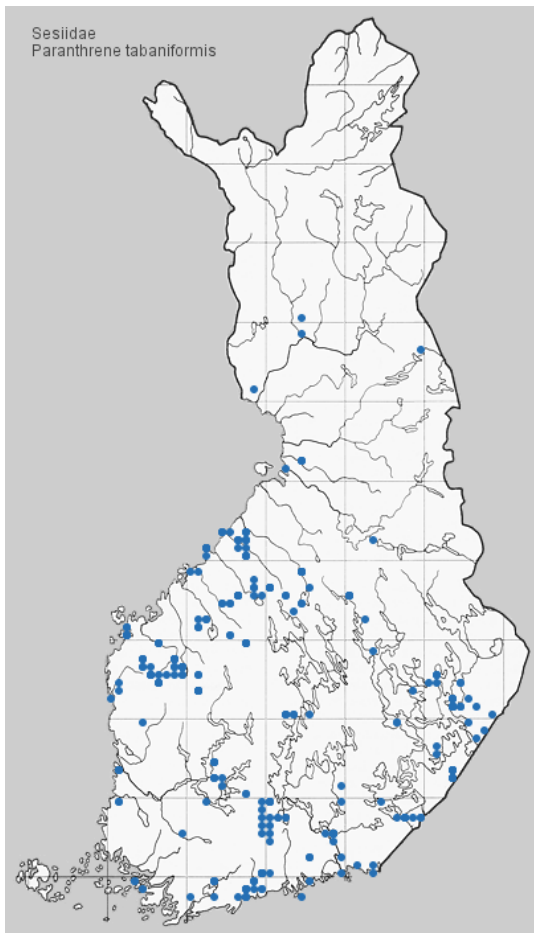
Toukka okranvalkeahko; pää punertavanruskea, niskakilpi kellanruskehtava; yksittäiset, lyhyet karvat mustat, varsinkin kyljissä. Elää tuhkapajulla (*Salix cinerea*), raidalla (*S. caprea*) ja virpapajulla (*S. aurita*). Nuoret toukat tekevät epäsäännöllisiä käytäviä kuoren alle laskeutuen usein maanpinnan tason alapuolelle, jossa talvehtivat 1. kerran. Keväällä toukat kaivautuvat puuainekseen. Syksyllä toukka tekee 0,7-1 cm leveän, kannettoman kuoriutumisaikon 10 cm korkeuteen maanpinnasta. Tämän käytävän yläosaan n. 15.25 cm kuoriutumisaikon yläpuolelle toukka valmistaa kehdon, johon keväällä koteloituu.



Kuva: Sakari Kerppola



Kuva: Jyrki Lehto



Tuntomerkit. Siipiväli 20-38 mm. Tuntosarvet mustat. Siipikannet mustat, niiden takaosassa usein keltainen täplä. Takaruumiin II, IV, VI ja koiralla myös VII jaokkeen takareunassa keltainen vyö. Keski- ja takasääret oranssit, mustarenkaiset. Etusiivet tumman harmaanruskeat, etummainen ja takimmainen läpinäkyvä alue näkyvissä vain lähellä tyveä. Takasiivet läpinäkyvät; suonet ja ulkoreuna tumman harmaanruskeat.

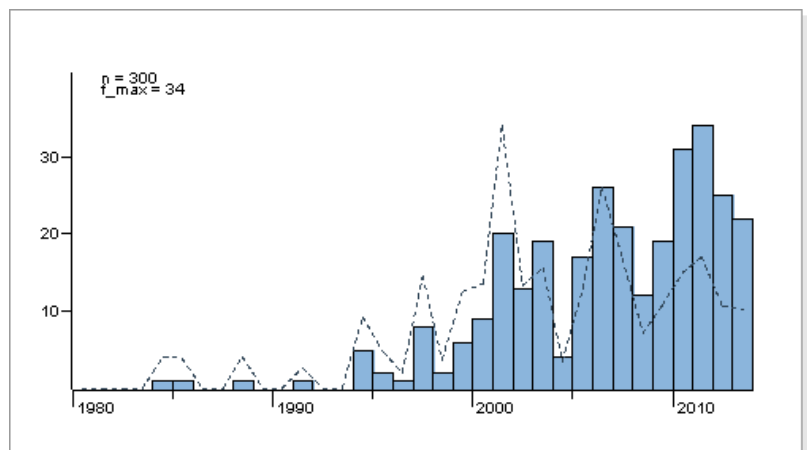
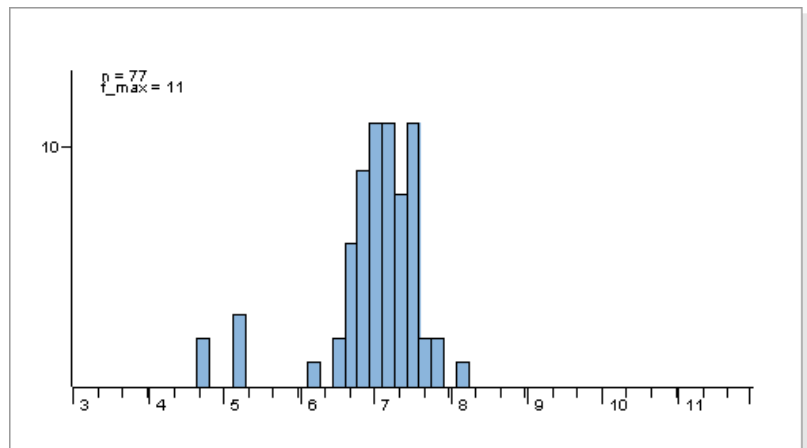
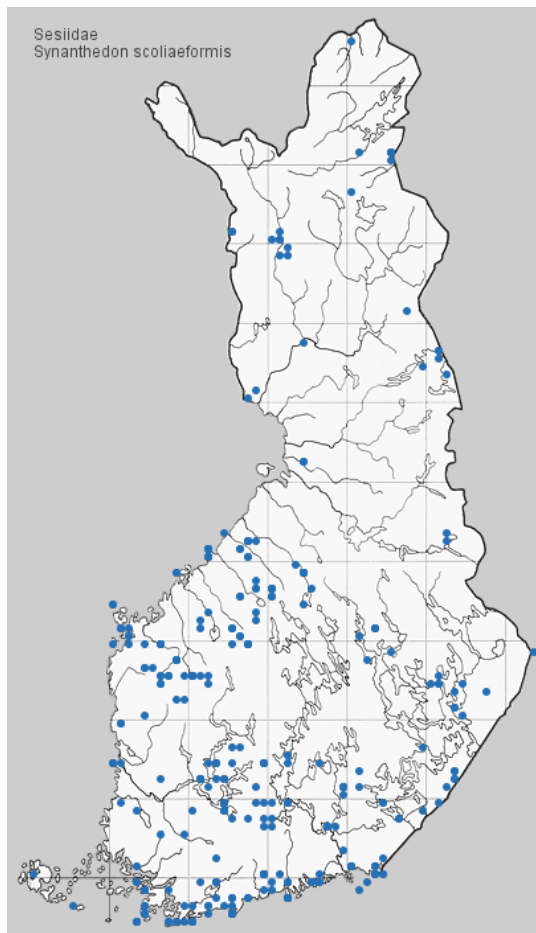
Elintavat. Valoisissa metsissä, haapaa kasvavissa metsiköissä. Aikuiset lepäävät ravintokasvin oksilla tai lehdillä. Toukka vaaleankeltainen; selkäjuova tummempi. Pää ja niskakilpi mustanruskeat. Elää haavalla (*Populus tremula*) ja muilla poppeleilla (*Populus*); rungossa, juurissa tai oksissa. Talvehtii kaksi kertaa; I talven usein äkämähaapsasen (*Saperda populnea*) vanhassa äkämässä; tekee keväällä uuden äkämän, joka erottuu äkämähaapsasen pallomaisesta äkämästä päärynämäisen tai soikean muotonsa perusteella. Koteloituu II keväänä ilman kotelokoppaa äkämään tai kammioon kuoren alle.



Kuva: H.Tanner



Kuva: Janne Sinkkonen



Tuntomerkit. Siipiväli 25-35 mm. Naaraan tuntosarvet kärkiosastaan leveästi okranvalkeat. Silmien etupuolella valkea pystyjuova. Huulirihmojen alapinta oranssi. Pään takareuna keltainen. Siipikannet keltareunaiset. Takaruumiin II ja IV jaokkeessa keltainen vyö; perätupsu kirkkaan oranssi. Takasääret tummat, samean kellertäväkehäiset. Etusiipien etu- ja takareunassa musta, keltakehänäinen juova. Keskitäplä leveä, sen sisäreunassa hammas sisäänpäin. Kärkiäla musta.

Koiraan crista sacculi vatsanpuoleinen, kapeasuomuinen; crista gnathi hyvin pieni; aedeaguksen kärjen yläpinnalla matala harjanne.

Naaraan takaruumiin VIII jaokkeen sivukilvet yhtyvät ostiumin edessä muodostaen etureunasta koveran sillan; ostiumin takana kilvet lähenevät kohti toisiaan. Antrum hyvin lyhyt, kaulusmainen.

Elintavat. Valoisissa metsissä, metsänreunoilla, vanhojen koivujen muodostamissa metsiköissä. Vastakuoriutuneet aikuiset lepävät ravintokasvin rungolla aikaisin aamulla. Myöhemmin aamupäivällä tapahtuvan kopulaation jälkeen käy kukilla tai valuvalla koivun mahlalla.

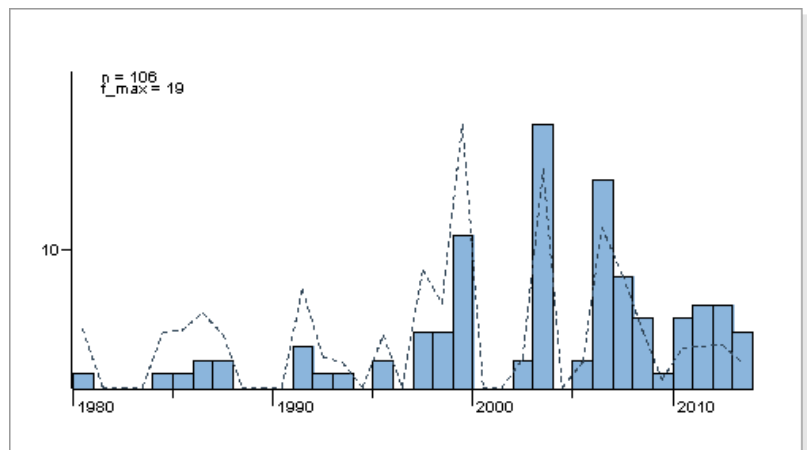
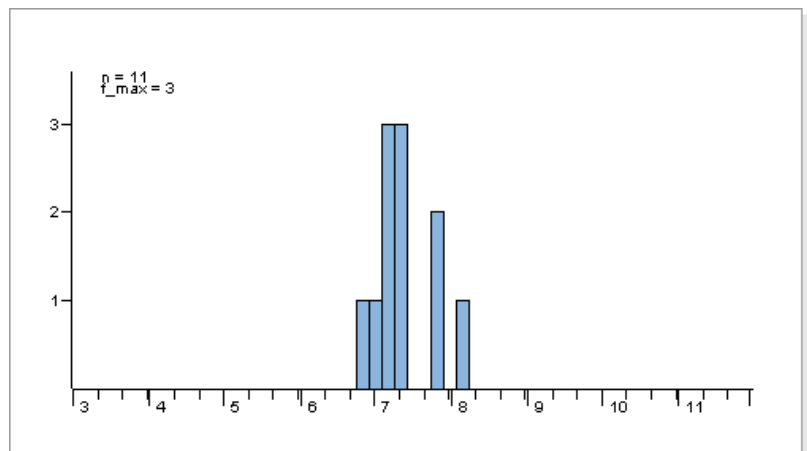
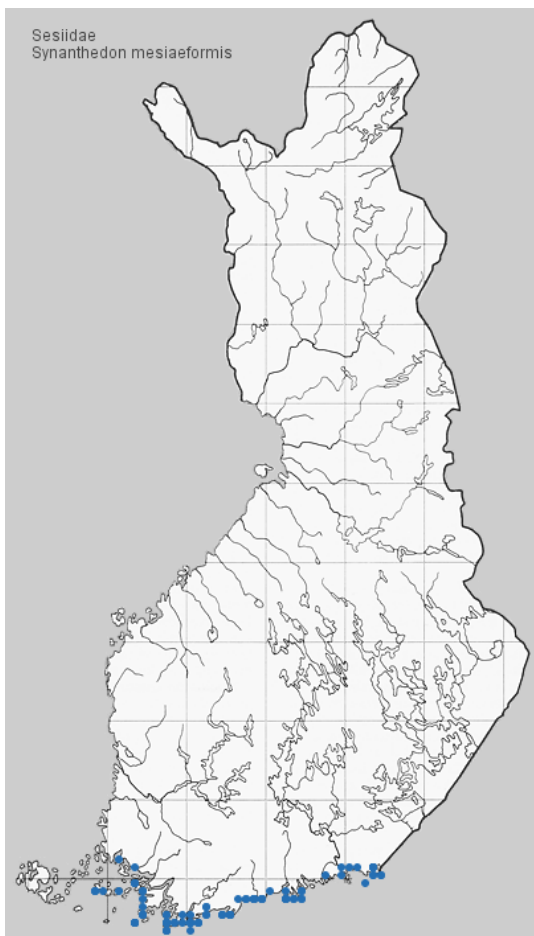
Toukka okranvalkeahko, pinkinsävyinen; pää ruskea. Elää koivulla (*Betula*); epäsäännöllisissä käytävissä kuoren alla; talvehtii kaksi

kertaa. Toisena keväänä kaivaa kuoreen vaakasuoran kammion, johon valmistaa lujan, purulla vahvistetun kotelokopan. Kuoriutumisaukko suojattu ohuella kuorikerroksella.



Kuva: Sakari Kerppola

Kuva: Tomi Salin



Tuntomerkit. Siipiväli 19-31 mm. Tuntosarvet karkiosastaan leveästi keltaiset. Silmien etupuolella valkea pystyjuova. Siipikannet keltareunaiset. Takaruumiin II ja IV jaokkeissa keltainen vyö. Takasääret kirkaankeltaiset, mustakuvioiset.

Koiraan crista sacculi vatsanpuoleinen, kapeiden suomujen peittämä, sen tyvessä viisto taipuma. Crista gnathi pitkä ja korkea. Aedeagusen kärjessä selvä uloke.

Naaraan takaruumiin VIII jaokkeen sivukilvet yhtyvät ostiumin edessä kuten lajilla *S. scoliaeformis*, mutta silta pitempi ja sen etureuna suora. Antrum suppilomainen.

Elintavat. Valoisissa rantalehdoissa ja puistoissa ym., joissa kasvaa yksittäisiä, vanhoja tervaleppiä. Lepää päivällä ravintokasvin rungoilla.

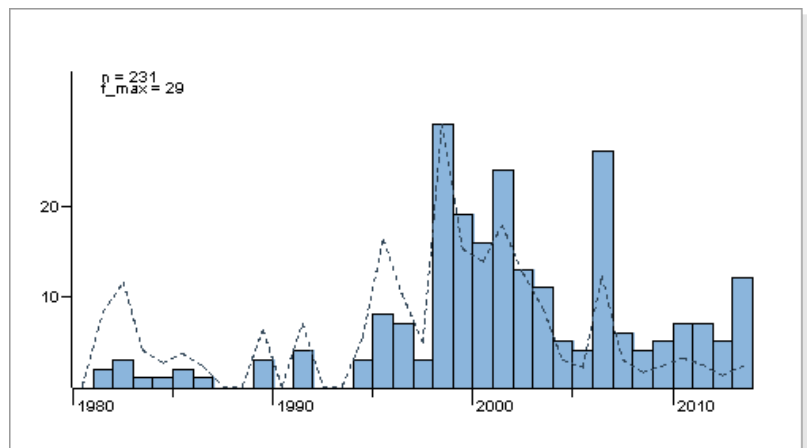
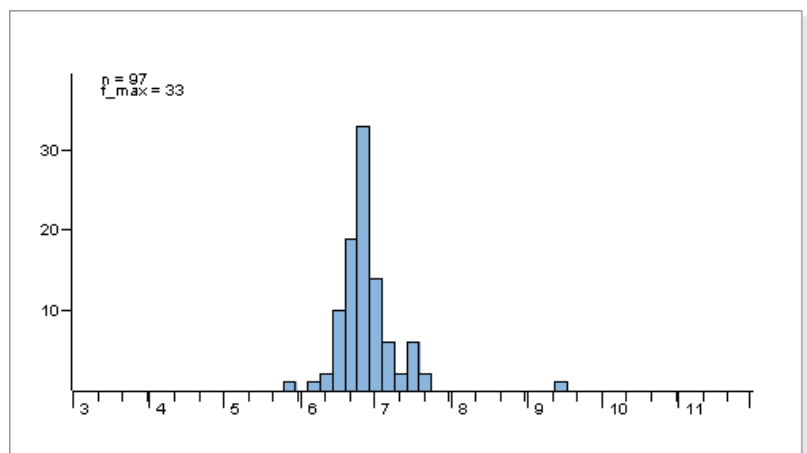
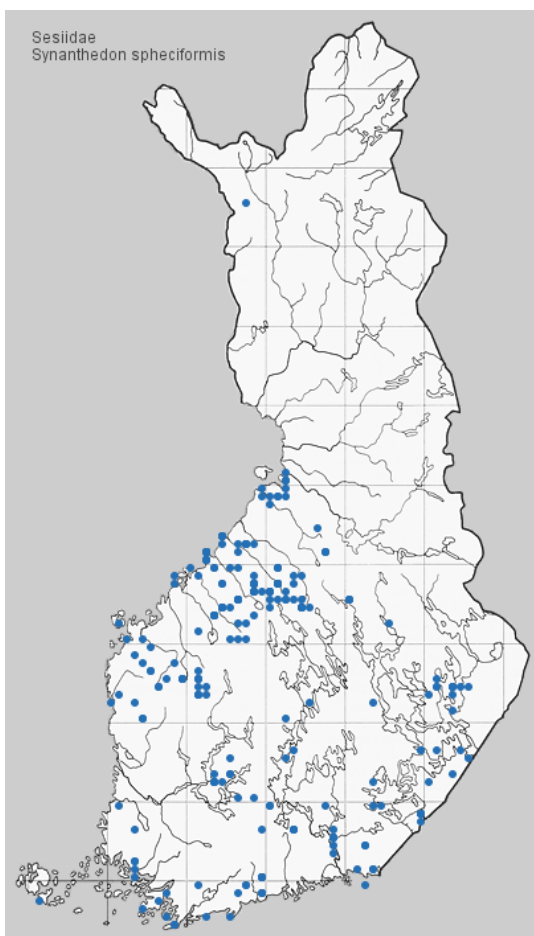
Toukka elää tervalepällä (*Alnus glutinosa*); samaan tapaan kuin *S. scoliaeformis*.



Kuva: Sakari Kerppola



Kuva: Jyrki Lehto



Tuntomerkit. Siipiväli 23-31 mm. Pää kokonaan musta. Tuntosarvien kärkiosassa leveä, okranvalkea vyö. Siipikannet vaaleareunaiset. Takaruumiin II jaokkeessa okranvalkea vyö; perätupsu musta. Takasääret tummat, sisemmän kannuksen ympäriltä vaaleat. Siipien tummat kuviot violetinmustat; ripset mustahkonruskeat.

Koiraan crista sacculi viisto, vahvasukainen. Crista gnathi lyhyt; gnathoksen liuskat alhaalta koverat. Aedeaguksen kärkiosa hyvin hienohampainen.

Naaraan lamella antevaginalis erikoinen, kitinisoitunut ja rakeinen. Ductus bursae kitinisoitunut ductus seminaliksen alkupään takaa. Antrum suppilomainen.

Elintavat. Metsänreunoilla, metsäaukioilla, rannoilla, soiden reunoilla. Lepää päivällä puunrungoilla tai lehmillä; käy kukilla, tulee syötille.

Toukka okranvalkeahko, pinkinsävyinen; pää punaruskea; niskakilven reunat ruskeat. Elää tervalepällä (*Alnus glutinosa*), harvemmin harmaalepällä (*A. incana*) tai koivulla (*Betula*); 2-3 vuotta nuorien puiden alaosissa; ensin kuoren alla, myöhemmin pystysuorassa

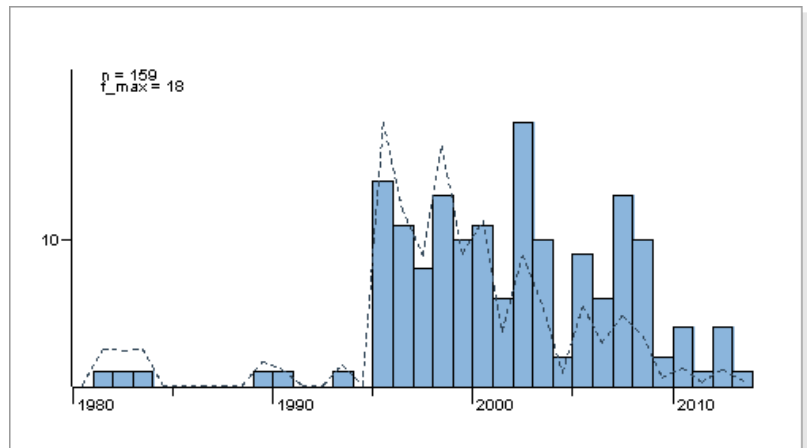
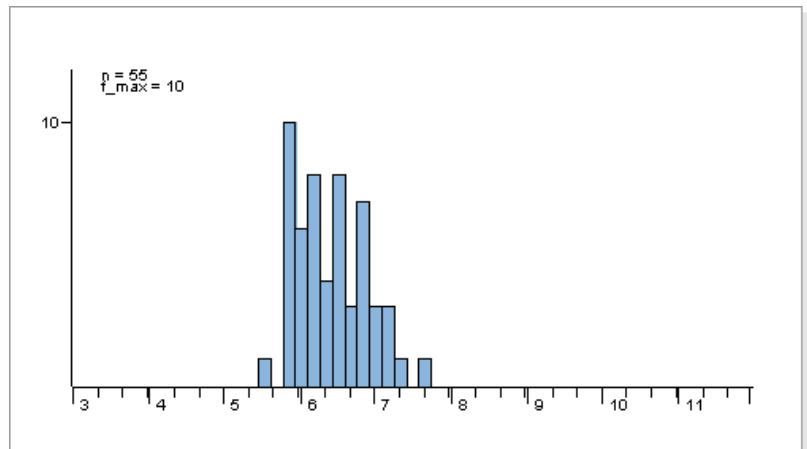
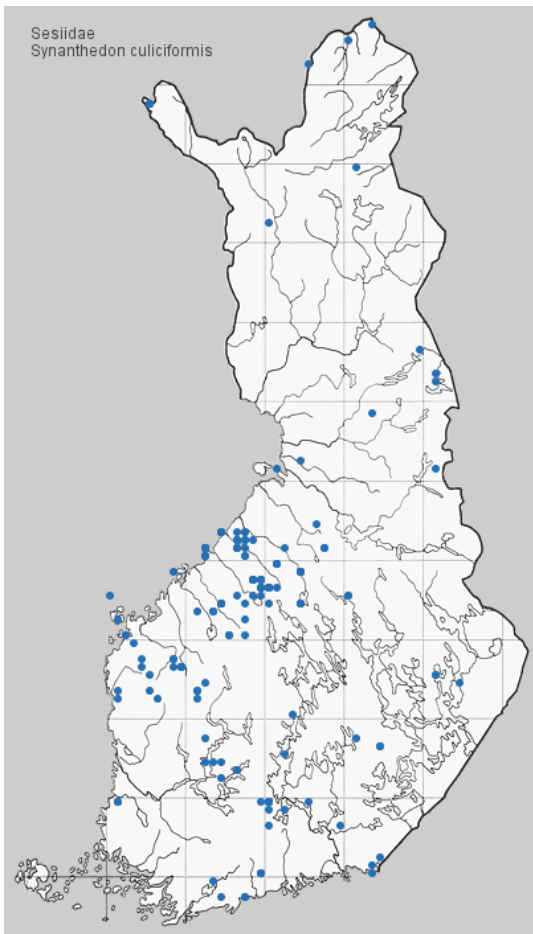
käytävässä puuaineksessa. Koteloituu käytävään ilman kehtoa.



Kuva: Pekka Malinen



Kuva: Pekka Malinen



Tuntomerkit. Siipiväli 19-29 mm. Silmien etupuolella kapea, valkea pystyjuova. Huulirihmat alta oranssit. Takaruumiin IV jaokkeessa punainen vyö; perätupsu tumma. Takasääret selkäpuolelta yksivärisen tummat. Etusiipien kärkiala yksivärisen tumma; siiven tyvellä punaista tai oranssia kehnää.

Koiraan crista sacculi silmiinpistävä, kaareva; sen tyven yläpinnalla vahvoja sukasia, ulko-osa kalju. Crista gnathi pitkä, kulmikkaasti kovera. Aedeagus yksinkertainen, sen kärjessä pieniä kornuutteja.

Naaraan VIII ventraalilevy kalvomainen. Antrum lyhyt, heikosti kitinisoitunut, kolmikulmainen.

Elintavat. Valoisissa metsissä, metsänreunoilla, metsäaukioilla, soiden reunoilla. Lepää usein kannoilla; käy kukilla.

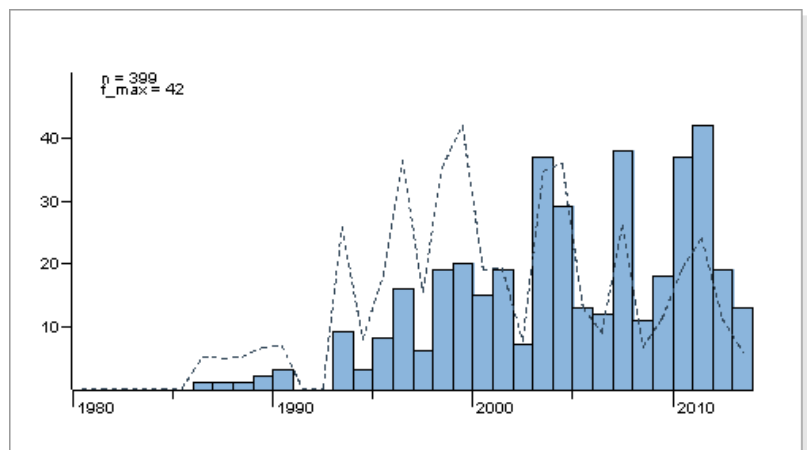
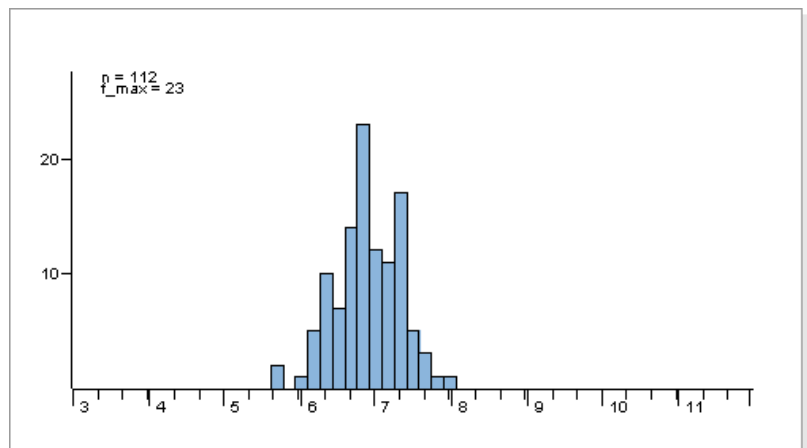
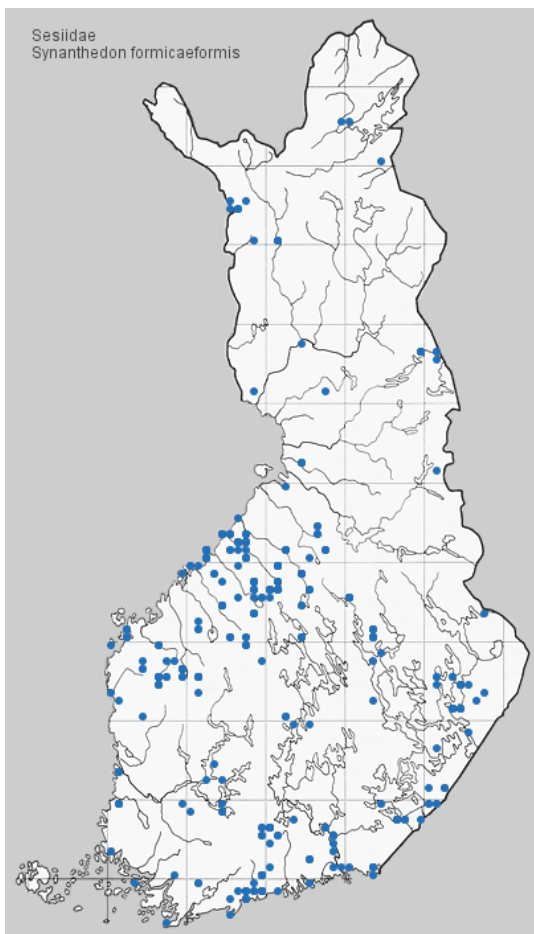
Toukka okranvalkea; pää punaruskea; niskakilpi kellanruskea. Elää koivulla (*Betula*) ja lepällä (*Alnus*); talvehtii kaksi kertaa: ensimmäisenä vuotena käytävissä kuoren alla, toisena kaivautuu puuainekseen. Toisena keväänä valmistaa vahvan kotelokopan, joka on päällystetty pitkillä säliillä. Kuoriutumisaukko peitetty silkillä tai kuorenpalalla.



Kuva: Jyrki Lehto



Kuva: Heikki Hyttinen



Tuntomerkit. Siipiväli 14-25 mm. Silmien etupuolella kapea, valkea pystyjuova. Huulirihmat alta oranssit. Takaruumiin IV jaokkeessa punainen vyö; perätupsu tumma, sen sivuilla valkeaa kehää. Takasäärien sisäpuolella valkeaa kehää, sen keskellä ja kärjessä valkeahko vyö. Etusiipien kärkiala punainen tai punertava.

Koiraan crista sacculi viisto, yläreunasta kapeasuomuinen. Crista gnathi pitkä, sen alareuna kovera. Aedeagus yksinkertainen, sen kärjessä pieniä kornuutteja.

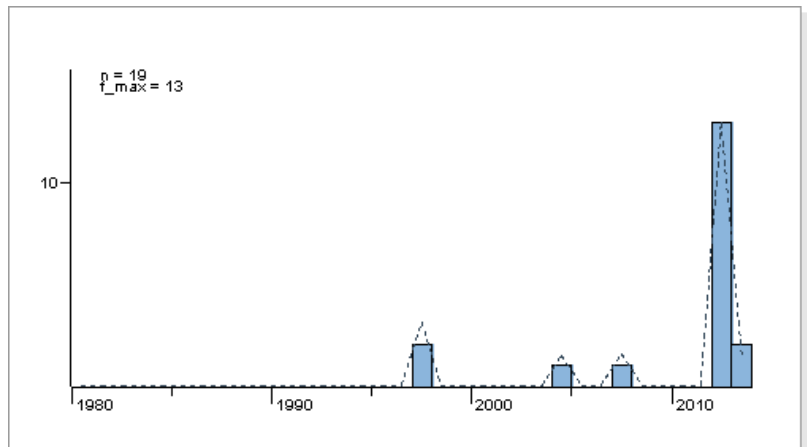
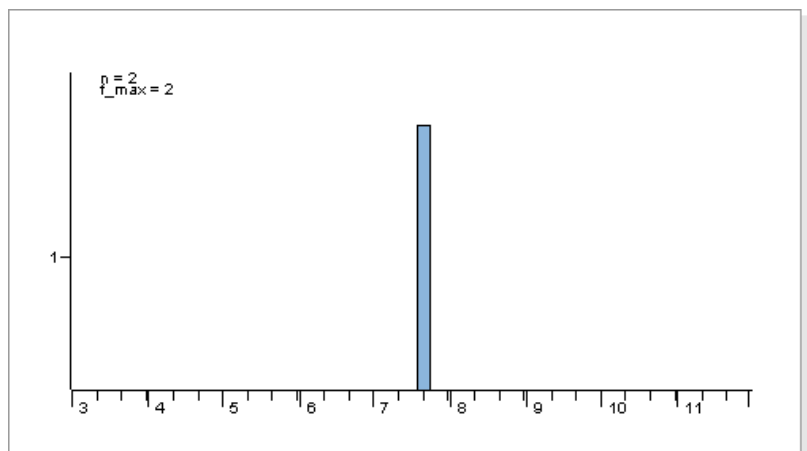
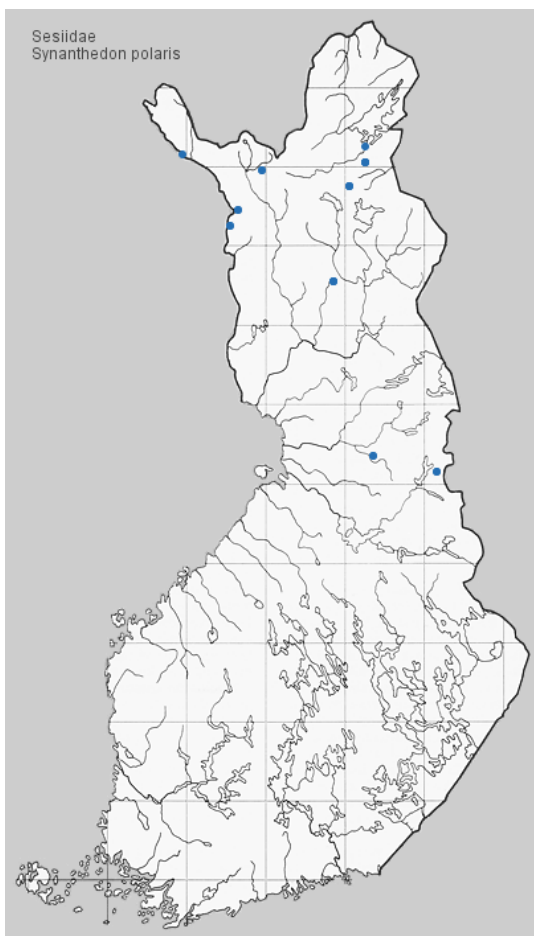
Naaraan VIII ventraalilevy sivuilta karkearakeinen, keskeltä hienompirakeinen ja hiukan poimuttunut poikittain. Antrum kitinisoitunut, kolmikulmainen, ulottuu ductus seminaliksen alkupäähän; antrum seinämä laajentunut sivuilta ostiumissa.

Elintavat. Metsänreunoilla, soilla, rannoilla. Lepää usein lehmillä; käy esim. vadelman (*Rubus idaeus*) kukilla.

Toukka valkeahko; pää ruskea; niskakilpi kellanruskea. Elää pajuilla (*Salix*); nuorena kuoren alla; oksan päähän päästyään toukka lopulta kaivautuu puuainekseen. Talvehtimisen jälkeen keväällä valmistaa koteloitumista varten kammion ohuen kuorikerroksen alle.



Kuva: Sakari Kerppola



Tuntomerkit. Siipiväli 19-26 mm. Päälaki musta. Huulirihmat alapuolelta oranssit. Keskiruumiin kyljissä tavallisesti keltainen täplä. Takaruumiin II, IV ja VI jaokkeissa hyvin kapea, kellertävä vyö. Etusiipien etu- ja takareunassa sekä tyvellä oranssinpunaista kehää. Keskitäplä kokonaan musta. Ulomainen läpinäkyvä alue kapea, sen etummainen sarka muita pitempi. Takasiipien keskitäplä musta, kolmiomainen.

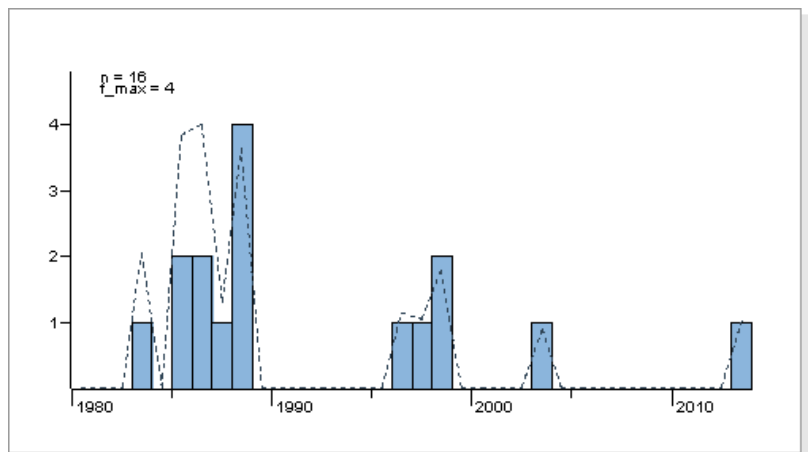
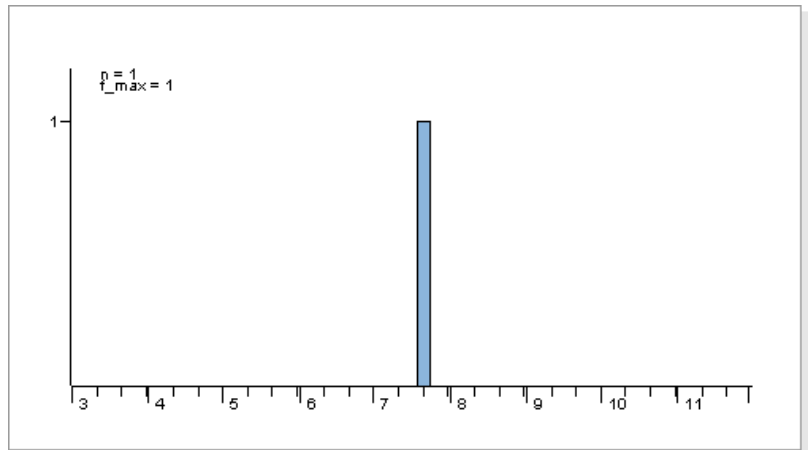
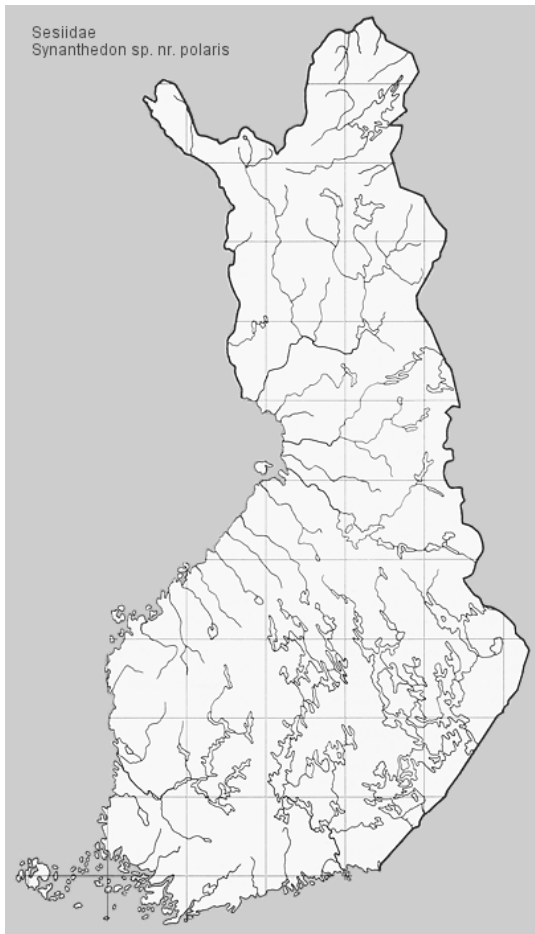
Koiraan crista sacculi korkea, viisto; sen yläreunassa suomuja; kärjen lähellä keskellä rykelmä lyhyitä, vankkoja sukasia. Crista gnathi lyhyt. Aedeagus yksinkertainen, sen kärjessä pieniä, levymäisiä kornutteja.

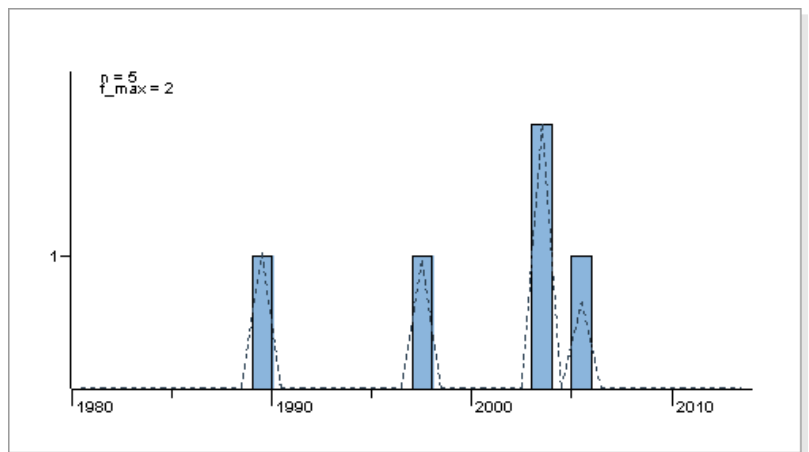
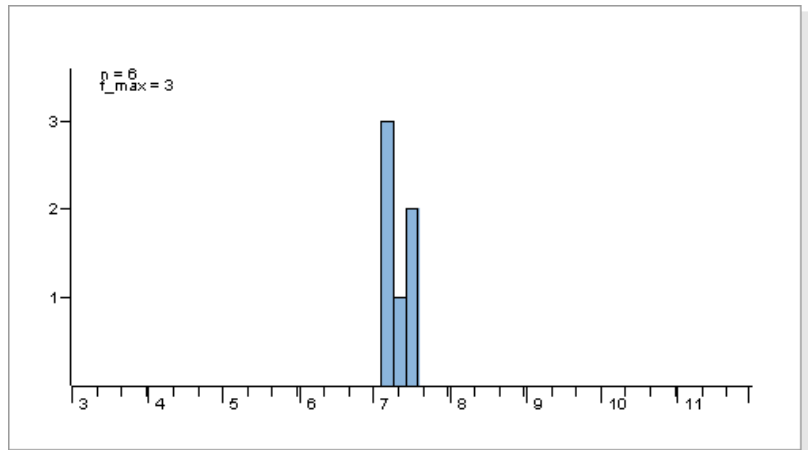
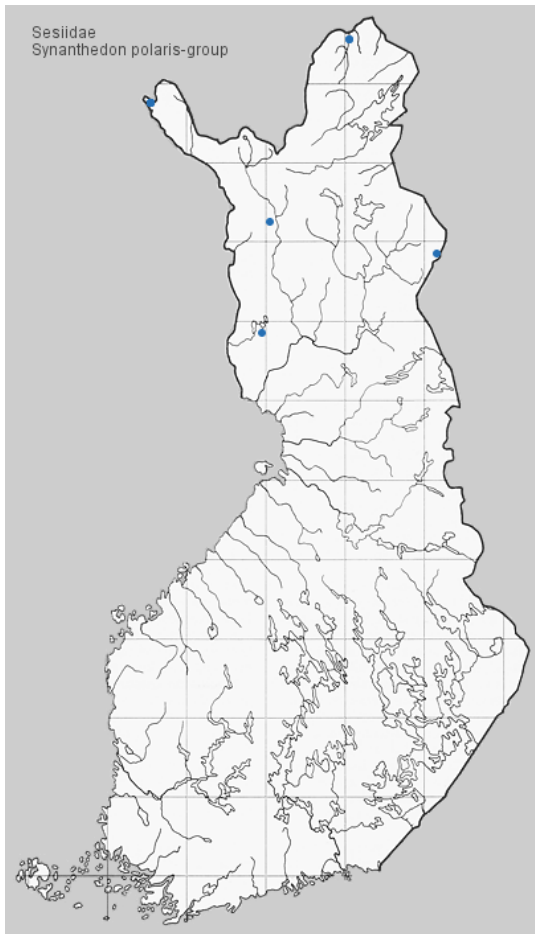
Naaraan VIII ventraalilevy hyvin heikosti kitinisoitunut, hienorakeinen, selvästi poimuttunut. Ductus bursae jokseenkin kitinisoitunut huomattavalta pituudelta; antrum vain hiukan levenevä.

Elintavat. Tunturien etelärinteillä ja soilla, joilla kasvaa pohjanpajua. Lentää aktiivisesti keskipäivällä auringonpaisteessa.

Toukka elää pohjanpajulla (*Salix lapponum*), joskus raidalla (*S. caprea*); aluksi kovertaa kuoressa; ensimmäisen talven jälkeen

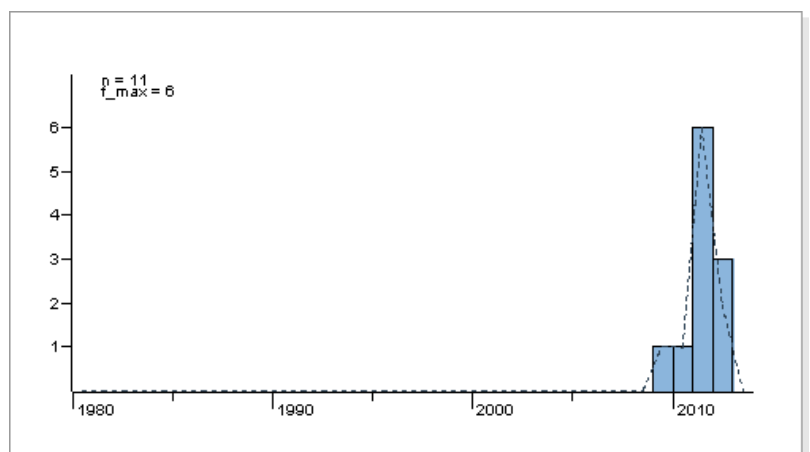
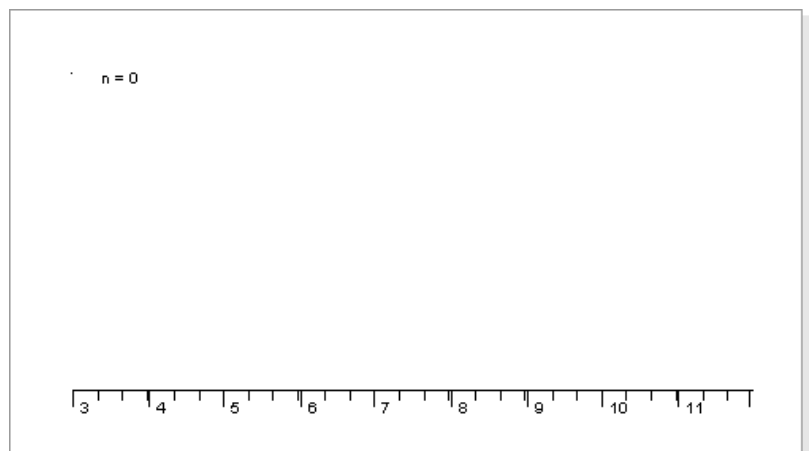
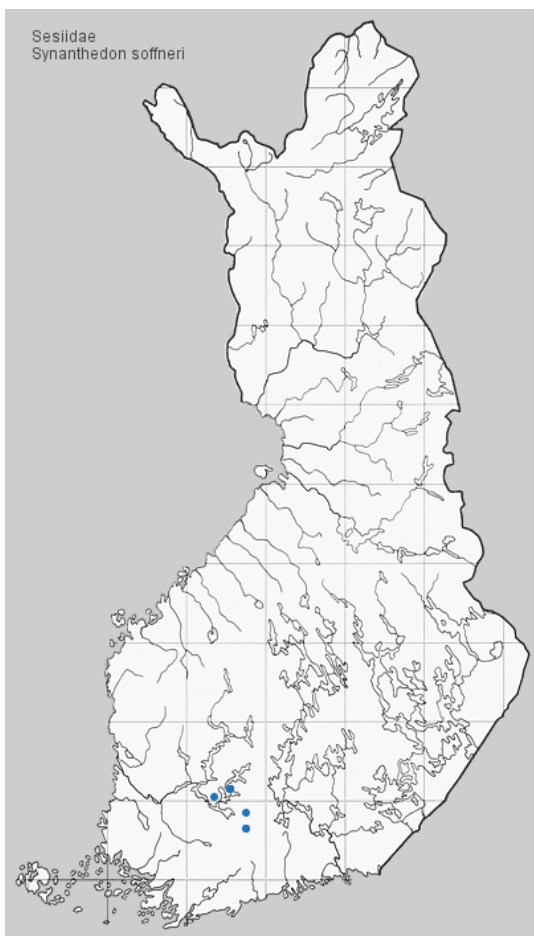
kaivautuu kuoren alle; toisen talven jälkeen kaivautuu puuainekseen ja ytimeen, usein juureen asti. Syksyllä valmistaa koteloitumiskammion ohuen kuorikerroksen alle muutaman senttimetrin maanpinnan yläpuolelle; koteloituu seuraavan vuoden kesäkuussa.







Kuva: Pekka Malinen



Tuntomerkit. Siipiväli 17-23 mm. Päälaki musta. Huulirihmat alapuolelta oranssit. Keskiruumis sivuilta oranssi. Takaruumiin I-III jaokkeet sivuilta oranssinkeltaiset; IV jaoke oranssinkeltainen; perätupsu musta. Etusiipien kärkiä leveä.

Elintavat. Valoisissa metsissä, metsäaukioilla, metsänreunoilla. Tulee feromonille *S. soffneri* E2,Z13-18:Ac + Z3,Z13-18:Ac (100μg:10μg).

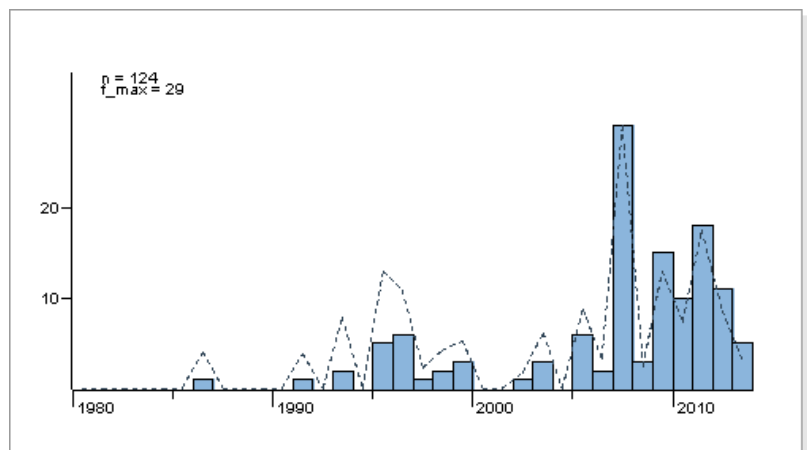
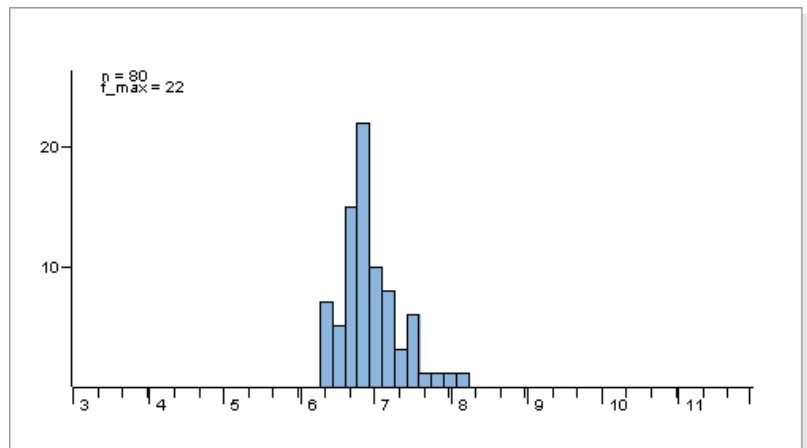
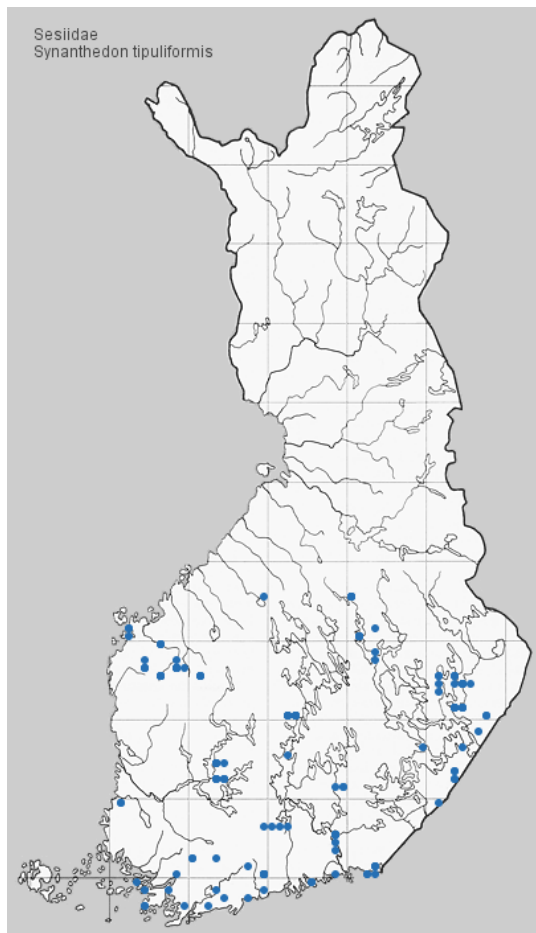
Toukka elää lehtokuusamalla (*Lonicera xylosteum*), sinikuusamalla (*L. caerulea*), rusokuusamalla (*L. tatarica*) ja mustakuusamalla (*L. nigra*); oksissa 2 (3) vuotta. Koteloituu ilman kotelokoppaa.



Kuva: H.Tanner



Kuva: H.Tanner



Tuntomerkit. Siipiväli 11-21 mm. Silmien etupuolella valkea pystyjuova. Huulirihmojen alapuoli keltainen. Pään takareuna keltainen. Siipikansien sisäreuna keltainen. Metanotum kokonaan musta. Takaruumiin jaokkeissa II, IV, VI ja VII (koiraalla) keltainen vyö; perätupsu musta. Takasääret tummat. Etusiipien ulommainen läpinäkyvä alue leveyttään korkeampi, sen ulkoreuna suora.

Koiraan crista sacculi vatsanpuoleinen, ei selvästi kohollaan, sensillimit yhtyvät aistinkentässä oleviin. Crista gnathi melko pitkä, korkeimmillaan takaosassa. Aedeagus sileä, kärjessä pieniä ulokkeita.

Naaraan VIII jaokkeen sivukilvet yhtyneet kaarevaksi ja teräväreunaiseksi antevaginaaliseksi sillaksi, jonka ympäristö selvästi kitinisoitunut ja pigmentoitunut. Antrum leveä, kalvomainen, mutta ostiumin "katto" selvästi kitinisoitunut. Ductus bursae kitinisoitunut ja suora antrumin ja ductus seminaliksen alkupään välillä.

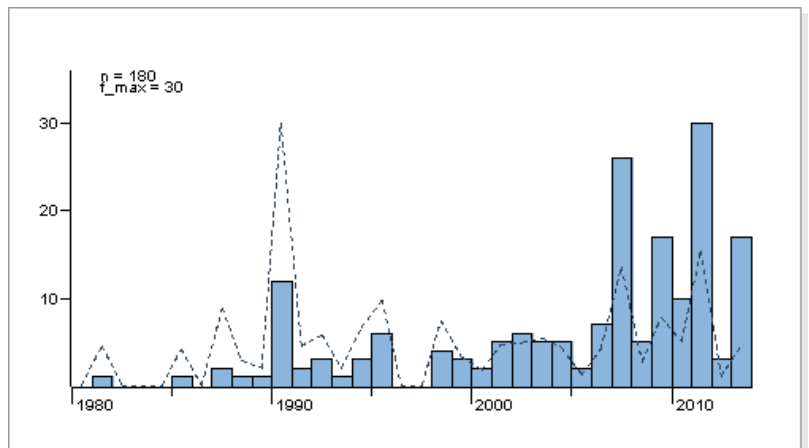
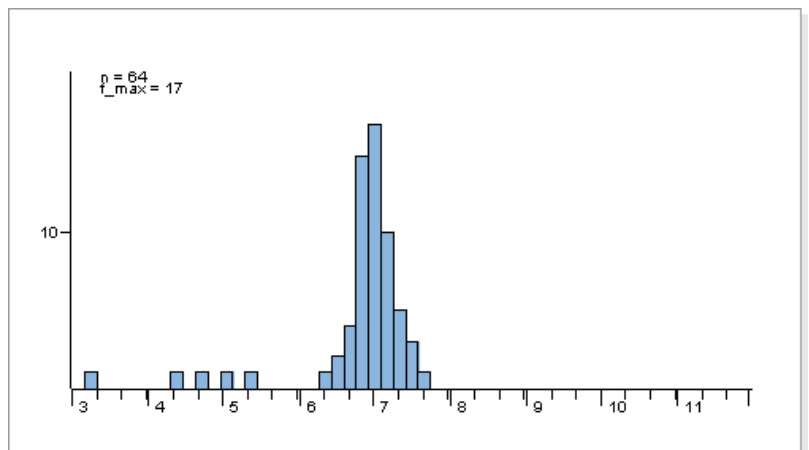
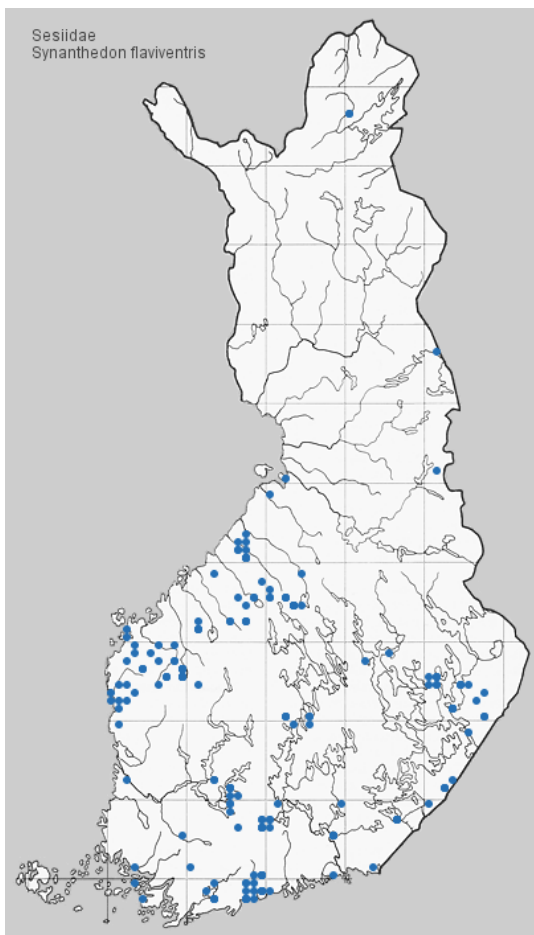
Elintavat. Puutarhoissa, lehdesniityillä, hakamailla. Aikuisia näkee usein istumassa ravintokasvin lehdillä ja kukilla. Lentää aktiivisesti päivällä auringonpaisteessa.

Toukka okranvalkeahko, joskus pinkinsävyinen; pää punaruskea; niskakilpi tumma, keskeltä vaaleampi. Elää herukoilla (*Ribes*),

etenkin mustaherukalla (*R. nigrum*); oksan ytimessä, jossa myös talvehtii. Keväällä tekee kammion kuoren alle, johon koteloituu. Kuoriutumisaukko suojattu ohuella kuorikerroksella.



Kuva: Sakari Kerppola



Tuntomerkit. Siipiväli 13-21 mm. Silmien etupuolella valkea pystyjuova. Huulirihmat tummankeltaiset. Pään takareuna ja siipikannet mustat. Takaruumiin vatsapuolella suuri, keltainen laikku, joka ulottuu IV jaokkeesta VI jaokkeeseen. Koiraalla ei tavallisesti keltaista vyötä VII jaokkeessa. Perätupsu koiraalla musta, naaraalla sen reunoissa okria suomuja. Etusiipien kärkialasta puuttuu vaalea kehä. Ulommainen läpinäkyvä alue selvästi leveyttään korkeampi, sen ulkoreuna kovera.

Koiraan crista sacculi korkea, suomujen peittämä. Crista gnathi leveä, siinä matalien harjanteiden muodostama verkkokuvio. Aedeagusen kärki hyvin kapea ja lähes suora, siinä pieniä kornuutteja.

Naaraan VII ventraalilevy kalvomainen paitsi pieni, vahvasti pigmentoitunut ja V:n muotoinen lamella antevaginalis, joka reunustaa antrumia syvälovista takareunaa. Ostiumin "katto" kitinisoitunut. Ductus bursaen takaosa pitkä, vahvasti kitinisoitunut, lähes suora.

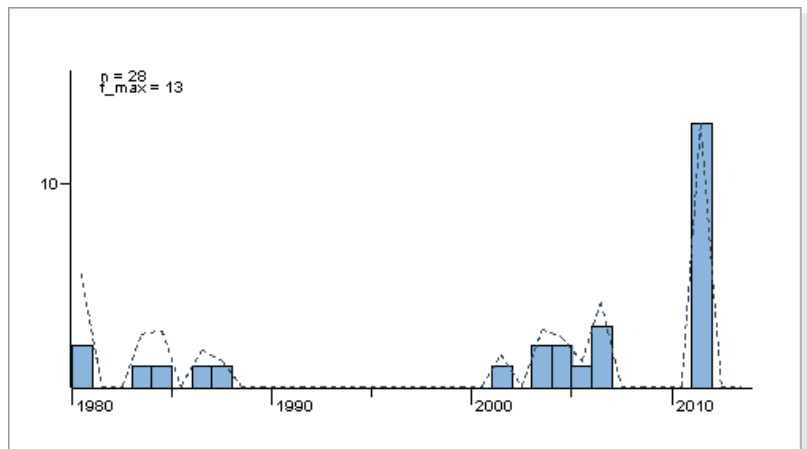
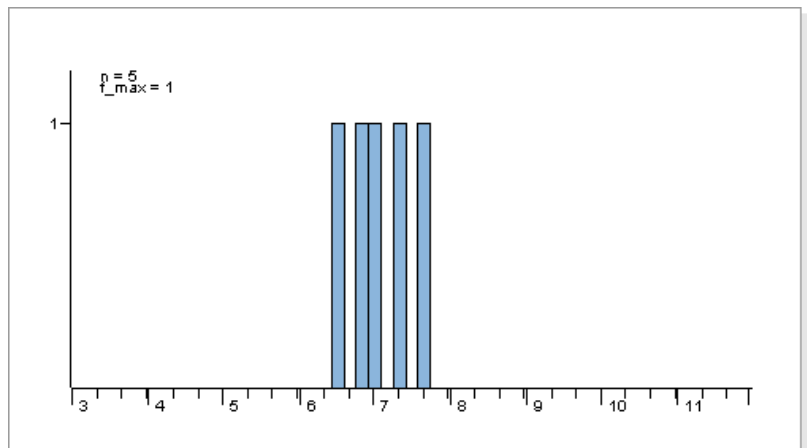
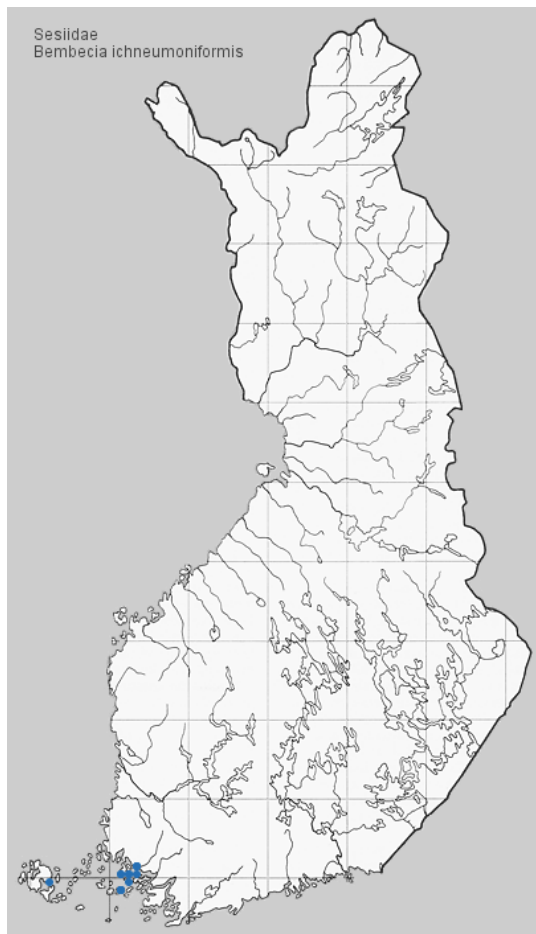
Elintavat. Rannoilla, soilla, ojissa, metsänreunoilla, kosteilla niityillä. Aikuisia näkee istumassa ravintokasvin lehdillä ja oksilla.

Toukka elää hanhenpajulla (*Salix repens*) ja virpapajulla (*Salix aurita*); nuorena käytävässä ohuissa oksissa, jossa talvehtii 1. kerran.

Keväällä kaivautuu puuainekseen muodostaen oksaan päärynänmuotoisen äkämän. Koteloituu seuraavan vuoden kesäkuussa kammioon heti äkämän yläpuolelle pää alaspäin. Kuoriutumisaukko suojattu ohuella kuorikerroksella.



Kuva: Sakari Kerppola



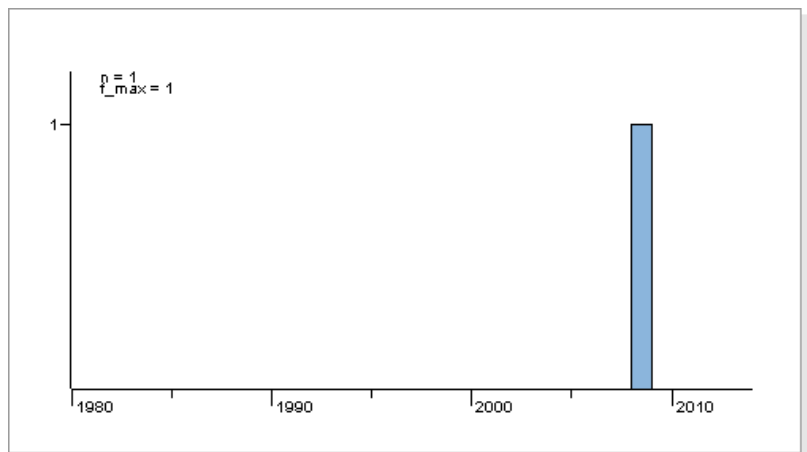
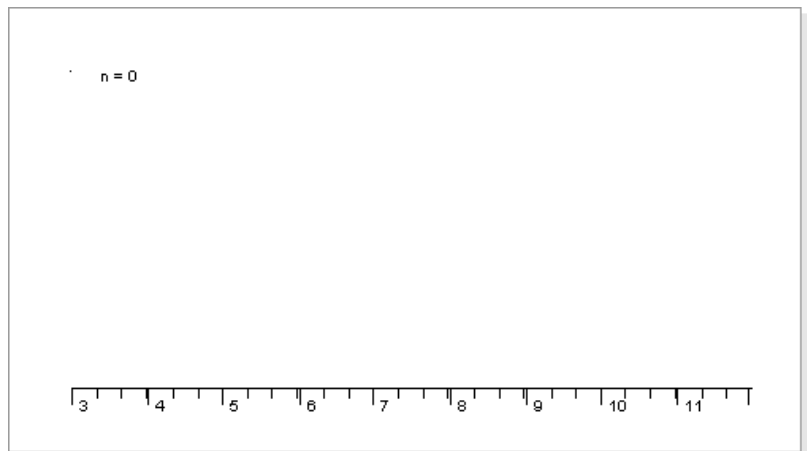
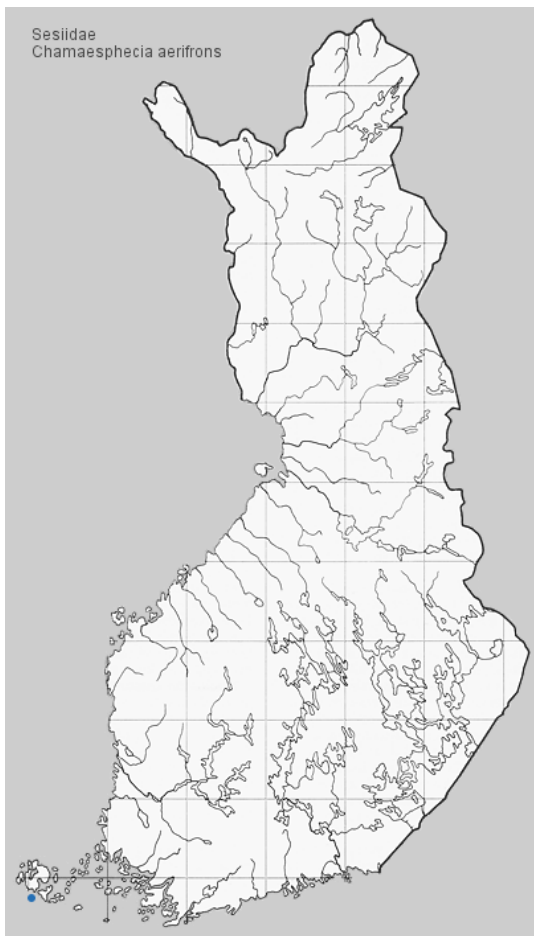
Tuntomerkit. Siipiväli 12-29 mm. Koiraan tuntosarvet mustat, alapuolelta ruosteenpunaiset; naaraalla 2/3 pituudelta oranssinkeltakehnäiset. Huulirihmat koiraalla alapuolelta keltaiset, naaraalla lähes kokonaan oranssit. Takasääret ja -nilkat keltaiset. Takaruumiin II-VI (koiraalla -VII) jaokkeissa keltainen vyö; V jaokkeen vyö joskus kapeampi tai puuttuu; perätupsu kellansekainen, naaraalla reunoista kokonaan keltainen. Etusiipien ulommainen läpinäkyvä alue suuri, leveämpi kuin kärkiä; kärkiä suonien väleistä oranssi.

Elintavat. Kuivilla, avoimilla paikoilla. Aikuisia näkee istumassa ravintokasvilla.

Toukka okranvalkeahko, pinkinsävyinen; pää ruskea, vaaleakuviainen; niskakilpi vaaleampi. Elää keltamaitteella (*Lotus corniculatus*); käytävässä pääjuuressa; talvehtii kerran. Touko- tai kesäkuussa valmistaa silkkisen putken, joka ulottuu 5-7 cm syvyydeltä maanpinnalle; sen yläpää peitetty silkkisellä kannella. Koteloituu tähän putkeen, jossa kotelo voi vapaasti liikkua.



Kuva: Pekka Malinen



Tuntomerkit. Siipiväli 12-19 mm. Tuntosarvet mustat. Naama ruskehtava, metallinkiiltainen, silmien edessä ei valkeaa pystyjuovaa. Huulirihmat tyvestä valkeat, kärjestä tummat, lähes sileät. Keskiruumiin kylki etusiipien alta keltainen. Takaruumiin IV ja VI jaokkeissa valkea vyö. Etusiipien ulommainen läpinäkyvä alue pieni, muodostuu kolmesta sarasta. Takimmainen läpinäkyvä alue puuttuu tai koiraalla joskus lyhyt.

Elintavat. Niityillä, kedoilla, metsänreunoilla, hakamailla.

Toukka elää ulkomailla kivikkokäenmintulla (*Calamintha nepeta*), talvikyntelillä (*Satureja montana*), ajuruoholla (*Thymus*), laventeleilla (*Lavandula*), mintuilla (*Mentha*) ja mäkimeiramilla (*Origanum vulgare*); 2 vuotta juuressa.