

## Zygaenidae



Teksti: Harri Jalava (Perhoswiki 2015-05-02)

Kuvat: Kuvapankki (<http://insects.fi/insectimages/browser>)

Havainnot: Hyönteistietokanta (<http://insects.fi/hyonteistietokanta/index.html>)

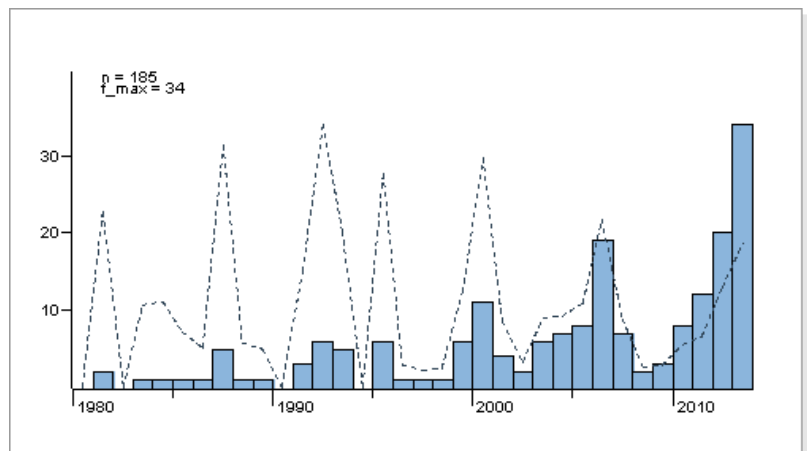
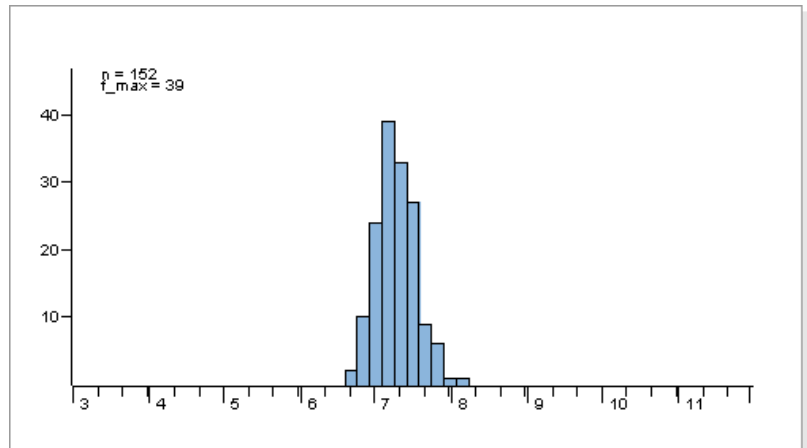
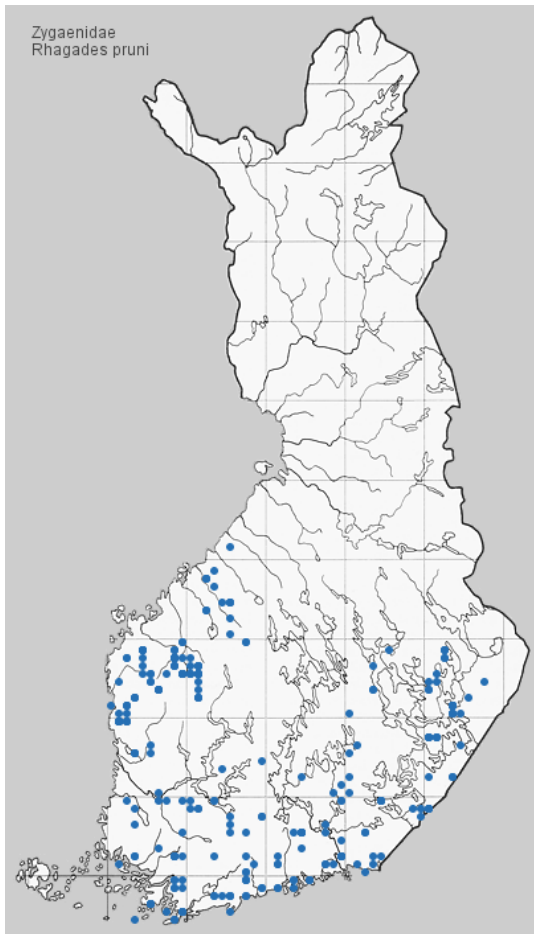
Ohjelmisto: iText (<http://itextpdf.com/>)



Kuva: Pekka Malinen



Kuva: Pekka Malinen



**Tuntomerkit.** Siipiväli 21-25 mm. Pää ja keskiruumis metallisen sinertävänkiiltoiset. Etusiivet ruskeat, heikosti tummansini- tai sinivihreähoitoiset, koiraalla joskus vihertävänhoitoiset. Takasiivet ruskeat, tyvestä vaaleammat.

**Elintavat.** Soilla. Lentää päivällä. Naaras istuu usein saraikossa tai muun kasvillisuuden seassa.

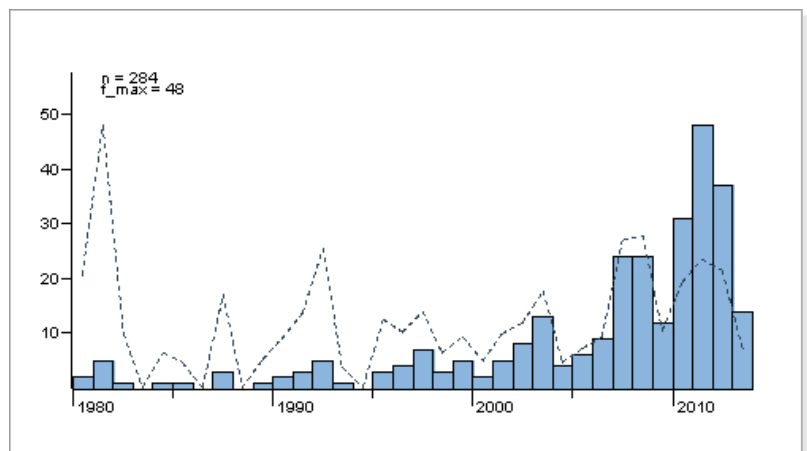
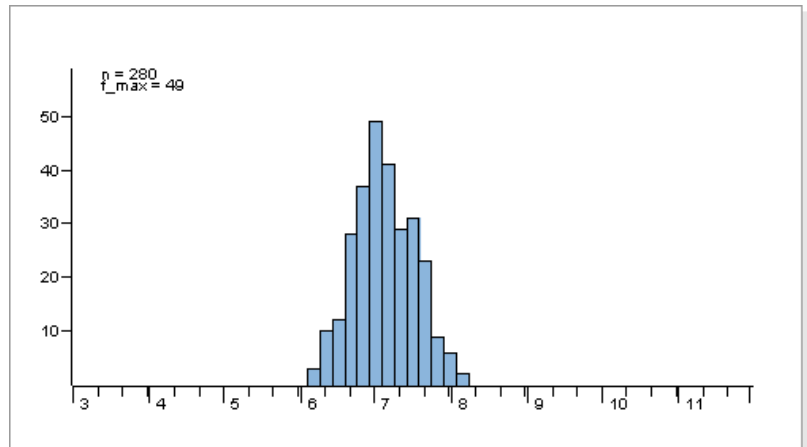
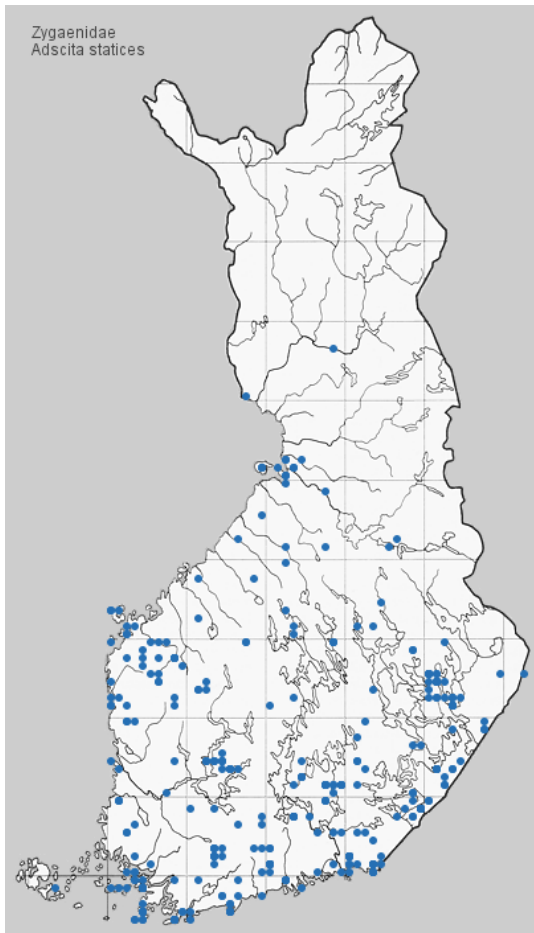
Toukka lihanvärisen tai oranssi; selässä rivi ruutumaisia, mustahkoja, vaalean viirun jakamia täpliä; kyljissä rivi mustia täpliä.

Karvat melko pitkät, kellertävät. Hengitysaukot mustat siniharmaalla pohjalla. Pää ja raajat mustat. Elää elo-kesäkuussa juolukalla (*Vaccinium uliginosum*), kanervalla (*Calluna vulgaris*) ja suokukalla (*Andromeda polifolia*); talvehtii pienenä. Koteloituu löyhään, valkeaan kotelokoppaan varpujen oksanhaaraan tai rahkasammaleen sekaan maahan.



Kuva: Pekka Malinen

Kuva: Pekka Malinen



**Tuntomerkit.** Siipiväli k 24-28 mm, n 22-25 mm. Tuntosarvet tylppäkärkiset. Pää ja keskiruumis etusiipien väriset; takaruumis joskus kullan- tai kuparinsävyinen. Etusiivet kiiltävän metallinvihreät tai -sinivihreät. Takasiivet mustanharmaat, tyvestä vaaleammat.

**Elintavat.** Niityillä, kedoilla, ahoilla, hakamailla. Lentää päivällä auringonpaisteessa; käy kukilla.

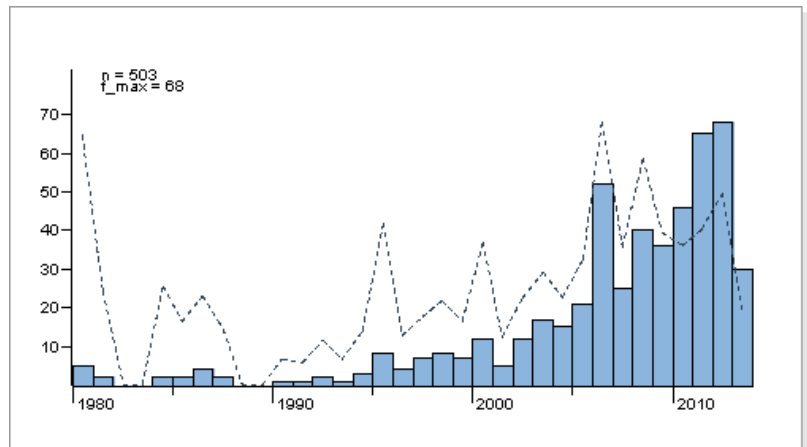
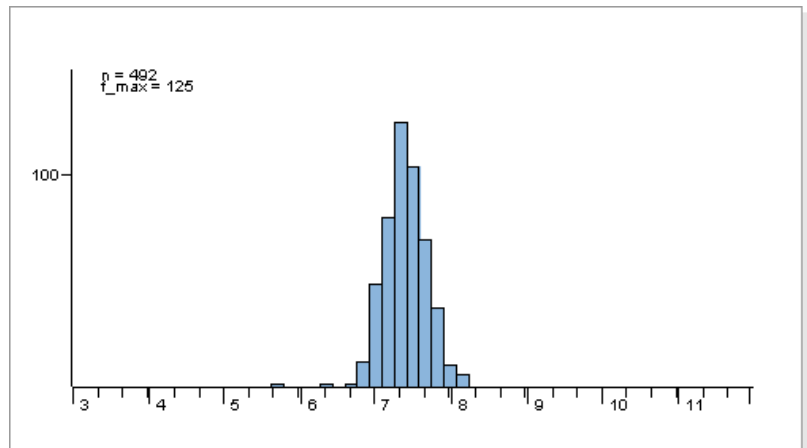
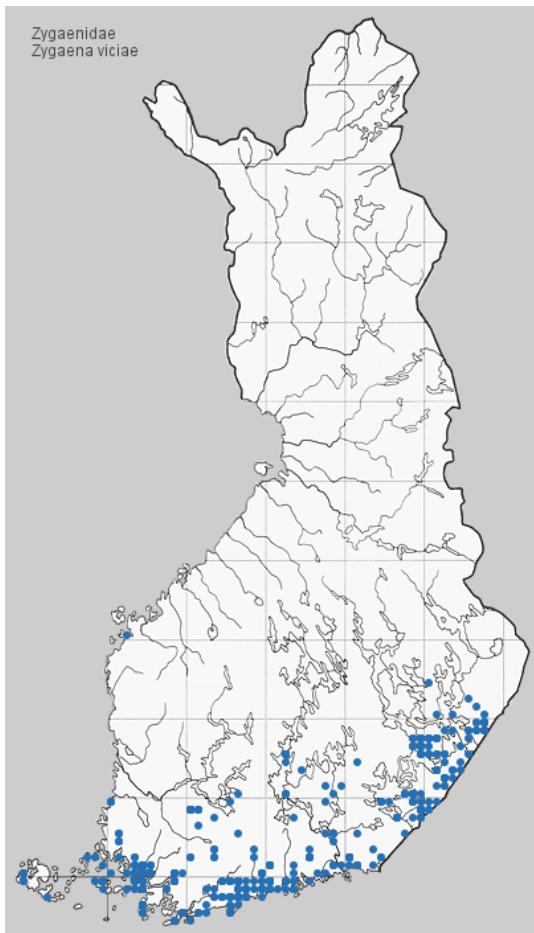
Toukka valkeahko, keltainen tai vihertävä, kyljet ruskehtavat tai vaaleanpunaiset; selkäjuova tavallisesti ruskea tai vaaleanpunainen; sivuselkäjuova kellertävä tai vihertävä; sivujuova punainen. Karvanystyrät tähtimäiset, kellertävät, vaaleanpunaiset tai ruskeat, selkäpuolella niiden reunat kermanväriset. Pää ja raajat mustat. Niskakilpi tummanruskea tai musta, edestä punainen. Elää heinä-toukokuussa niittysuolaheinällä (*Rumex acetosa*) ja ahusuolaheinällä (*R. acetosella*); talvehtii keskenkasvuisena. Koteloituu soikeaan, päistään tylppään, löyhään, valkeahkoon kotelokoppaan maahan tai lähelle maanpintaa kasvillisuuden sekaan.



Kuva: Jyrki Lehto



Kuva: Tommy Boström



**Tuntomerkit.** Siipiväli 22-31 mm. Tuntosarvien nuija lyhyempi ja jyrkempi kuin lajilla *Z. lonicerae*. Etusiivet kärjestään tylpästi pyöristyneet, takakulma epäselvä. Etusiivet sinimustat, niissä 5 karmininpunaista täplää, joista 3. pieni, pitkänomainen, 4. suuri, usein kulmikas sekä 5. keskikokoinen, pyöreä. Joskus täplät venyneet juovamaisiksi. Takasiivet karmininpunaiset, mustanharmaareunaiset.

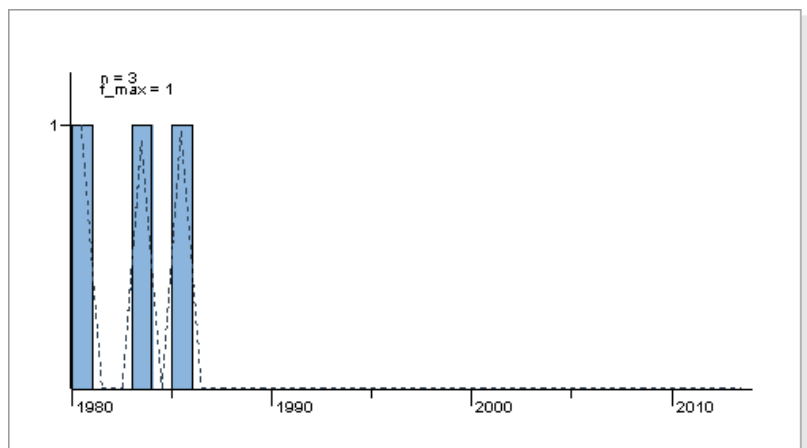
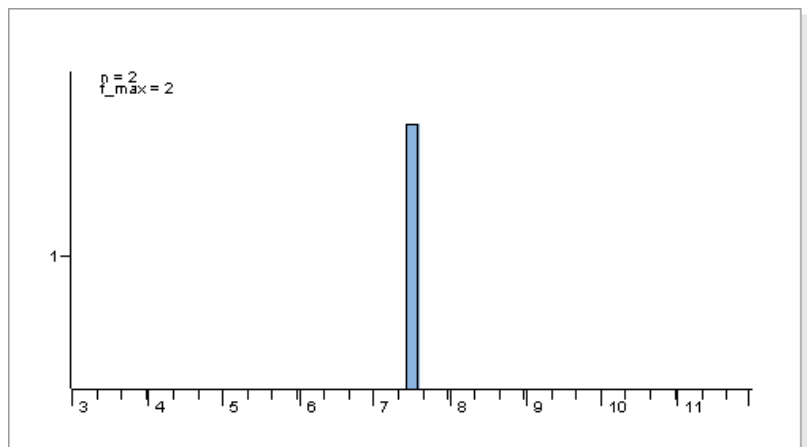
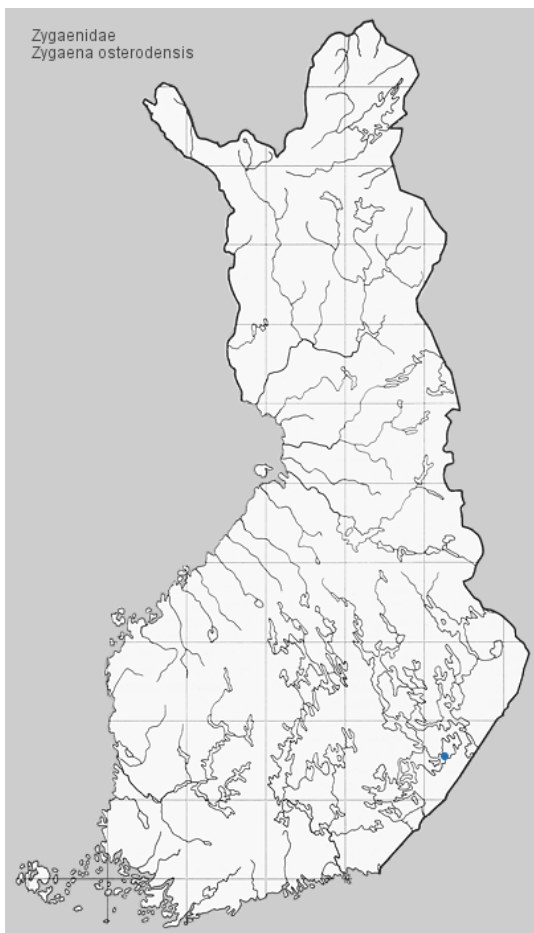
**Elintavat.** Niityillä, laitumilla, ahoilla, kedoilla, hakamailla. Lentää päivällä; käy kukilla.

Toukka vaaleanvihreä; selkä- ja sivuselkäjuovat valkeahkot, niiden välissä rivi hienoja, mustia täpliä; sivuselkäjuovan alla lähellä jaokkeiden takareunaa keltainen täplä. Pää mustanruskea. Karvat valkeahkot. Elää elo-kesäkuussa hiirenvirnalla (*Vicia cracca*) ja niittynätkelmällä (*Lathyrus pratensis*), joskus puna-apilalla (*Trifolium pratense*); talvehtii pienenä. Koteloituu venemäiseen, soukkaan, vaaleankeltaiseen kotelokoppaan, jonka seinissä pitkittäispoimuja, matalalle kasvillisuuteen.





Kuva: Jyrki Lehto



**Tuntomerkit.** Siipiväli 26-33 mm. Tuntosarvet vain heikosti kärkeenpäin paksuuntuneet. Etusiivet mustansiniset, punaiset täplät yhtyneet kolmeksi pitkittäisjuovaksi. Takasiivet punaiset, leveähkölti mustanharmaareunaiset.

**Elintavat.** Kuivilla rinteillä, ahoilla, kedoilla. Lentää päivällä; käy kukilla.

Toukka selkäpuolelta vihreä; kyljissä keltainen juova; selän molemmin puolin rivi suuria, mustia täpliä. Karvat valkeahkot.

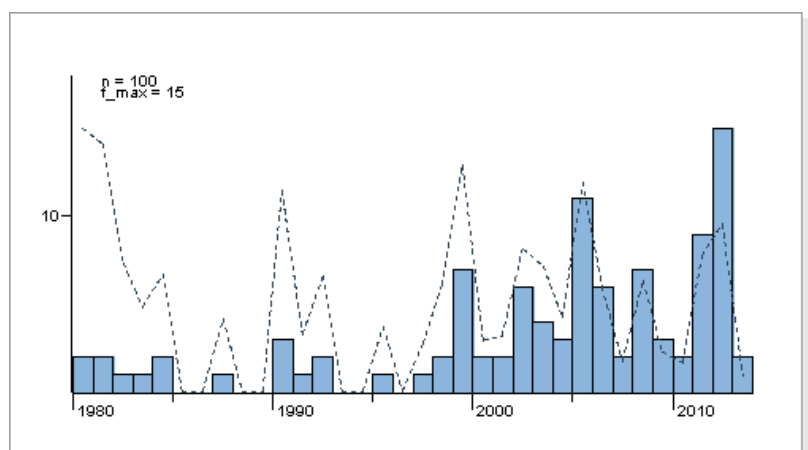
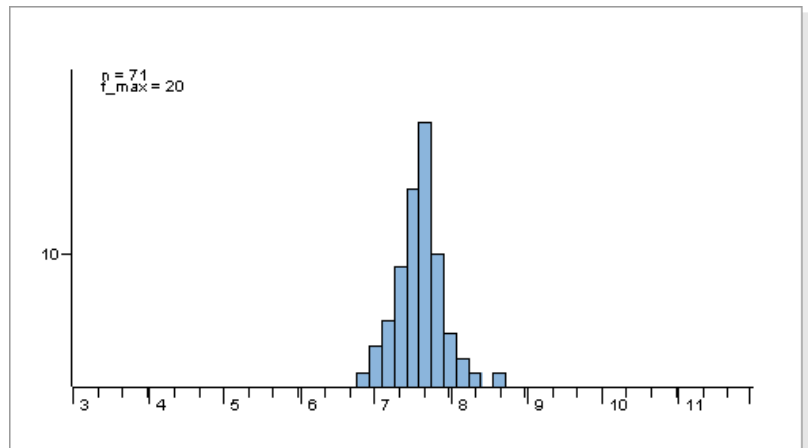
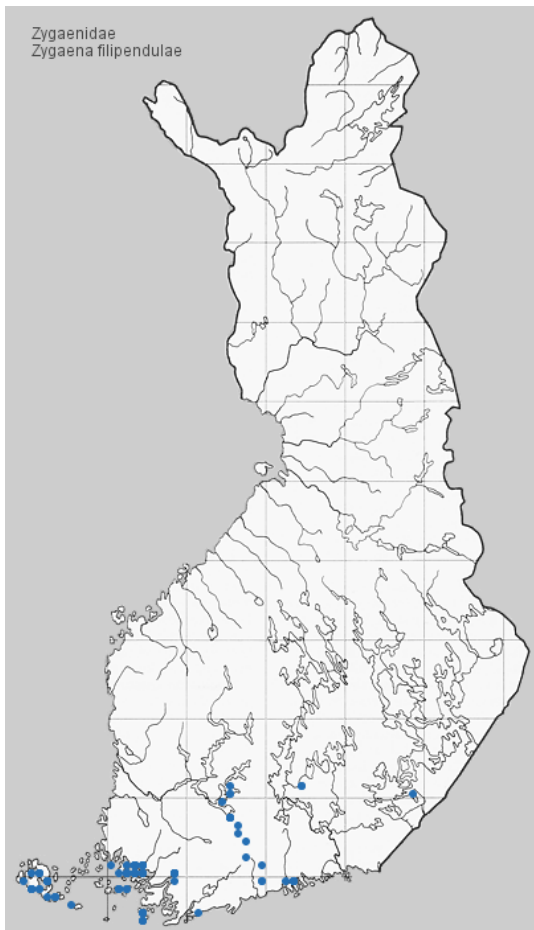
Hengitysaucot mustat. Pää musta, valkokuvioinen. Elää heinä-touko(-kesä)kuussa hiirenvirnalla (*Vicia cracca*); talvehtii pienenä.

Koteloituu venemäiseen, himmeään valkeahkoon, keskeltä kellertävään tai kokonaan kiiltävään kullankeltaiseen kotelokoppaan.



Kuva: Jyrki Lehto

Kuva: Tapio Tielinen



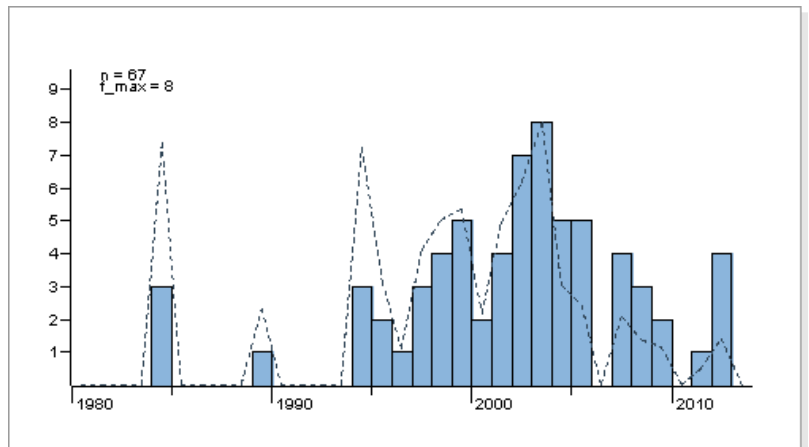
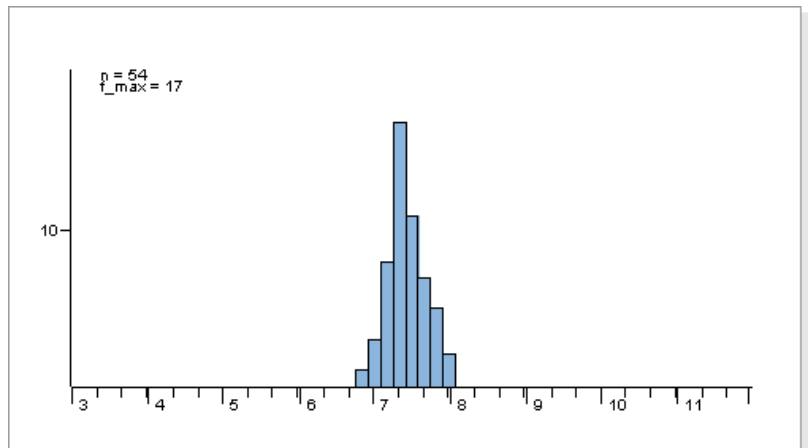
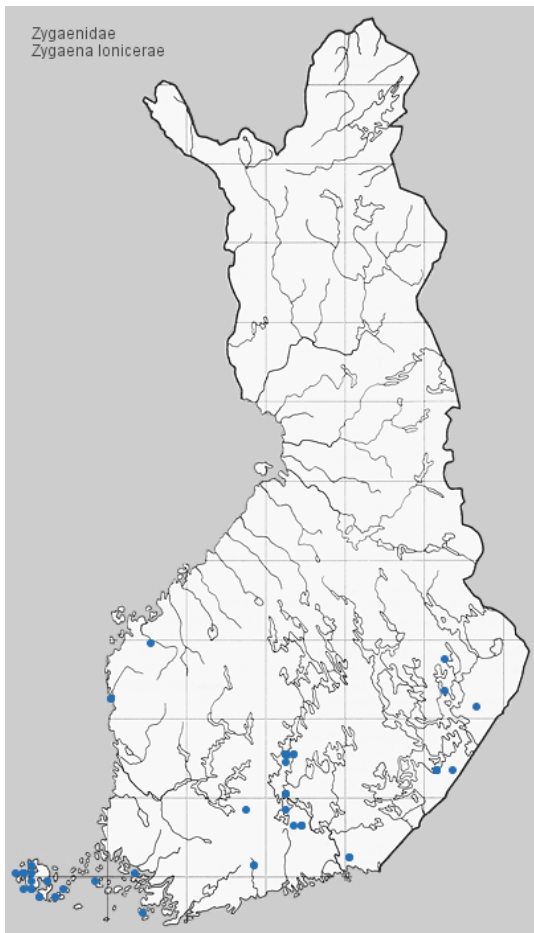
**Tuntomerkit.** Siipiväli 30-39 mm. Etusiivet sinimustat, vihertäväkiiltoiset, niissä 6 karmiinpunaista, lähes samankokoista täplää. Takasiivet karmiinpunaiset, kapealti mustareunaiset, ripset mustat.

**Elintavat.** Kuivilla kentillä, rinteillä, kedoilla. Lentää päivällä; käy kukilla.

Toukka vihertävänkeltainen tai kullankeltainen; selän molemmin puolin rivi mustia täpliä, yksi leveä ja yksi kapea joka jaokkeessa; kyljissä rivi mustia kuutavia tai jakautuneita täpliä; näiden kahden rivin välissä rivi epäselviä, keltaisia täpliä. Pää musta. Elää elokuussa keltamaitteella (*Lotus corniculatus*); talvehtii pienenä. Koteloituu sukulamaiseen, heikosti pitkittäispoimukseen, keltaiseen tai likaisen valkeaan kotelokoppaan heinien tai ruohojen varsiin tai kiviin, hyvin näkyville.



Kuva: Jyrki Lehto



**Tuntomerkit.** Siipiväli 30-41 mm. Tuntosarvien nuija pitkä, melko ohut, asteittain suippeneva. Etusiivet sinimustat, harvemmin vihreänmustat; niissä 5 suurta, karmininpunaista täplää, joista täplät 3 ja 4 tavallisesti erillään. Täplä 5 yhtä suuri tai suurempi kuin 4. Takasiivet karmininpunaiset, reuna leveästi musta, ripset mustat.

**Elintavat.** Niityillä, pientareilla, kedoilla. Lentää päivällä; käy kukilla.

Toukka valkeahko tai vihertävä, jälkimmäisessä tapauksessa selkä- ja sivujuova valkeahkot. Selän molemmin puolin rivi mustia täpliä, yksi leveä ja yksi kapea joka jaokkeessa; kyljissä rivi mustia jakautuneita täpliä; näiden kahden rivin välissä rivi kirkkaankeltaisia täpliä. Sivutäplät mustahkot. Karvoitus pitkää. Pää musta, suuosat kellertävät; raajat mustat. Elää elo-kesä(-heinä)kuussa mm. puna-apilalla (*Trifolium pratense*), niittynätkelmällä (*Lathyrus pratensis*) ja keltamaitteella (*Lotus corniculatus*); talvehtii pienenä. Koteloituu vihertävänkeltaiseen - valkeaan, kiiltävään, sukkulamaiseen kotelokoppaan, joka on suhteellisesti leveämpi kuin lajilla *Z. filipendulae*; kiinnittynyt heiniin tai ruohoihin.

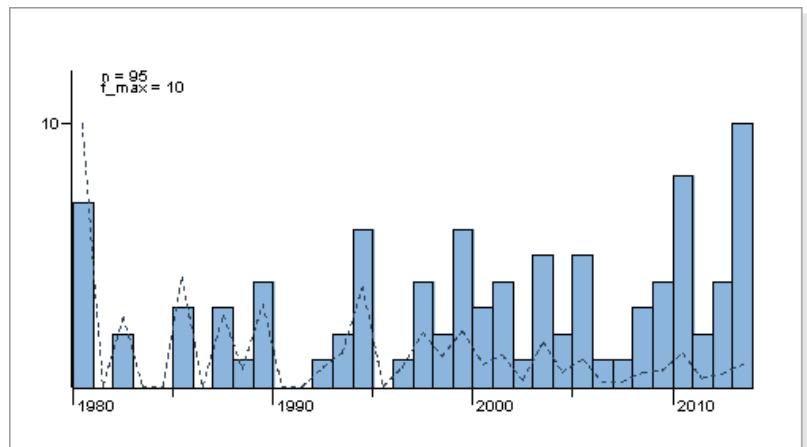
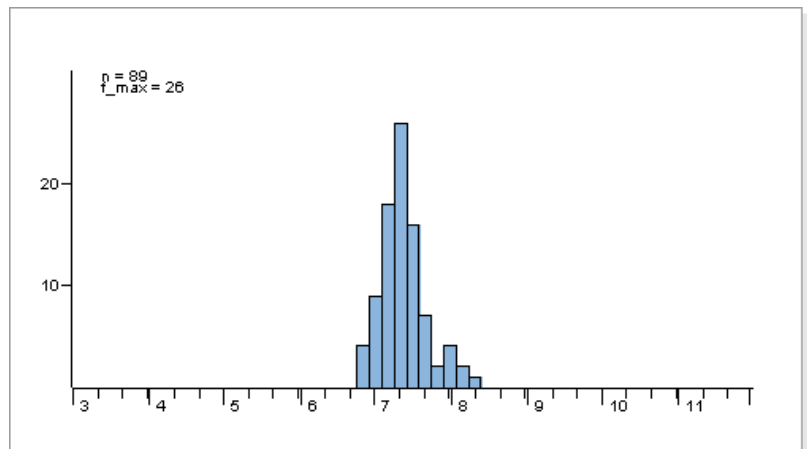
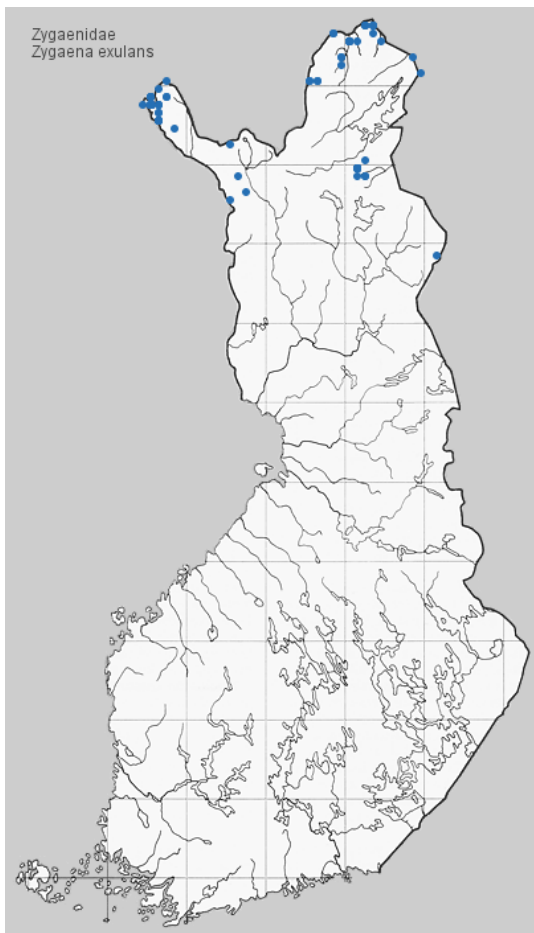




Kuva: Jyrki Lehto



Kuva: Ari Kekki



**Tuntomerkit.** Siipiväli 27-34 mm. Tuntosarvien nuija melko lyhyt ja paksu, tylppäkärkinen. Etusiivet ohutsuomuiset, sinertävän- tai harvemmin vihertäväkiiltoisen tummanharmaat; niissä 5 kirkkaanpunaista täplää. Täplä 1 pidentynyt, ulottuu usein etureunan keskelle, täplän 3 eteen; täplä 3 melko pieni; 4 ja 5 suuret. Takasiivet ohutsuomuiset, kirkkaanpunaiset; reuna epäsäännöllisesti mustahko, ripset mustahkot. Koiraan kaulus musta, naaraalla siinä joitakin kellertäviä karvoja. Takaruumis tiheään karkeakarvainen.

**Elintavat.** Kuivilla, avoimilla tunturikankailla, tunturiniityillä, koivuvyöhykkeen puoliavoimessa yläosassa. Lentää päivällä; käy kukilla.

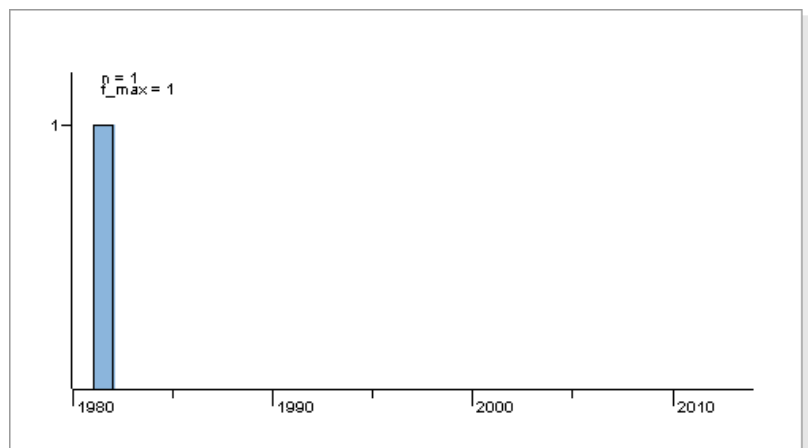
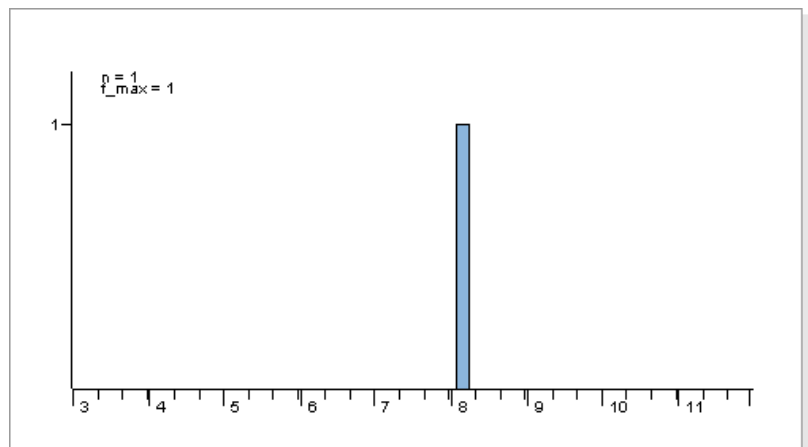
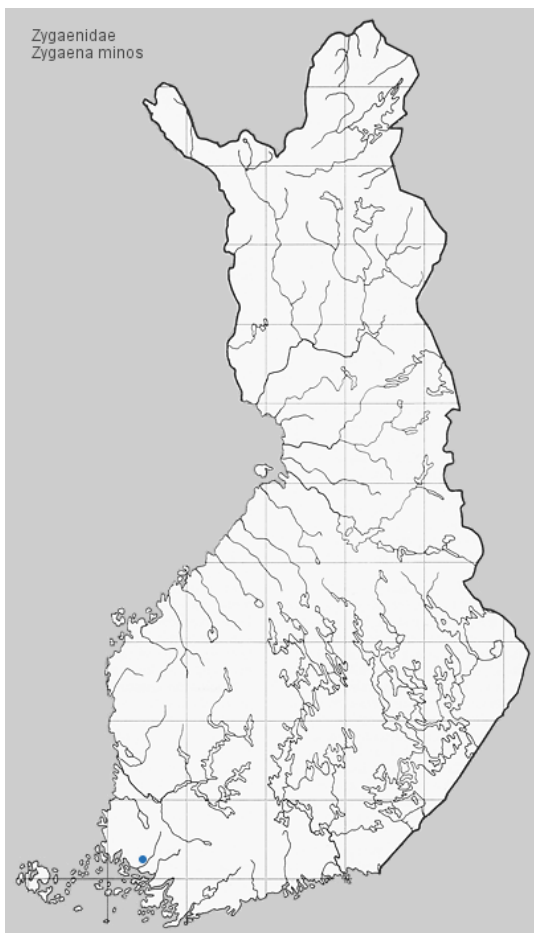
Toukka vihreänmusta tai musta; kyljissä rivi keltaisia, soikeita täpliä. Karvat mustat. Pää musta. Polyfagi; elää mm. pajuilla (*Salix*), vaivaiskoivulla (*Betula nana*), lapinvuokolla (*Dryas octopetala*) ja kurjenherneillä (*Astragalus*); talvehtii 2-3 kertaa. Koteloituu lyhyeen, päistään tylpähköön, kellanvalkeaan, kiiltävään kotelokoppaan matalalle varpujen sekaan.





Kuva: Jyrki Lehto

Kuva: Sakari Kerppola



**Tuntomerkit.** Siipiväli 28-35 mm. Etusiivet ohutsuomuiset, mustanharmaat, heikosti vihertävän tai sinivihertävän kiiltoiset; niissä 3 sinooperinpunaista pitkittäisjuovaa, joista keskimmäisen kärjessä laajentuma suonien CuA1 ja CuA2 välissä. Takareuna leveästi mustahko. Takasiivet sinooperinpunaiset, ripset mustat. Ruumis musta.

**Elintavat.** Hiekkaisilla mäillä ja kentillä. Lentää päivällä; käy kukilla.

Toukka sinertävänvalkea, selkä- ja sivuselkäjuova heikosti vaaleammat, niiden välissä rivi mustia täpliä. Elää pukinjuurella (*Pimpinella saxifraga*); talvehtii keskenkasvuksena. Koteloituu tiiviiseen, silkinkiiltoiseen, pulleaan, päistään pyörityneeseen, vaalean ruskeankeltaiseen kotelokoppaan.